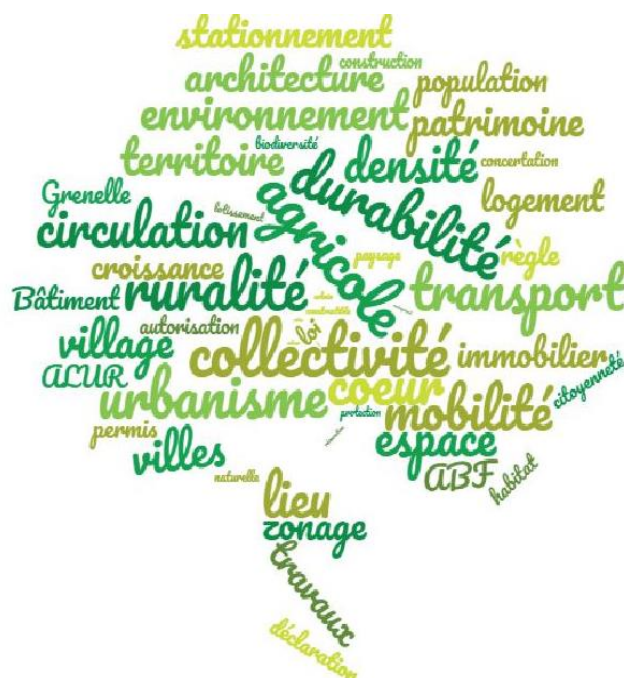




Rapport d'Activités

de la Communauté de Communes des Quatre Vallées

Année 2019



Communauté de Communes des Quatre Vallées
4, Place Saint Macé, BP 22 – 45210 Ferrières-en-Gâtinais
Tél. 02.38.26.02.70
Mail : cc4v@wanadoo.fr
www.cc4v.fr

Table des matières

INTRODUCTION	4
PARTIE 1 : PRÉSENTATION DE LA CC4V	5
A. PRÉSENTATION DU TERRITOIRE DE LA CC4V	6
B. LE FONCTIONNEMENT POLITIQUE DE LA CC4V	7
1. L'exécutif et les commissions thématiques	7
2. Le processus de décision politique.....	8
3. Les délégués communautaires.....	9
C. VIE POLITIQUE / INSTITUTIONNELLE	10
D. RESSOURCES HUMAINES	11
1. Organigramme de la CC4V (au 31 décembre 2019).....	11
2. Organigramme du Service Petite Enfance, Enfance, Jeunesse	12
3. Mouvement du personnel.....	13
PARTIE 2 : LES FINANCES ET COMPÉTENCES DE LA CC4V	14
I. FINANCES – FISCALITE – COMPTE ADMINISTRATIF	15
A. LE CADRE GÉNÉRAL	15
1. Le Compte Administratif :	15
2. Les données synthétiques des Comptes Administratifs 2019.....	15
B. LES DONNÉES PROPRES DE LA COMMUNAUTÉ DE COMMUNES	17
1. LA SECTION DE FONCTIONNEMENT DU BUDGET PRINCIPAL.....	17
2. LA SECTION D'INVESTISSEMENT DU BUDGET PRINCIPAL :	20
3. LE BUDGET ANNEXE DU SPANC – CA 2019	22
4. LES BUDGETS ANNEXES DES ZAE.....	23
II - PETITE ENFANCE - ENFANCE JEUNESSE	24
A – PRÉSENTATION DES STRUCTURES ENFANCE JEUNESSE	24
B – FONCTIONNEMENT GÉNÉRAL DES STRUCTURES ENFANCE JEUNESSE	25
1. Les accueils de loisirs 3/11 ans et 11/17 ans.....	25
a)Le cadre réglementaire :	25
b) Le cadre politique :.....	25
c) Les nouveautés et les évolutions des prestations en 2019 :.....	26
d)Perspectives évolutives :.....	26
e) Bilan annuel :.....	27
f)Perspectives évolutives :.....	28
g) Bilan quantitatif des ALSH CC4V de septembre à décembre 2019	29
g) Nouvelle tarification, à partir des vacances d'hiver 2019 :.....	28
2.Le Relais Assistants Maternels (RAM)	32
a)Le planning du relais pour 2019, est le suivant :.....	33

b) Actions menées sur l'année 2019	33
III -DÉVELOPPEMENT ÉCONOMIQUE - COMMERCE	34
IV - CULTURE – TOURISME – PATRIMOINE	38
D. LE PACT (PROJET ARTISTIQUE ET CULTUREL DE TERRITOIRE).....	49
E. ASSOCIATIONS CULTURELLES ET COMMUNES : FINANCEMENTS.....	49
F. CONSERVATOIRE DE MUSIQUE ET DE DANSE DE MONTARGIS : PARTICIPATION DE LA CC4V	50
1.Nombre d'élèves de la CC4V :	50
2.Antenne de Ferrières-en-Gâtinais :	50
3.Participation de la CC4V :	50
G. GÎTE CC4V DE GRISELLES.....	51
1.Tarifs 2020.....	51
2.Taux d'occupation	51
H. OFFICE DE TOURISME DE FERRIÈRES ET DES QUATRE VALLÉES.....	51
V - TRAVAUX – ÉQUIPEMENTS COMMUNAUTAIRES.....	54
B.INTERVENTION ET RECENSEMENT DES HEURES EFFECTUEES PAR LES SERVICES COMMUNAUX	58
C.ILLUSTRATIONS DES TRAVAUX SUR L'ANNEE 2019.....	59
VI. SERVICE PUBLIC D'ASSAINISSEMENT NON COLLECTIF (SPANC)	62
A. PREAMBULE SUR LE SPANC	62
B. LES CONTROLES : CONCEPTION, EXECUTION, DIAGNOSTIC, BON FONCTIONNEMENT.....	63
C. LES VIDANGES	64
D.EVALUATION DU NOMBRE D'HABITANTS DESSERVIS PAR LE SPANC.....	65
E.RESULTATS COMPTABLES.....	65
F.TARIFS DES CONTROLES 2019	66
VII - URBANISME - AMÉNAGEMENT DE L'ESPACE.....	67
A. Le PLUi (Plan Local d'Urbanisme intercommunal).....	68
B. Habitat :	69
C. Energies renouvelables	69
D. Numérique :	69
E. Mobilité :	70
VIII. ACTIONS SOCIALES - SPORT	71
1.Tarifs 2019.....	71
IX. COMMUNICATION - RELATIONS PUBLIQUES.....	73

INTRODUCTION

Le présent rapport d'activités a pour vocation :

- ***De reprendre les grands axes des politiques communautaires et des actions menées par la Communauté de Communes des Quatre Vallées (CC4V),***
- ***De présenter par délégation et par compétence, les données collectées, les faits marquants de l'année, des repères, etc,***
- ***De livrer une information pertinente sur la situation comptable et budgétaire de l'Établissement Public de Coopération Intercommunale (EPCI).***

L'Article L.5211-39 du Code Général des Collectivités Locales (CGCT) prévoit que chaque EPCI établit un rapport annuel d'activités, qui doit être adressé à chaque Maire des communes membres, accompagné du Compte Administratif avant le 30 septembre.

Ce rapport fait l'objet d'une présentation par le Maire au Conseil Municipal, en séance publique, le Président de la CC4V peut être entendu, à sa demande, par le conseil municipal de chaque commune membre ou à la demande de ce dernier au cours de laquelle les délégués communautaires sont entendus.

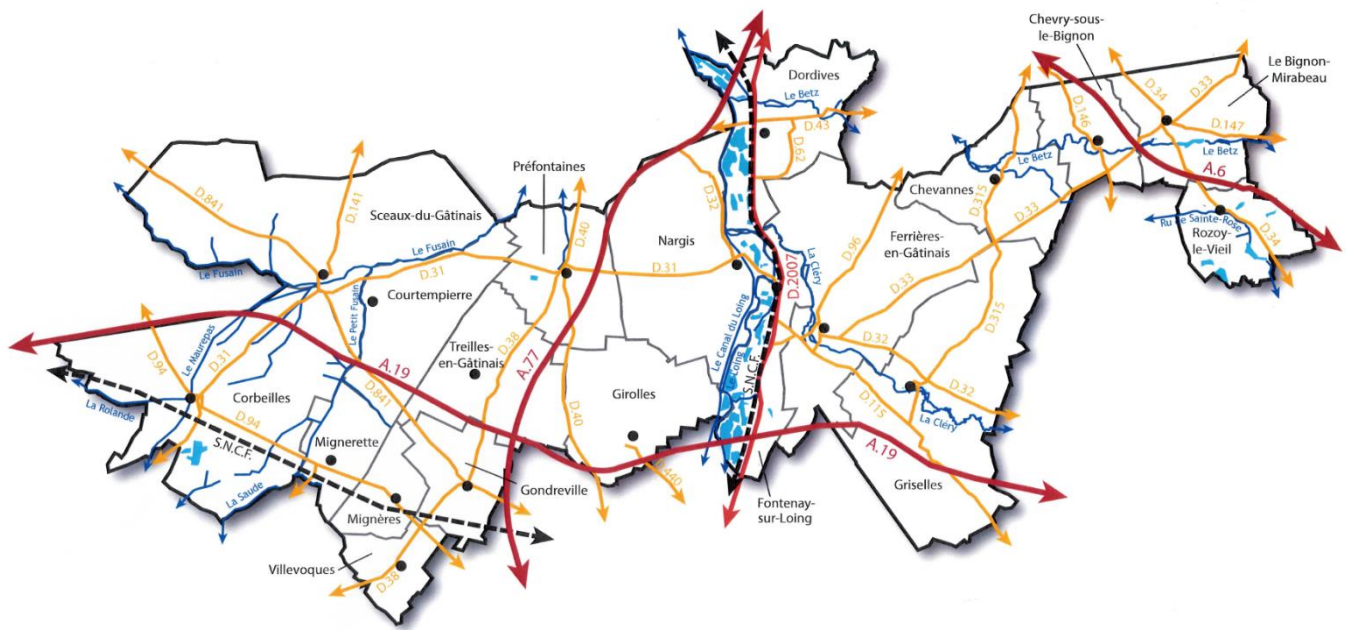
Les représentants de la commune rendent compte au moins deux fois par an au conseil municipal de l'activité de l'EPCI.

En vertu de l'Article 7, de la loi Engagement et Proximité, les élus municipaux, non communautaires, sont destinataires de ce rapport.

La Loi ne prévoit en revanche ni la forme, ni le contenu, qui sont donc totalement libres.

PARTIE 1 : PRÉSENTATION DE LA CC4V

A. PRÉSENTATION DU TERRITOIRE DE LA CC4V



Créée le 13 décembre 1996, la Communauté de Communes se nomme alors Communauté de Communes des Quatre vallées (CC4V) et regroupe 19 communes :

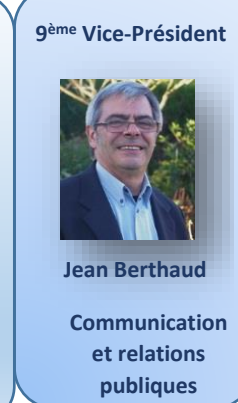
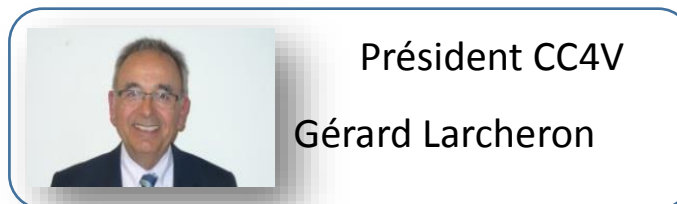
- Le Bignon-Mirabeau
- Chevannes
- Chevry-sous-le-Bignon
- Corbeilles
- Courtempierre
- Dordives
- Ferrières-en-Gâtinais
- Fontenay-sur-Loing
- Girolles
- Gondreville-la-Franche
- Griselles
- Mignères
- Mignerette
- Nargis
- Préfontaines
- Rozoy-le-Vieil (depuis le 01/01/2012)
- Treilles-en-Gâtinais
- Sceaux-du-Gâtinais
- Villevoques (depuis le 01/01/2007).

La CC4V compte désormais 19 communes regroupant 17 636 habitants pour une superficie de 286.9 Km². (Données INSEE – janvier 2020)



B. LE FONCTIONNEMENT POLITIQUE DE LA CC4V

1. L'exécutif et les commissions thématiques

- Le Président est élu par le Conseil Communautaire. Il prépare et exécute les délibérations. Il gère le Budget et le patrimoine de la CC4V. Il dirige les services.
- Le Bureau de la CC4V : chaque Vice-Président est président d'une commission thématique.



2. Le processus de décision politique

<p>9 COMMISSIONS THÉMATIQUES (cf. ci-dessus)</p> 	<ul style="list-style-type: none">- Emettent un avis sur les dossiers et projets de la CC4V avant leur passage en Réunion de Bureau et de Conseil Communautaire ;- Les membres des commissions proposent des pistes de réflexion sur les projets de la CC4V.
<p>BUREAU DE LA CC4V 8 Vice-Présidents</p> 	<ul style="list-style-type: none">- Les membres du bureau étudient les délibérations et les avis des commissions avant le passage au Conseil Communautaire ;- Ils préparent le Conseil Communautaire.
<p>CONSEIL COMMUNAUTAIRE 46 élus (cf. ci-après)</p>	<ul style="list-style-type: none">- C'est l'instance politique décisionnaire ;- Elle décide et acte toutes les décisions politiques de la CC4V.

3. Les délégués communautaires

COMMUNES	Nombre de délégués communautaires	Noms des Délégués Communautaires
LE BIGNON-MIRABEAU	1	M. Jean-Luc D'HAEGER
CHEVANNES	1	M. Antoine FELIX (juqu'a septembre 2019) puis M. Jean-Claude DELLION
CHEVRY-SOUS-LE-BIGNON	1	M. Jean-Michel BOUQUET
CORBEILLES	4	Mme Jacqueline BESSE-DESMOULIERES M. Maxime CANELA M. Jean Paul Hornez M. Isabelle MARTIN
COURTEMPIERRE	1	M. Pierre DELION
DORDIVES	8	M. Jean BERTHAUD Mme Sophie VRAI M. Guy DUSOULIER M. Frédéric NÉRAUD M. Christian MONIN Mme Mirela DENYS Mme Elisabeth CHAMAILLE M. Luc PISSIS
FERRIERES-EN-GÂTINAIS	8	M. Gérard LARCHERON Mme Sylvie COSTA M. Jacques DUCHEMIN Mme Monique PICARD M. Alain BEAUNIER Mme Claudette THOMAS Mme Nathalie ROUX M. Jean-Claude GRISARD
FONTENAY-SUR-LOING	5	M. Didier DEVIN Mme Evelyne LEFEUVRE M. Hubert DECAUDIN M. Nadia MARTIN M. Thierry BRIQUET
GIROLLES	2	M. Jacquie GRISARD M. Pascal DROUIN
GONDREVILLE-LA-FRANCHE	1	M. Rémi DURAND
GRISELLES	2	M. Gérard GUIDAT M. Edmond LAUX
MIGNÈRES	1	M. Éric BUTTET
MIGNERETTE	1	M. Jacky BERTON
NARGIS	4	M. Patrick RIGALT Mme Annie BARTHOD TONNOT M. Edouard GARREAU M. Pascal DE TEMMERMAN

PRÉFONTAINES	1	M. Michel HARANG
ROZOY-LE-VIEIL	1	M. Jacques HUC
SCEAUX-DU-GÂTINAIS	2	Mme Chantal PONTLEVE M. Claude LELIEVRE
TREILLES-EN-GÂTINAIS	1	M. Henri MOLINIER
VILLEVOQUES	1	M. Daniel MELZASSARD
TOTAL		46

C. VIE POLITIQUE / INSTITUTIONNELLE

- **Mr Antoine FELIX, Maire de Chevannes**, a démissionné en date du 19 septembre 2019, il a été remplacé par son 1^{er} adjoint, M. DELLION Jean-Claude, lors de la séance du 26 septembre 2019. Le bureau n'a pas souhaité procéder à une réélection pour le peu de temps qu'il reste avant la fin du mandat. C'est le Président qui a assuré la délégation Culture – Patrimoine.

- Depuis le 29 mai 2019 : Participation financière pour les candidats résidents à la CC4V qui s'inscrivent à la formation BAFA via un organisme conventionné.
- Délibération du 17 octobre 2019 : Modification des statuts intervenue en janvier 2020
 - Remaniement de la compétence politique du logement et du cadre de vie
 - Financement des contributions au SDIS 45
 - Transport des élèves des écoles CC4V aux piscines et gymnases CC4V

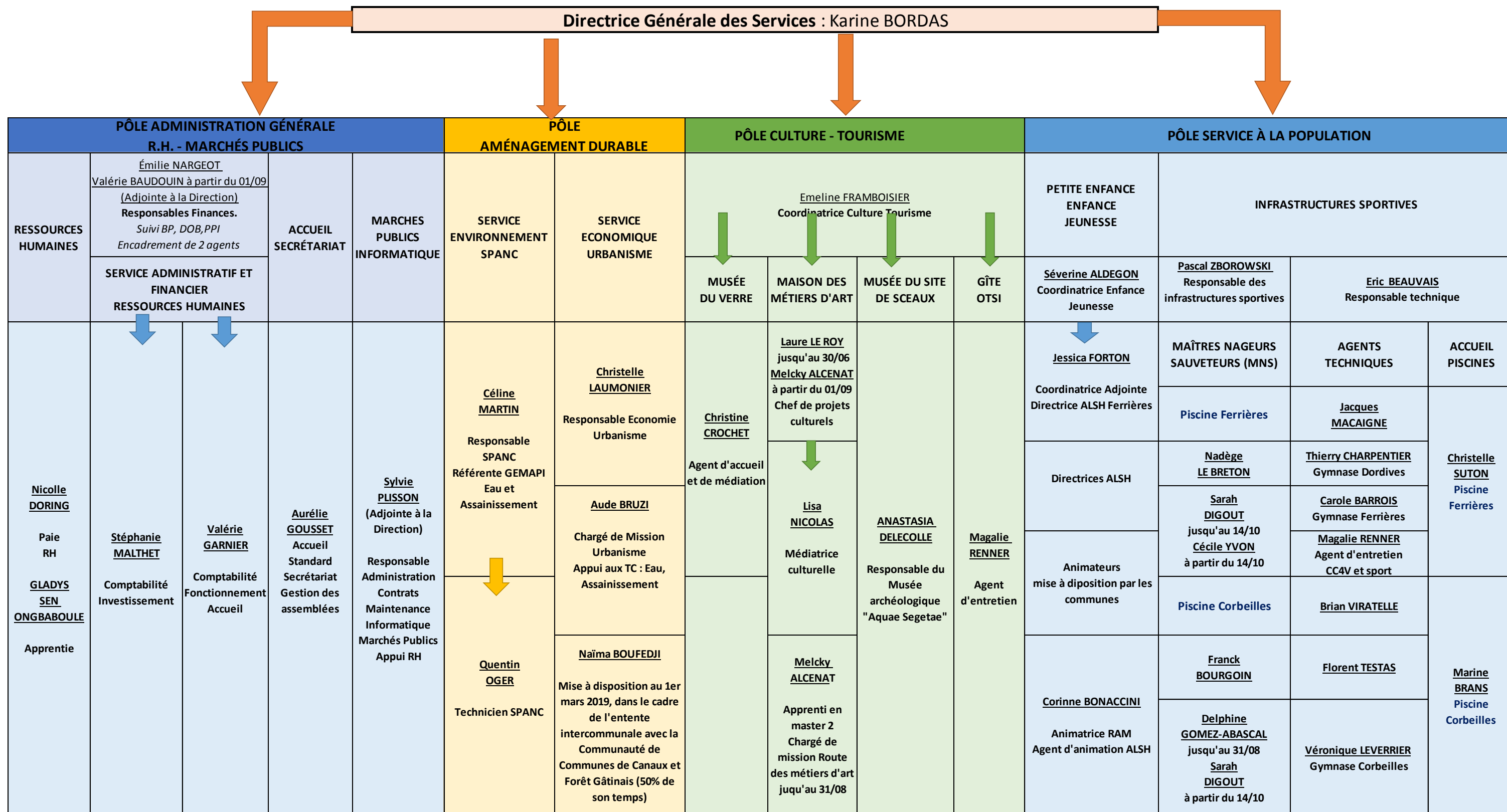
Au cours de l'année 2019, il y a eu 9 Conseils Communautaires et 173 délibérations prises.

D. RESSOURCES HUMAINES

1. Organigramme de la CC4V (au 31 décembre 2019)



ORGANIGRAMME CC4V

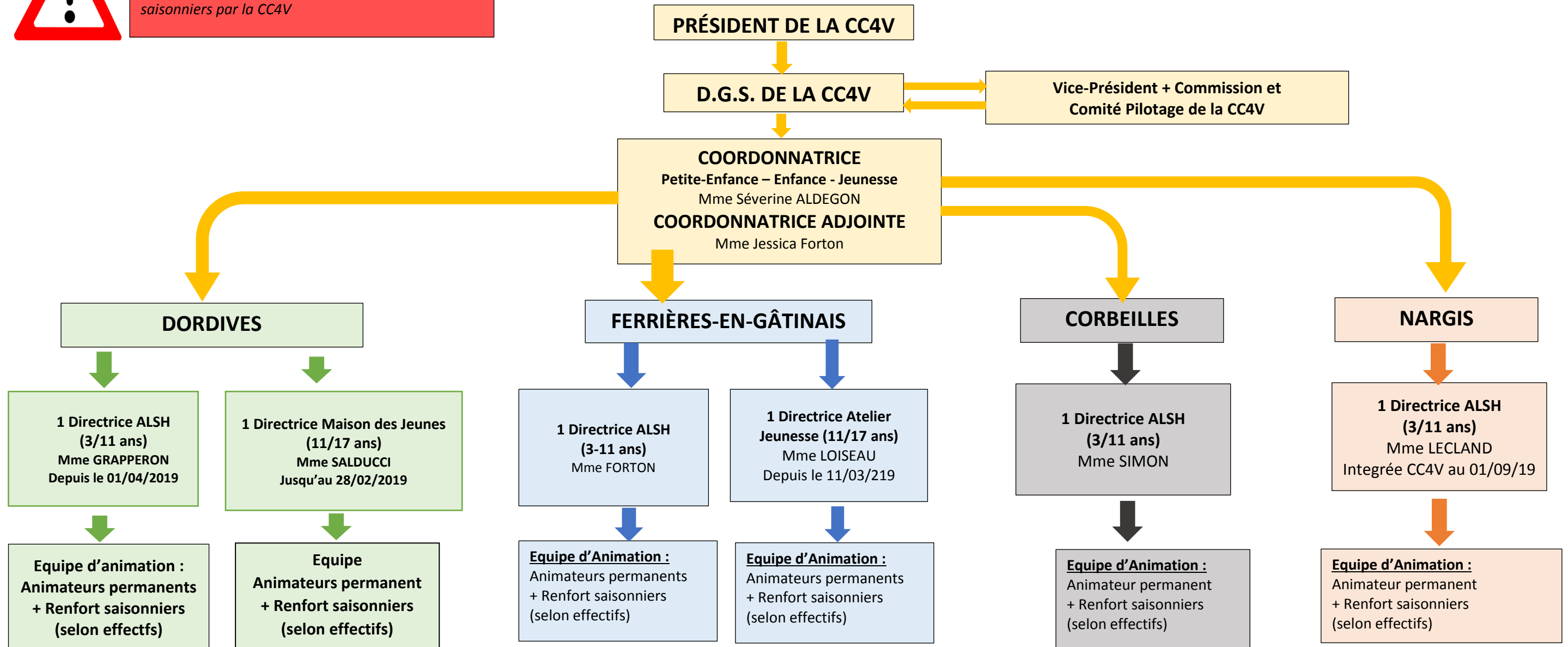


ORGANIGRAMME EN 2019

Service Animation Enfance et Jeunesse



Mise à disposition du personnel d'animation des Communes à la CC4V – transposé sur le mode de fonctionnement actuel – Gestion directe des saisonniers par la CC4V



3. Mouvement du personnel

MOUVEMENTS :

- Au 7 janvier 2019 : recrutement du directeur de l'ALSH de Ferrières, départ le 7 mars 2019, recrutement de la directrice de l'alsh de Corbeilles,
- Au 18 mars 2019 : recrutement du directeur du Musée du Verre de Dordives, départ le 17 aout 2019,
- Au 1^{er} avril : recrutement de la directrice d'ALSH de Dordives (transfert par la mairie de Dordives),
- Au 30 avril 2019 : recrutement de Mme Anastasia DELECOLLE, responsable du Musée de site de Sceaux,
- Au 28 mai 2019 : départ de Mme Denize ZAMILPA, adjointe à la direction,
- Au 30 juin 2019 : départ de Melle Laure LE ROY, cheffe de projets de la Maison des Metiers d'Art, remplacée par M. Melcky ALCENAT au 01 septembre 2019,
- Au 31 aout 2019 : départ de Melle Gladys SEN ONGBABOULE , fin d'apprentissage au service ressources humaines,
- Au 31 aout 2019 : départ de Mme Delphine GOMEZ-ABASCAL, maître nageur à la piscine de Corbeilles,
- Au 1er septembre 2019 : transfert de Nathalie Lecland par le SSIS de Préfontaines (directice ALSH Nargis)
- Au 10 octobre 2019 : Mme Corinne BONACCINI du RAM est détachée en tant qu'adjoint d'animation dans les ALSH
- Au 14 octobre 219 : départ de Mme Cécile YVON, maître nageur à piscine de Corbeilles pour la piscine de Ferrières,

PARTIE 2 : LES FINANCES ET COMPÉTENCES DE LA CC4V



I. FINANCES – FISCALITE – COMPTE ADMINISTRATIF

Vice-Président en charge des Finances (Budget, Fiscalité, Ordures Ménagères) : Maxime CANELA

L'article L 2313-1 du code général des collectivités territoriales prévoit qu'une présentation brève et synthétique retraçant les informations financières essentielles est jointe aux comptes administratifs afin de permettre aux citoyens d'en saisir les enjeux.

En application de l'article L.5211-36 du CGCT, l'article L 2313-1 ne s'applique qu'aux EPCI qui comprennent au moins une commune de 3 500 habitants et plus.

A. LE CADRE GÉNÉRAL

1. Le Compte Administratif :

Le compte administratif retrace l'ensemble des dépenses (mandats) et des recettes (titres) émis par la CC4V et prend en compte les engagements juridiques en dépenses et en recettes. Il doit être voté le 30 juin au plus tard.

Il se compose d'une **section de fonctionnement** liée aux dépenses des affaires courantes, des charges de personnels, des charges financières et autres charges, d'une **section d'investissement** qui recense les travaux d'importance, les acquisitions de terrains ou d'équipements et leurs financements.

La sphère financière de la Communauté de Communes se compose de 7 budgets distincts : 1 budget principal et 6 budgets annexes (Service Public d'Assainissement Non Collectif, ZAE du Bois Carré à Ferrières en Gâtinais, ZAE La Plaine de Puy la Laude à Fontenay sur Loing, ZAE Moulin Chevallier à Corbeilles en Gâtinais, ZAE la Colline à Dordives, ZAC de l'Eco-Parc de Ferrières).

2. Les données synthétiques des Comptes Administratifs 2019

Depuis juillet 2016, la communauté de communes a repris la gestion des 4 ALSH, 2 maisons des jeunes (à Ferrières et à Dordives), la Maison des métiers d'Art de Ferrières, le Musée du Verre de Dordives et la compétence urbanisme (uniquement les documents de programmation en urbanisme, PLU, carte communale, pas les autorisations du droit des sols).

Depuis le 1^{er} janvier 2017, la CC4V a la compétence Développement Economique notamment la création, l'aménagement et la gestion des ZAE, la promotion du tourisme. Ce qui explique que sa sphère financière soit composée de 6 budgets annexes sur la ZAE.

Depuis le 1^{er} janvier 2018, elle est aussi compétente sur la GEMAPI (Gestion des Milieux Aquatiques et Prévention des Inondations en conformité avec l'article L211-7 art 1 du code de l'environnement).

L'analyse des comptes administratifs 2019 fait apparaître au 31/12/2019 :

- un endettement faible : pas d'emprunt toxique → Au niveau de la dette, le capital restant dû au 31/12/2019 s'élève à 1 487 522.38 €, tous budgets confondus avec une capacité de désendettement de 2,28 années
- des réserves pour financer les investissements

- un niveau d'autofinancement brut (capacité d'épargne) en baisse mais à maintenir dans la mesure du possible compte tenu d'une conjoncture très contrainte (dynamisme des recettes fiscales, baisse des dotations de l'Etat : - 1 226 227 € depuis 2014 ponctionnés au titre de la contribution au redressement des finances publiques...) tout en continuant à proposer des projets indispensables au développement de notre territoire et aux services rendus.

- **BUDGET PRINCIPAL**

COMMUNAUTE DE COMMUNES DES QUATRE VALLEES		
COMPTE ADMINISTRATIF 2019 - AVEC REPORTS DE CREDITS		
SECTION D'INVESTISSEMENT		
①	Réalisation de dépenses au 31/12/2019	1 082 721,37 €
		1 082 721,37 €
	Réalisation de recettes au 31/12/2019 (y compris le 1068 - Affectation résultat CA 2018)	1 296 501,82 €
	Excédent reporté 2018	1 481 041,22 €
②	Sous-total recettes 2019+ excédent reporté 2018	2 777 543,04 €
③	Excédent brut d'investissement 2019 ② - ① Excédent Investissement à reporter en R001	1 694 821,67 €
④	REPORTS DES DEPENSES INV	1 534 828,53 €
⑤	REPORTS DES RECETTES INV	592 914,29 €
⑥	Besoin de financement sur crédits reportés 2019 ④ - ⑤	941 914,24 €
⑦	Besoin de financement brut de la section d'investissement ③ - ⑥ ou résultat définitif (article 1068)	- €
A-	Excédent d'investissement ③ - ⑥	752 907,43 €
SECTION DE FONCTIONNEMENT		
⑧	Réalisation de dépenses au 31/12/2019	7 587 083,65 €
⑨	Réalisation de recettes au 31/12/2019	8 192 392,30 €
⑩	Excédent de fonctionnement 2019 ⑨ - ⑧	605 308,65 €
⑪	Excédent antérieur reporté de fonctionnement (2018)	6 078 504,14 €
⑫	Résultat 2019 avec report exercice 2018	14 270 896,44 €
B -	Excédent brut de fonctionnement 2019 ⑪ + ⑩	6 683 812,79 €
	Excédent net 2019 ⑬ - ⑦	6 683 812,79 €
	Excédent Fonctionnement à reporter en R002	

B. LES DONNÉES PROPRES DE LA COMMUNAUTÉ DE COMMUNES

Les comptes administratifs 2019 ont été approuvés le 12 mars 2020. Explications du tableau sur la page n°2.

1. LA SECTION DE FONCTIONNEMENT DU BUDGET PRINCIPAL

a) Généralités

Comme le budget d'une famille, il comprend des dépenses et des recettes. Les recettes permettent d'alimenter les dépenses. La section de fonctionnement regroupe l'ensemble des dépenses et des recettes nécessaires au fonctionnement courant et récurrent des services intercommunaux comme les ALSH, les équipements sportifs, (les piscines, les stades, les gymnases), les équipements culturels (la Maison des Métiers d'Art à Ferrières, le Musée du Verre à Dordives...) et le fonctionnement général de la CC4V.

Pour notre Communauté de Communes :

b) Les recettes de fonctionnement correspondent :

-aux sommes encaissées au titre des prestations fournies à la population (facturations des journées ALSH, entrées piscines, maison des métiers d'art...)

-à la fiscalité : impôts locaux (impôts payés par les ménages, les ordures ménagères et les impôts payés par les entreprises comme la cotisation foncière des entreprises, la cotisation sur la valeur ajoutée, l'impôt forfaitaire sur les entreprises de réseau, la taxe sur les surfaces commerciales, ou encore la taxe sur les milieux aquatiques dite GEMAPI suite à la prise de compétence de la gestion des milieux aquatiques...)

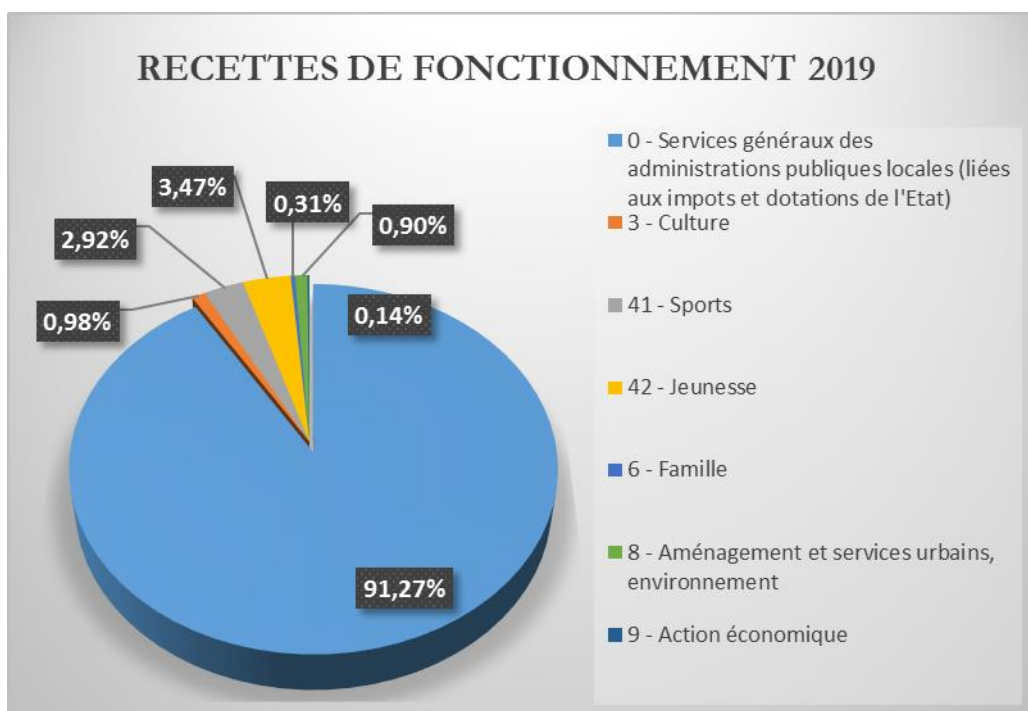
-aux dotations versées par l'Etat et à diverses subventions.

Elles s'élèvent à 8 192 392,30 € en 2019.

A ces recettes, s'ajoute l'excédent de fonctionnement de l'année 2018, soit 6 078 504,14 €

Recettes de Fonctionnement		
Services	% Réalisé	Réalisé
0 - Services généraux des administrations publiques locales (liées aux impôts et dotations de l'Etat)	91,27%	7 477 144,38
3 - Culture	0,98%	80 455,07
41 - Sports	2,92%	239 182,62
42 - Jeunesse	3,47%	284 635,77
6 - Famille	0,31%	25 286,58
8 - Aménagement et services urbains, environnement	0,90%	74 007,96
9 - Action économique	0,14%	11 679,92
Total	100,00%	8 192 392,30
Excédent reporté 2018		6 078 504,10
Total Global		14 270 896,40

RECETTES DE FONCTIONNEMENT 2019



Zoom sur la fiscalité :

Montants des produits de la fiscalité locale pour 2019 concernant les ménages :

Taxe d'habitation : 1 339 947 €

Taxe foncière sur le bâti : 0 €

Taxe foncière sur les propriétés non bâties : 23 375 €

Taxe additionnelle à la taxe foncière sur les propriétés non bâties : 35 808 €

Montants des produits de la fiscalité locale pour 2019 concernant les entreprises :

Cotisation foncière des entreprises (CFE) : 1 349 831 €

Taxe sur les surfaces commerciales (TASCOM) : 100 120 €

Cotisation sur la valeur ajoutée des entreprises (CVAE) : 627 632 €

Imposition Forfaitaires sur les entreprises de réseaux (IFER) : 117 741 €

Montant de la fiscalité 2019 ménages et entreprises : 3 594 454 €

Taxe GEMAPI (GEstion des Milieux Aquatiques et Prévention des Inondations) : 65 238 €

La dotation globale de fonctionnement (DGF) (composée de la dotation d'intercommunalité et dotation de compensation) s'est élevée à 785 171 €. La DGF s'est stabilisée après 5 ans de baisse consécutive (depuis 2014, la perte de DGF s'élève à 1 226 227 €). L'Etat verse aussi d'autres dotations issues de la réforme de la Taxe Professionnelle en 2011 et des ajustements de fiscalité (753 186 €).

c) Les dépenses de fonctionnement correspondent :

-aux charges générales : à l'entretien des bâtiments intercommunaux, aux achats de matières premières et de fournitures, aux prestations de services.

-aux salaires du personnel intercommunal et aux remboursements aux communes des agents mis à disposition par les communes afin que la CC4V puisse exercer ses compétences.

-aux attributions de compensations versées aux communes

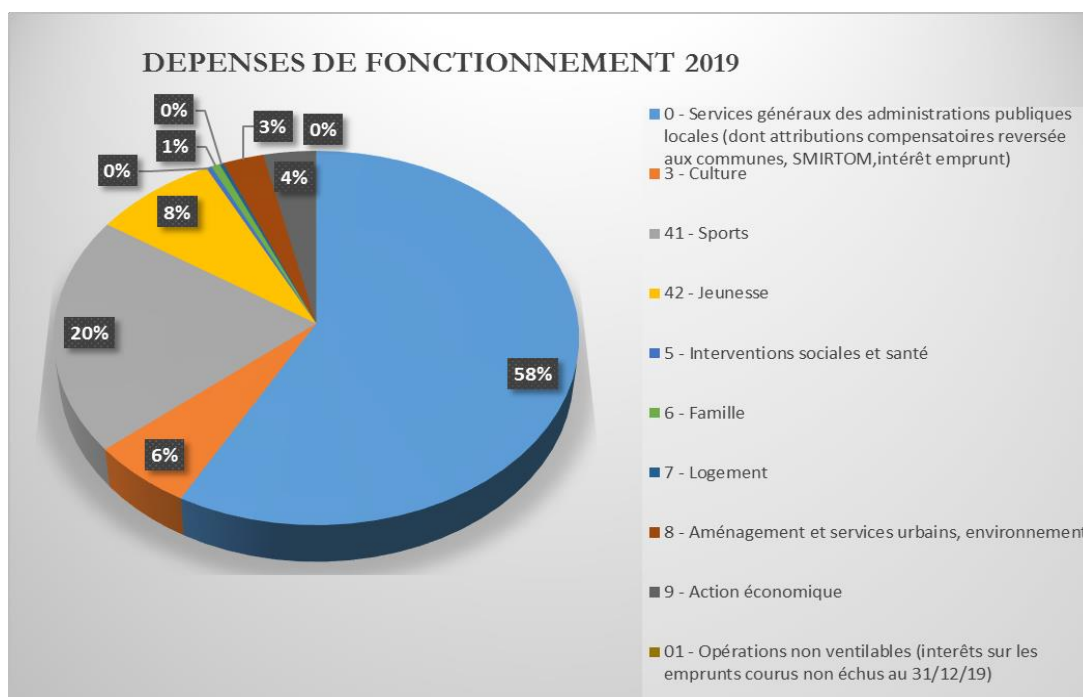
-à la participation versée aux syndicats pour la collecte et le traitement des ordures ménagères (cette participation est neutre au BP de la CC4V car elle encaisse les taxes qu'elle reverse au SMIRTOM).

-aux subventions versées aux associations et d'autres charges de gestion courante (indemnités des élus,...).

-aux intérêts des emprunts à payer pour financer les projets d'investissement.

Les dépenses de fonctionnement s'élèvent à 7 587 083,65 € en 2019. Les dépenses et recettes de fonctionnement 2019 ont généré un excédent de 605 308,65 €.

Dépenses de Fonctionnement		
Services	% Réalisé	Réalisé
0 - Services généraux des administrations publiques locales (dont attributions compensatoires reversée aux communes, SMIRTOM,intérêt emprunt)	58,03%	4 402 531,55
3 - Culture	5,88%	446 394,05
41 - Sports	20,49%	1 554 318,70
42 - Jeunesse	8,23%	624 748,90
5 - Interventions sociales et santé	0,36%	27 357,93
6 - Famille	0,57%	43 508,03
7 - Logement	0,26%	19 349,71
8 - Aménagement et services urbains, environnement	2,71%	205 848,82
9 - Action économique	3,49%	264 668,08
01 - Opérations non ventilables (intérêts sur les emprunts courus non échus au 31/12/19)	-0,02%	-1 642,12
Total	100,00%	7 587 083,65



2. LA SECTION D'INVESTISSEMENT DU BUDGET PRINCIPAL :

a) Généralités

Le budget d'investissement concerne des actions, dépenses ou recettes sur des projets bien identifiés et des acquisitions mobilières ou immobilières. Il regroupe :

- en dépenses : toutes celles faisant varier durablement la valeur ou la consistance du patrimoine de la collectivité, comme pour une famille avec l'achat de biens immobiliers, de voitures... Il s'agit notamment des acquisitions de mobilier, de matériel, d'informatique, de véhicules, de biens immobiliers, d'études et de travaux soit sur des structures déjà existantes, soit sur des structures en cours de création et le remboursement du capital des emprunts contractés.
- en recettes : les subventions d'investissement perçues en lien avec les projets d'investissement retenus (subventions de l'Europe, de l'Etat, de la Région, du Département ou autres), le Fonds de Compensation de la Taxe sur la Valeur Ajoutée (FCTVA) et les excédents de fonctionnement capitalisés.

b) Vue d'ensemble de la section d'investissement réalisée en 2019

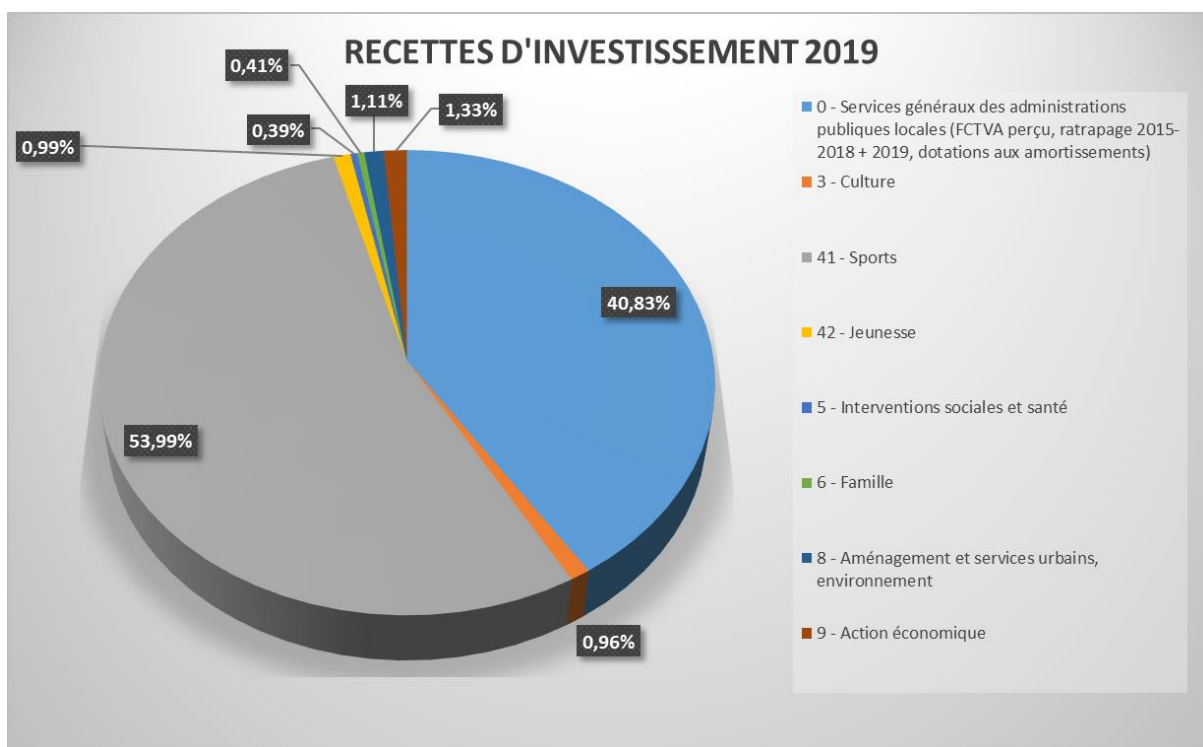
1- Recettes : 2 777 543,04 € dont 1 481 041,22 € de report de recettes de 2018

Les recettes réelles sont :

- Fonds de compensation TVA versé par l'Etat sur les bâtiments construits par la CC4V : 472 505 €.
- Subventions diverses : 285 890,55 €

Les autres recettes étant des opérations d'ordre (amortissements et autres écritures comptables).

Recettes d'Investissement		
Services	% Réalisé	Réalisé
0 - Services généraux des administrations publiques locales (FCTVA perçu, rattrapage 2015-2018 + 2019, dotations aux amortissements)	40,83%	529 417,04
3 - Culture	0,96%	12 417,48
41 - Sports	53,99%	700 000,21
42 - Jeunesse	0,99%	12 803,63
5 - Interventions sociales et santé	0,39%	5 004,00
6 - Famille	0,41%	5 257,33
8 - Aménagement et services urbains, environnement	1,11%	14 346,11
9 - Action économique	1,33%	17 256,02
Total	100,00%	1 296 501,82
Excédent d'investissement		1 481 041,22
Total Global		2 777 543,04



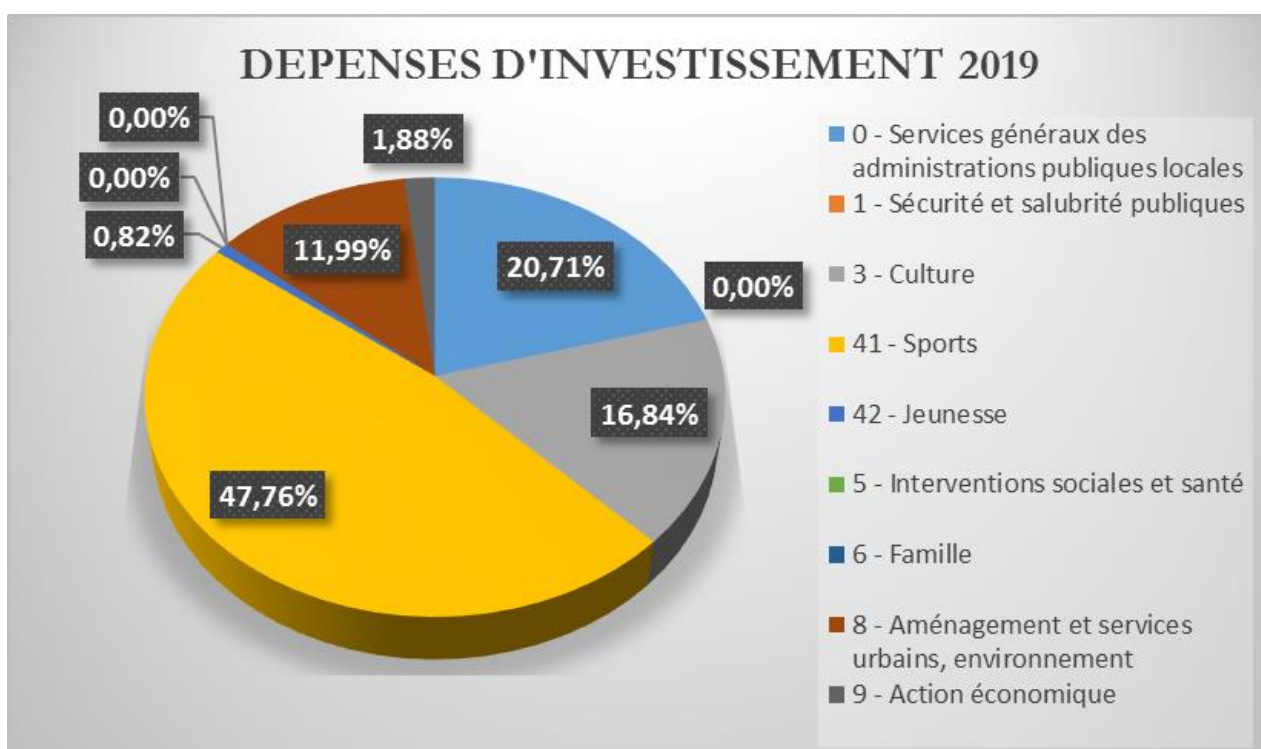
2- Les principales dépenses réalisées en 2019 :

- Fin des travaux d'accessibilité pour la mise aux normes de l'accessibilité aux personnes à mobilité réduite des bâtiments CC4V (obligatoire)
- Isolation du gymnase de Corbeilles.
- Lancement de la maîtrise d'œuvre pour le futur musée de site de Sceaux et le dojo de Ferrières.
- ZAE de l'Eco-parc de Ferrières-en-Gâtinais (études).
- Les études sur l'urbanisme : PLUi, révision PLU de Sceaux...
- Le remboursement de l'emprunt contracté pour la construction de la piscine de Ferrières (2011)

L'année 2019 termine sur un excédent d'investissement de 1 694 821,67 (cf tableau page 2 ligne 3)

Elle reporte en 2020 un état des restes à réaliser en dépenses de 1 534 828,53 € et en recettes de 592 914,29 €, c'est-à-dire des travaux débutés en 2019 mais pas finis en fin d'année et des recettes pas totalement encaissées en 2019 (cf tableau page 2, lignes 4 et 5). Soit un déficit de restes à réaliser de 941 914,24€ financés par l'excédent d'investissement de 1 694 821,67 € soit un excédent net 2019 de 752 907,43 €

Dépenses d'Investissement		
Services	% Réalisé	Réalisé
0 - Services généraux des administrations publiques locales	20,71%	224 260,64
1 - Sécurité et salubrité publiques	0,00%	0,00
3 - Culture	16,84%	182 293,48
41 - Sports	47,76%	517 104,07
42 - Jeunesse	0,82%	8 871,31
5 - Interventions sociales et santé	0,00%	0,00
6 - Famille	0,00%	22,90
8 - Aménagement et services urbains, environnement	11,99%	129 801,79
9 - Action économique	1,88%	20 367,18
Total	100,00%	1 082 721,37



3. LE BUDGET ANNEXE DU SPANC – CA 2019

Certaines opérations particulières ou à caractère commercial nécessitent l'élaboration d'un budget spécifique, c'est le cas du SPANC.

LE SPANC (SERVICE PUBLIC D'ASSAINISSEMENT NON COLLECTIF)

Les missions du SPANC sont les suivantes :

- contrôle des installations
- contrôle de l'entretien périodique
- entretien des installations et opérations de réhabilitation.
- les vidanges (convention passée avec une entreprise)

C'est un service public à caractère industriel et commercial, exploité en régie et dont le budget est annexé à celui de la collectivité.

Le SPANC termine l'an 2019 avec un déficit de fonctionnement de 13 508.66 €.

(Recettes = 82 744,14 € et Dépenses = 96 252,80€) ; les recettes proviennent des vidanges payées par les usagers, des contrôles de bon fonctionnement chez les usagers. Les dépenses proviennent du versement des frais du SPANC à la CC4V (Agents payés sur BP CC4V, amortissement du matériel...), du paiement des vidanges à l'entreprise par le SPANC avant facturation par le SPANC aux usagers et de l'achat de petites fournitures.

Il n'y a pas de section investissement.

4. LES BUDGETS ANNEXES DES ZAE

Depuis le 1^{er} janvier 2017, la CC4V est compétente en matière de développement économique, elle a donc repris la gestion des zones d'activités économique (ZAE) en lieu et place des communes : ZAE Dordives (les Ailes et la Colline), ZAE à Corbeilles du Moulin Chevalier, ZAE à Ferrières du Bois Carré, ZAE de Fontenay à Puy La Laude. Elle a créé des budgets annexes pour ces ZAE, c'est une comptabilité de stocks où l'achat et la vente de terrain aux entreprises sont retracés.

a) **LES BUDGETS ANNEXES ZA CORBEILLES « Moulin Chevallier » – CA 2019**

Il n'y a pas eu d'opération sur ce budget annexe.

b) **LES BUDGETS ANNEXES DES ZA FERRIERES EN GATINAIS– CA 2019**

-Le budget annexe ZA de Ferrières-en-Gâtinais « Eco-parc » clôture l'année 2019 avec un déficit d'investissement de – 176 982,53 €.

-Le budget annexe ZA de Ferrières-en-Gâtinais «Le Bois carré » clôture l'année 2019 avec un déficit de d'investissement de 86 879,83 € et un excédent de fonctionnement de 480.10 €

c) **LE BUDGET ANNEXE ZA FONTENAY SUR LOING «La Plaine du Puy de La Laude » – CA 2019**

Le budget annexe ZA de Fontenay sur Loing clôture l'année 2019 avec un déficit d'investissement de 34 799.00 € et un déficit de fonctionnement de 41 883.33 €.

d) **LE BUDGET ANNEXE ZA DE DORDIVES « La Colline » – CA 2019**

Les budgets annexes ZA de Dordives clôturent l'année 2019 avec un excédent de fonctionnement de 39 013.30 € et un déficit d'investissement de 180 591,69 €. L'excédent de fonctionnement sera utilisé pour couvrir une partie du déficit d'investissement de la ZAE.



A – PRÉSENTATION DES STRUCTURES ENFANCE JEUNESSE

Depuis le 1^{er} juillet 2016, la CC4V s'est dotée de la compétence « Enfance-Jeunesse » relative à la gestion des ALSH lors des périodes extrascolaires. Depuis septembre 2018, elle s'est dotée en plus de la gestion des mercredis en période scolaire.

Les structures existantes sont les suivantes :

4 ALSH (Accueil de Loisirs Sans Hébergement) situé à : Dordives, Ferrières-en-Gâtinais, Nargis et Corbeilles-en-Gâtinais, pour les enfants scolarisés de la petite section au CM2.

❖ Maison de l'Enfance

24 rue de l'Ouche, 45680 Dordives

Tél : 07.85.53.25.44 / Mail : cc4valshdordives@cc4v.fr

❖ Centre Culturel de l'Enfant

4 Avenue de Verdun -, 45210 Ferrières-en-Gâtinais

Tél : 07 85 53 23 80 / Mail : cc4valshferrieres@orange.fr

❖ Accueil Collectif pour Mineurs

230 Rue du Caporal Raymond Beignet, 45210 Nargis

Tél : 02 38 95 84 20 / Mail : siis-prefontaines45@orange.fr

❖ Centre de l'Enfance

1 Rue des Ecoles, 45490 Corbeilles-En-Gâtinais.

Tél : 06.43.86.95.74 / Mail : cc4valshcorbeilles@cc4v.fr

2 ALSH Jeunes situés à Dordives et Ferrières-en-Gâtinais, pour les jeunes âgés de 11 à 17 ans

❖ Maison des Jeunes

3 rue Pasteur, 45680 Dordives

Tél : 06.43.86.97.63 / Mail : cc4vjeunesse@orange.fr

❖ Atelier Jeunesse

2 Rue Debourienne, 45210 Ferrières-en-Gâtinais

Tél : 06. 43. 86. 94. 55 / Mail : cc4vjeunesse@orange.fr

1 RAM (Relais Assistantes Maternelles) itinérant, depuis octobre 2011.

Son siège étant situé à la CC4V, 4 Place Saint Macé, 45210 Ferrières-en-Gâtinais.

Bureau situé à l'espace citoyen, Rue Pasteur, 45680 Dordives

Tel : 02 38 92 80 34 / 06 79 15 56 16 / Mail : cc4v-ram@orange.fr

TOUTES LES INFORMATIONS relatives à l'ensemble de ces services sont sur le site www.cc4v.fr

Pour le service enfance jeunesse : Les dossiers d'inscription, règlement intérieurs et grilles tarifaires sont accessible tout au long de l'année. Les programmes et les plannings de réservation sont diffusés sur ce site généralement un mois avant le fonctionnement des ALSH (mercredis et vacances scolaires).

B – FONCTIONNEMENT GÉNÉRAL DES STRUCTURES ENFANCE JEUNESSE

1. Les accueils de loisirs 3/11 ans et 11/17 ans

a) Le cadre réglementaire :

Ces accueils de loisirs ont pour mission d'assurer l'encadrement de mineurs grâce à un personnel de direction et d'animation compétent, diplômé ou en cours de formation, et ce conformément à la réglementation en vigueur.

L'équipe éducative favorise l'intégration des enfants et des jeunes dans la vie sociale et intervient dans le développement de leur personnalité. Les orientations politiques en faveur de la jeunesse sont traduites dans le projet éducatif de la CC4V et sont appliquées sur le terrain par la mise en œuvre d'activités variées, éducatives et ludiques.

Tous les mineurs de la CC4V et des communes environnantes ont la possibilité de fréquenter les structures de loisirs du service Petite-Enfance, Enfance-Jeunesse, indépendamment de leur milieu social, de leur sexe, de leur appartenance religieuse ou de leur origine culturelle.

Tous les ALSH sont déclarés auprès de la Direction Départementale de la Cohésion Sociale et de la Protection des Populations (DDCSPP). Leur fonctionnement s'inscrit dans un cadre législatif et réglementaire prévu par le Code de l'Action Sociale et des Familles.

Un contrat Enfance-Jeunesse a également été conclu avec la CAF. Ce contrat est la garantie pour les familles de bénéficier d'accueils de qualité répondant à des critères rigoureux en matière de locaux et d'encadrement, de par la qualification exigée des équipes d'animation.

b) Le cadre politique :

Depuis le transfert des accueils de loisirs à la CC4V et afin d'uniformiser l'offre sur l'ensemble du territoire, voici les choix politiques du service petite enfance, enfance et jeunesse :

- Une tarification unique appliquée en fonction des revenus du foyer ;
- Une facturation après prestation ;
- Une mutualisation des compétences par la mise en place de projets communs
- Une harmonisation des prestations, pour une égalité sur tout le territoire ;
- Des activités accessoires avec hébergement d'une durée d'1 à 4 nuits ;
- Des séjours de vacances et/ou des séjours courts ;
- Une amplitude d'ouverture de 7h à 19h (ALSH 3/11 ans) ;
- Des horaires de fonctionnement adaptés aux spécificités du public 11/17 ans ;
- Des ALSH ouverts à toutes les périodes de vacances scolaires ;
- Une alternance d'ouverture d'un ALSH à l'autre, lors des petites vacances et au mois d'août, relative aux effectifs et aux capacités d'accueil ;
- Un transport mis en place pour les ALSH Jeunes ;
- Lors des vacances scolaires : une inscription à la journée, en fonction des besoins des familles, est possible tout au long de l'année ;
- Les mercredis en période scolaire : une inscription à la journée ou à la ½ journée, selon les demandes ;
- Une communication faite dans les établissements scolaires, dans les ALSH et sur le site internet de la CC4V,

- Une diversité des animations dans les domaines artistiques, culturels, sportifs et de loisirs ;
- Une régularité dans les apprentissages sur plan éducatif, sur les règles de vie en collectivité, en adéquation avec chaque tranche d'âge ;
- Un travail de réflexion autour du rôle, des missions et des fonctions de chaque membre de l'équipe d'encadrement ;
- Une recherche constante d'enrichissement professionnel : par l'intermédiaire de réunion collective de travail avec la coordinatrice, la coordinatrice adjointe et l'ensemble des équipes ; par l'intervention des membres d'animation dans les autres ALSH ; par des formations dispensées par jeunesse et sport et le CNFPT
- La mise en place de projets communs entre centres et de projets passerelles entre ALSH 3/11 ans et 11/17 ans.

c) Les nouveautés et les évolutions des prestations en 2019 :

- Partenariat avec le collège, dont deux projets en fin d'année :
 - Intervention du Service jeunesse lors des journées Portes ouvertes : Présentation et visite du collège réalisé par des jeunes (inscrits au Service Jeunesse) proposée aux futurs élèves de 6^{ème}.
 - Rédaction par les membres du service jeunesse, de la coordination, d'élèves de CM2 et de collégiens, d'un Livret d'accueil pour les 6^{ème}.
- Rédaction Guide de l'animateur
- Forum de présentation des ALSH le 22 juin 2019

Pour le RAM :

- Forum des AM
- Conférence alimentation
- Atelier passerelle ALSH Dordives
- Soirée bien-être
- Fête du RAM avec les intervenantes de musique

d) Perspectives évolutives :

- Mettre en place des actions communes au service enfance jeunesse (conférence, débat, forum, rencontres autour de thématiques spécifiques).
- Organiser des séances d'information/découverte sur des sujets de société en direction du public adulte et enfant (le harcèlement, le respect des différences, les réseaux sociaux, l'hygiène alimentaire...)
- Continuer à développer les partenariats avec le tissu local, les services communaux et la CC4v
- Développer la collaboration des familles (participation et adhésion à certains projets), les accompagner aussi dans la notion de parentalité.
- Continuer à sensibiliser les enfants sur les bons comportements pour le bien vivre ensemble
- Impliquer davantage les enfants dans la construction de projets, inciter les enfants à être acteur de leurs loisirs
- Développer la communication en direction des jeunes, des familles et des partenaires.
- Travailler en partenariat avec le collège sur des problématiques spécifiques à la jeunesse
- Prévenir les comportements à risque, par la mise en place d'actions de prévention et de sensibilisation à différentes problématiques (santé, addictions, sécurité routière...).

e) Bilan annuel :

- Toujours à la recherche d'actions innovantes, d'animations éducatives variées de qualité, le service enfance jeunesse de la CC4V, composées par l'ensemble des membres : élus, DGS, la coordinatrice et son adjointe, les directrices de structures et les équipes d'animation, tous s'inscrivent dans une dynamique évolutive, recherchent à être au plus près des préoccupations des enfants, jeunes et familles et à y répondre.
- Des projets avec des partenaires de plus en plus nombreux :
 - Services municipaux des communes et de la CC4V
 - Le service des sports de la CC4V, à l'écoute de nos demandes quant aux infrastructures sportives (gymnase/piscine).
 - les maîtres-nageurs des piscines de ferrières et de Corbeilles, qui nous proposent des animations aquatiques très ludiques, avec prêt de matériel.
 - L'ESG (Entente Sportive Gâtinaise)
 - La Maison des métiers d'art de Ferrières, avec des animations très spécifiques liées à la découverte de nouveaux matériaux et matériels.
 - Les SMIRTOM, dans leurs interventions auprès des enfants afin de les sensibiliser au respect de l'environnement.
 - Certaines associations du territoire (pêche, football...), qui font vivre leurs passions par les activités menées au sein des ALSH.
 - L'école maternelle et la bibliothèque de Nargis, toujours soucieuse de bien faire pour le public accueilli.
 - Le refuge de Nargis (association choisie par les enfants dans le cadre d'un projet éco-citoyen)
 - Le Service événementiel de Dordives, qui nous donne la possibilité d'intervenir lors de certains événementiels (bal d'halloween, marché de Noël) et ainsi donne l'occasion aux enfants et aux jeunes de participer activement à des projets ayant une réelle portée citoyenne.
 - Les commerçants du territoire, qui sont toujours partants pour s'allier à des animations collectives et ainsi participer généreusement à travers de Rallye, Casino ...
 - Un grand merci aussi à Mme DHAMS, Journaliste de l'éclaireur, qui intervient régulièrement dans le cadre de projets journalistiques, autant auprès des enfants que des équipes d'animation.
 - A la Caserne de pompier de Ferrières et aux pompiers volontaires, qui font partager leur métier avec passion.
 - Au RAM, dans le cadre de projets passerelles avec les ALSH, les assistants maternels et les enfants.
 - Une troupe d'intervenants autour des arts du cirque
 - Résidence personnes âgées, dans le cadre de projets intergénérationnels
 - Bibliothèques des communes de la CC4V, la médiathèque de Montargis ...
 - Nos partenaires institutionnels (CAF, jeunesse et sport, PMI...)
- Des activités éducatives recherchées par les équipes pédagogiques : activités artistiques, culturelles, sportives et ludiques. Des réels apprentissages autour des notions telles que le respect de l'environnement (tri, recyclage, récupération, économie d'énergie ...), les projets éco-citoyen et solidaires, atelier jardinage et bricolage, des initiations à l'éveil corporel, à la couture, a certaines activités physiques et sportives. Pour les plus grands, des projets sur la prévention des risques d'internet et des réseaux sociaux...
- Des sorties organisées régulièrement durant les périodes de vacances scolaires : cinéma, médiathèque, bowling, Laser Game, parcs naturels, piscine, base de loisirs, parcs d'attractions, patinoire ...
- Nous remercions aussi les familles de s'intéresser à ce que vivent leurs enfants dans les ALSH, de porter un grand intérêt à l'organisation des journées, aux animations proposées et aussi à participer aux événementiels organisés dans ce cadre.

- Les objectifs politiques instaurés par le Président de la CC4V et les élus du service petite enfance, enfance et jeunesse, sont avant tout de mettre en place une offre équilibrée de services éducatifs adaptés à toute tranche d'âges, sur tout le territoire, dans une démarche collective, de doter le territoire d'équipements structurants et de qualité répondant aux besoins de la population.
- L'ensemble des accueils collectifs de mineurs doivent permettre à chaque enfant de devenir un citoyen à part entière, en respectant ses différences, ses facultés physiques et intellectuelles, son mode de vie, ses origines et tout ce qui participe à son cheminement d'enfant à adulte, le tout dans un cadre laïque.

f) Perspectives évolutives :

- Mettre en place des actions communes au service enfance jeunesse (conférence, débat, forum, rencontres autour de thématiques spécifiques).
- Organiser des séances d'information/découverte sur des sujets de société en direction du public adulte et enfant (le harcèlement, le respect des différences, les réseaux sociaux, l'hygiène alimentaire...)
- Continuer à développer les partenariats avec le tissu local, les services communaux et la CC4v
- Développer la collaboration des familles (participation et adhésion à certains projets), les accompagner aussi dans la notion de parentalité.
- Continuer à sensibiliser les enfants sur les bons comportements pour le bien vivre ensemble
- Impliquer davantage les enfants dans la construction de projets, inciter les enfants à être acteur de leurs loisirs
- Développer la communication en direction des jeunes, des familles et des partenaires.
- Mettre en place un partenariat avec le collège pour travailler ensemble sur des problématiques spécifiques à la jeunesse
- Prévenir les comportements à risque, par la mise en place d'actions de prévention et de sensibilisation à différentes problématiques (santé, addictions, sécurité routière...).

g) Nouvelle tarification, à partir des vacances d'hiver 2019 :

Tarification Service Enfance de la CC4V

Tarification ALSH 3/11 ans pour les résidents de la CC4V		Tarification ALSH 3/11 ans pour les enfants scolarisés à la CC4V mais résidant en dehors de la CC4V		Tarification ALSH 3/11 ans Pour les familles résidant Hors CC4V	
Inscription et Tarification à la journée Comprend : Repas/ Goûters/Animations et Prestations					
Taux d'effort	1,30 %	+ 25 %		+ 50 %	
Tarif Plancher	2,60 €	+ 25 %		+ 50 %	
Tarif Plafond	16,70 €	+ 25 %		+ 50 %	
Dégressivité de :	1,15 % pour le 2 ^e enfant	+ 25 %		+ 50 %	
	1% pour le 3 ^e enfant et +	+ 25 %		+ 50 %	

Tarification
Service Jeunesse de la CC4V

Tarification ALSH 11/17 ans pour les résidents de la CC4V	Tarification ALSH 11/17 ans pour les enfants scolarisés à la CC4V mais résidant en dehors de la CC4V	Tarification ALSH 11/17 ans Pour les familles résidant Hors CC4V	
Inscription et Tarification à la journée Ne comprend pas les Repas /Comprend : Animations et Prestations			
Taux d'effort	1 %	+ 25 %	+ 50 %
Tarif Plancher	1,80 €	+ 25 %	+ 50 %
Tarif Plafond	12 €	+ 25 %	+ 50 %
Dégressivité de :	0,90 % pour le 2è enfant	+ 25 %	+ 50 %
	0,80 % pour le 3è enfant et +	+ 25 %	+ 50 %

- Une tarification spécifique s'applique aux enfants qui font l'objet d'un PAI (dû à une allergie alimentaire et pour lesquels les parents doivent fournir les repas). Le tarif plancher reste inchangé pour les accueils en journée et en 1/2 journée. Le tarif plafond sera fixé à 14,70 € pour le tarif journée et de 10 € pour le tarif 1/2 journée. Le taux d'effort sera fixé à 1 % pour le tarif journée et de 0,70 % pour le tarif 1/2 journée
- Selon le calcul du QF, au-dessus du tarif plancher jusqu'au tarif plafond inclus
- Entre les divers ALSH

h) Bilan quantitatif des ALSH CC4V de septembre à décembre 2019

Bilan quantitatif des mercredis scolaires, avec une nette progression des inscriptions pour les ALSH de Nargis et Corbeilles (comparativement à l'année précédente). L'ALSH de Ferrières accueillant un effectif enfants important.

Tableau quantitatif récapitulatif des mercerdis en ALSH

Tableau quantitatif récapitulatif des mercerdis en ALSH					
Années	2019				
ALSH	Périodes	Nbs de jours d'ouverture	Nbs d'enfants de - de 6 ans	Nbs d'enfants de + de 6 ans	TOTAUX
ALSH Dordives	Septembre	4	33	40	73
	Octobre	3	26	18	44
	Novembre	4	38	25	63
	Décembre	3	30	25	55
Totaux		14	127	108	235
ALSH Nargis	Septembre	4	45	81	126
	Octobre	3	37	61	98
	Novembre	4	60	77	137
	Décembre	3	43	55	98
Totaux		14	185	274	459
ALSH Ferrières	Septembre	4	84	115	199
	Octobre	3	58	98	156
	Novembre	4	84	124	208
	Décembre	3	56	86	142
Totaux		14	282	423	705
ALSH Corbeilles	Septembre	4	57	62	119
	Octobre	3	39	44	83
	Novembre	4	56	60	116
	Décembre	3	30	51	81
Totaux		14	182	217	399

1-Remboursement des mises à dispositions et prestations de services aux communes et au SIIIS de Préfontaines

Pour Mémoire

Coût enfance jeunesse 2017 à rembourser au BP 2018						
2017	Equipe d'animation convention de MAD de service		Convention de prestation de service			TOTAL par commune (A) + (B)
	Personnel MAD (A)	Autre personnel communal (technique, RH, restauration, communication...)	Restauration (assurée par la commune)	Fournitures et Fluides (eau, chauffage, téléphone, entretien bâtiment...)	total convention de Prestation de service (B)	
ALSH Dordives	29 598,87 €	7 362,92 €	659,49 €	4 494,78 €	12 517,19 €	42 116,06 €
MDJ Dordives	11 700,00 €				0,00 €	11 700,00 €
AJ Ferrières	43 301,85 €	2 229,73 €	514,40 €	3 654,04 €	6 398,17 €	49 700,02 €
ALSH Ferrières	28 937,45 €	4 877,14 €	12 401,48 €	3 384,58 €	20 663,20 €	49 600,65 €
ALSH Corbeilles	13 600,93 €	7 384,50 €	0,00 €	3 804,91 €	11 189,41 €	24 790,34 €
ALSH Nargis	0,00 €	6 985,28 €		3 664,30 €	10 649,58 €	10 649,58 €
Totaux	127 139,10 €	28 839,57 €	13 575,37 €	19 002,61 €	61 417,55 €	188 556,65 €
	COMPTE 6217 (chap 012)		COMPTE 62875 (chap 011)			

Plus 20948 €
14 mercredis en plus

Proposition 2019

Coût enfance jeunesse 2018 à rembourser au BP 2019						
2018	Equipe d'animation convention de MAD de service		Convention de prestation de service			TOTAL par commune (A) + (B)
	Personnel MAD (A)	Autre personnel communal (technique, RH, restauration, communication...)	Restauration (assurée par la commune)	Fournitures et Fluides (eau, chauffage, téléphone, entretien bâtiment...)	total convention de Prestation de service (B)	
ALSH Dordives	36 775,59 €	10 773,44 €	0,00 €	3 375,64 €	14 149,08 €	50 924,67 €
MDJ Dordives		0,00 €		1 253,96 €	1 253,96 €	1 253,96 €
AJ Ferrières	19 085,92 €	3 870,43 €	852,14 €	4 071,82 €	8 794,39 €	27 880,31 €
ALSH Ferrières	37 243,84 €	7 484,83 €	13 689,46 €	4 402,67 €	25 576,96 €	62 820,80 €
ALSH Corbeilles	21 452,97 €	9 189,00 €	0,00 €	3 854,34 €	13 043,34 €	34 496,31 €
ALSH Nargis	14 173,91 €	8 787,95 €	2 087,87 €	7 078,73 €	17 954,55 €	32 128,46 €
Totaux	128 732,23 €	40 105,65 €	16 629,47 €	24 037,16 €	80 772,28 €	209 504,51 €
	COMPTE 6217 (chap 012)		COMPTE 62875 (chap 011)			

BP 2019 245 474,00 €

Détail Extrascolaire / Mercredis

COUT ENFANCE JEUNESSE 2018 A REMBOURSER AU BP 2019											
2018	Equipe d'animation convention de MAD de service				Convention de prestation de service				TOTAL		
	Personnel MAD		Autre personnel communal		Restauration		Fournitures et fluides		Extrascolaire	Mercredis	GLOBAL
	Extrascolaire	Mercredis	Extrascolaire	Mercredis	Extrascolaire	Mercredis	Extrascolaire	Mercredis			
MDE DORDIVES	25 813,91 €	10 961,68 €	5 890,97 €	4 882,47 €	0,00 €	0,00 €	1 934,43 €	1 441,21 €	33 639,31 €	17 285,36 €	50 924,67 €
MDJ DORDIVES	0,00 €	0,00 €	0,00 €	0,00 €	0,00 €	0,00 €	1 253,96 €	0,00 €	1 253,96 €	0,00 €	1 253,96 €
AJ FERRIERES	19 085,92 €	0,00 €	3 870,43 €	0,00 €	852,14 €	0,00 €	4 071,82 €	0,00 €	27 880,31 €	0,00 €	27 880,31 €
ALSH FERRIERES	25 228,34 €	12 015,50 €	4 407,88 €	3 076,95 €	10 123,88 €	3 565,58 €	3 267,24 €	1 135,43 €	43 027,34 €	19 793,46 €	62 820,80 €
ALSH CORBEILLES	15 455,81 €	5 997,16 €	504,00 €	8 685,00 €	0,00 €	0,00 €	0,00 €	3 854,34 €	15 959,81 €	18 536,50 €	34 496,31 €
ALSH NARGIS	1 978,02 €	12 195,89 €	5 733,03 €	3 054,92 €	2 087,87 €	0,00 €	4 903,71 €	2 175,02 €	14 702,63 €	17 425,83 €	32 128,46 €
TOTAL	87 562,00 €	41 170,23 €	20 406,31 €	19 699,34 €	13 063,89 €	3 565,58 €	15 431,16 €	8 606,00 €	136 463,36 €	73 041,15 €	209 504,51 €
	COMPTE 6217 (chap 012)				COMPTE 62875 (chap 012)						

COUT DU SERVICE 2018

DEPENSES REELLES 2018	442 982,74 €		
Charges à caractère général (011)	106 231,60 €	106 231,60 / 1 034 573,59 = 10,3%	En 2018, le réalisé en charges à caractère général représente 10,3% des charges à caractère général de la CC4V.
Charges de personnel (012)	336 751,14 €		
MAD et prestation de service 2017	-188 556,65 €		
RECETTES REELLES 2018	-194 671,40 €		
SOLDE	59 754,69 €		

MAD et prestation de service 2018 209 504,51 €

CHARGES SUPPLETIVES Fonction Administration générale 68 499,71 €

3% Charges à caractère général (011) 11 207,50 €
Charges de Personnel (012) 57 292,21 €

COUT DU SERVICE	337 758,91 €
Pour mémoire: transfert de charge attributions de compensation =	-172 256,00 €
COUT CC4V	165 502,91 €

NOMBRE DE JOURNEES ENFANTS REALISEES 2018 58966

COUT PAR JOURNEE ENFANT 337 758,91 / 58 966 5,73 €

2. Le Relais Assistants Maternels (RAM)

Le RAM a ouvert ses portes le 2 novembre 2012. La Mutualité Française était alors gestionnaire.

Depuis le 1^{er} janvier 2014, la Communauté de Communes des 4 Vallées (CC4V) a repris la gestion du relais.

Le RAM est géré par une animatrice diplômée « Educatrice Jeunes Enfants », Mme Bonaccini.

Le RAM, intitulé : "Les P'tits Loups des 4 Vallées" couvre la totalité des 19 communes que regroupe la CC4V.

Le siège se situe à la CC4V, place Saint Macé à Ferrières-en-Gâtinais. Le bureau du RAM est, quant à lui, situé Rue Pasteur à Dordives.

En juillet 2016, la CC4V a acquis de nouvelles compétences. Aujourd'hui, Mme Bonaccini travaille en collaboration avec la coordinatrice de la petite enfance, de l'enfance et de la jeunesse : Mme Séverine Aldegon, la directrice générale des services (DGS), Mme Karine Bordas et M. Gérard Guidat, élu de la petite enfance, de l'enfance et de la jeunesse

L'animatrice du RAM était en congés maternité et un début de congé parental sur l'année 2018, elle a repris ses fonctions courant septembre 2018 et a relancé le RAM, auprès des assistantes maternelles et les familles du territoire, par la mise en place de permanences et d'ateliers itinérants.

Un service aux familles pour tout ce qui est relatif aux :

- Informations sur les différents modes d'accueil présents sur la CC4V.
- Diffusion de la liste des assistants maternels agréés du territoire.
- Informations sur les droits et obligations du parent-employeur.
- Orientation vers les organismes administratifs et juridiques compétents.

Un service aux assistants maternels du territoire pour tout ce qui est relatif aux :

- Informations administratives, juridiques et pédagogiques.
- Professionnalisation :
 - accès à de la documentation et des formations en lien avec le métier d'assistant maternel et la petite enfance.
 - rencontres et échanges professionnels entre assistants maternels et/ou avec l'animatrice.
- Sensibilisation à l'éveil du jeune enfant par le biais d'ateliers (chant, motricité, jeux, activités manuelles...).
- Participation à la socialisation du jeune enfant par les rencontres avec d'autres enfants et adultes lors des ateliers et de sorties pédagogiques.

Le RAM propose :

- Une itinérance des permanences, sur les communes de Dordives, Corbeilles et Gondreville.
- Une itinérance des ateliers sur les communes de Dordives, Ferrières, Nargis, Corbeilles, Gondreville et Rozoy le Vieil.

Un planning mensuel est diffusé à toutes les AM du territoire, par mail, par courrier, ainsi que sur le site CC4V et certains sites de Mairie.

a) Le planning du relais pour 2019, est le suivant :

Pour les ateliers :

	Mardi	Mercredi	Jeudi	Vendredi	Samedi
SEMAINES PAIRS	ATELIER Nargis 9h30/11h30	MOTRICITE Dordives 10h/11h	ATELIER Corbeilles 9h30/11h30	ATELIER Ferrières 9h30/11h30	Certains samedis des formations, conférences ou réunions sont organisées.
SEMAINES IMPAIRS	ATELIER Gondreville 9h30/11h30		MOTRICITE Corbeilles 10h/11h	ATELIER Rozoy-le-Vieil 9h30/11h30	

Pour les permanences :

	Lundi	Mardi	Mercredi	Jeudi	Vendredi
SEMAINES PAIRS	<i>Pour travail administratif (non ouvert au public)</i> 8h/14h30 Espace Citoyen Dordives	<i>Sur rendez-vous</i> 13h/18h Espace Citoyen Dordives	13h/17h30 Espace Citoyen Dordives	14h/18h Mairie Salle des permanences sociales Corbeilles	12h30/14h Espace Citoyen Dordives
SEMAINES IMPAIRS		12h30/17h Gondreville			

Les salles sont prêtées gracieusement par les communes. Une convention de mise à disposition permanente a été faite pour chacune d'elles.

b) Actions menées sur l'année 2019

En direction des AM et des enfants qu'elles accueillent

Afin de diversifier les ateliers, l'animatrice a :

- Proposer des sorties pédagogiques au domaine de la Pailleterie à Amilly, à la chèvrerie de Girolles et au verger de Montenon).
- Mis en place des partenariats avec la Maison des Métiers des Arts de Ferrières (création de bâton de pluie, fabrication d'encre avec des produits naturels), intervenants musicaux pour animer les ateliers d'éveil musical.
- Organiser des spectacles lors de la réouverture du relais et pour la fin d'année.



III -DÉVELOPPEMENT ÉCONOMIQUE - COMMERCE

Vice-Président en Charge du Développement Économique, Commerces: Rémi Durand

Le développement économique, compétence désormais dévolue aux intercommunalités, joue un rôle essentiel dans le rayonnement d'un territoire par ses dynamiques d'entreprises.

Il vise à impulser et mettre en œuvre toute action contribuant au développement du tissu économique et de l'emploi. Il s'agit notamment de favoriser les créations d'entreprises, d'accompagner celles-ci à tous les stades de leur vie et, plus largement, de créer des liens entre entreprises et territoire.

La CC4V, grâce à des partenariats locaux, départementaux et régionaux, s'est donnée l'objectif d'être non seulement un appui constant aux entreprises installées mais aussi être attractive pour susciter de nouvelles implantations.

Afin d'assumer et optimiser cette compétence acquise en 2017, il était nécessaire de planifier le recrutement d'un collaborateur expérimenté pour passer en phase opérationnelle.

Aussi, la proximité du territoire de la CC4V et de la CCCFG le permettant, les Présidents de chaque communauté de communes ont décidé de mettre en place un partenariat d'entente économique afin de mutualiser un poste de développeur économique ainsi que les moyens nécessaires à l'exercice de ses missions, tant sur la prise en charge de sa masse salariale que pour les outils dont il dispose (ordinateur portable, mobile, véhicule de service, carte essence...).

C'est ainsi que le 1^{er} mars 2019, une développeuse économique a pris ses fonctions travaillant à mi-temps, à parité, pour les deux territoires.

A fin décembre 2019, les travaux suivants, validés par les élus lors de la présentation de son plan d'actions, ont pu être menés.

En préalable, les Commissions de Développement Economique :

- Organisation et préparation de cette assemblée pour recueillir la position de ses membres sur les sujets qui y sont présentés et anticiper les décisions du Conseil Communautaire,
- Six Commissions ont pu avoir lieu.

Observatoire et bourse des locaux vacants :

- Un amorçage de la mise en œuvre d'un observatoire des locaux vacants a pu être fait dont l'objectif est de recenser les locaux commerciaux vacants sur le territoire de la CC4V,
- Recueil d'un bâtiment industriel et bureaux administratifs « clés en main »,
- Ce travail d'identification des vacances de locaux se poursuivra en 2020.
-

Commercialisation des fonciers disponibles sur les ZAE :

A/ Accompagnement des porteurs de projets exogènes, premier accueil pour :

- Présentation de leur projet d'implantation d'entreprise,
- Vérification de la faisabilité et de la pertinence de l'opération au regard des besoins du territoire,
- Recueil de leur cahier des charges,
- Validation de leur business plan, prévisionnel financier et choix juridiques pressentis.

B/ Accompagnement des projets de développement endogènes tant sur des projets d'extension que sur des besoins d'investissements :

- Vérification viabilité du modèle économique,
- Validation des postes d'investissements en vue d'octroi d'aides financières de la CC4V.

Travail commun avec le Service Urbanisme de la CC4V pour s'assurer de la conformité du projet en lien avec les PLU en vigueur ou les cartes communales, notamment sur le règlement et le zonage, et le futur PLUi et du SCoT.

C/ Gestion des demandes d'aides financières des entreprises à la collectivité :

1. Aide à l'immobilier d'entreprise :

Destinée à tous projets d'extensions des entreprises en vue de développer leurs activités avec des créations d'emplois à la clé.

Cette aide, bien qu'instruite par les services de la CC4V, peut bénéficier de l'abondement de la Région pour une quotité égale à celle attribuée.

2. Aide aux TPE :

Destinée à soutenir l'effort financier des entreprises de moins de 10 salariés dans leurs projets d'investissements (outils de production, aménagement des points de vente, etc...).

Découverte et connaissance fine du tissu économique du territoire de la CC4V :

- Elaboration d'un questionnaire reprenant toutes les thématiques liées à la gestion d'une entreprise,
- Administration de ce questionnaire en entretien face à face,
- Mise en place d'actions correspondant à leurs besoins et problématiques.

Coopération Economique avec les 4 EPCI du bassin de vie :

Dès 2018, une coopération économique a été mise en place avec les EPCI de l'est du Loiret, la Communauté de Communes Canaux et Forêts en Gâtinais, la Communauté de Communes Cléry Betz Ouanne, l'Agglomération Montargoise et Rives du Loing et la Communauté de Communes des 4 Vallées.

Cette coopération s'est traduite par différentes actions menées conjointement.

A/Réunions bimensuelles à Montargis dont l'objectif est de :

- Partager les bonnes pratiques pour favoriser le développement économique,
- Echanger sur les projets de chaque EPCI,
- Créer une cohésion pour communiquer sur les demandes des entreprises, exogènes ou endogènes, de façon à favoriser leur installation sur ce territoire et/ou de les y maintenir,
- Mutualiser la veille économique, sociale, juridique et réglementaire à tous les niveaux.

B/ Etude de stratégie de marketing territorial :

Un groupement de commandes a été institué en 2018 pour passer un appel d'offres auprès de bureaux d'études afin de réaliser une étude de stratégie de marketing territorial visant à optimiser la communication et l'attractivité du territoire du bassin de vie.

Sa phase opérationnelle a été lancée en mars 2019.

Un travail commun développeurs économiques/cabinets d'études a été mené en plusieurs étapes :

1. Diagnostic territorial.
2. Identification des filières d'activités phares représentant notre territoire.
3. Recherche d'un nom ou d'un slogan en vue de campagnes de communication.
4. Réflexion sur les actions à mener et les moyens à y consacrer pour rendre notre territoire plus attractif.

C/ Territoire d'Industries :

Notre bassin ayant été retenu dans le cadre du programme gouvernemental « Territoire d'Industries » visant à faire la promotion des métiers de l'industrie, un certain nombre d'actions ont pu être réalisées par l'ensemble des EPCI du bassin de vie :

1. Collaboration à l'organisation des réunions de présentation du dispositif.
2. Participation à l'élaboration des fiches actions retenues par les pouvoirs publics.
3. Soutien à la création de l'Association des Industriels Montargois (ADIM).

Etude commerces menée par la Chambre de Commerce et d'Industrie d'Orléans :

Avec l'ambition affichée de lancer un programme de dynamisation des commerces du territoire, la CC4V a commandé une étude à la Chambre de Commerce de façon à élaborer un « état des lieux » et proposer un certain nombre de préconisations en vue de maintenir l'appareil commercial existant, voire le développer.

La restitution des résultats se fera durant l'année 2020 lors d'une réunion publique animée par la CCI et les élus de la CC4V devant un parterre de commerçants interviewés implantés sur les grandes polarités du territoire (Ferrières, Dordives et Corbeilles).

Collaboration avec la Région :

- Promotion des dispositifs de formation financés par ses services,
- Participation aux comités de coordination réunissant l'ensemble des EPCI de la Région Centre ainsi que Pôle Emploi.

Devu'p – Université des développeurs de la Région Centre :

- Participation aux sessions de formation,
- Présence lors des événements à son initiative sur des thématiques liées au métier de développeur économique.

Forum Emploi :

- Co-organisation du Forum avec Pôle Emploi à Ferrières en Gâtinais le 8 octobre 2019,
- Accueil de 32 exposants,
- Accueil de 320 demandeurs d'emploi.

Représentation de la CC4V à divers évènements :

- Comité d'agrément Initiative Loiret pour l'attribution de prêts d'honneur dans le cadre de la création ou la reprise d'entreprise,
- Les Cordées du Territoires initiées par la Région, programme de formations spécifiques liées à l'activité de plusieurs entreprises en ayant émis le besoin,
- Les Trophées de l'Entreprise, évènement régional,
- Salon professionnel Human Tech : dédié à la présentation de l'industrie 4.0.,
- 100 chances, 100 emplois, à l'initiative de la Mission locale de Montargis (présentation de jeunes accompagnés et formés par la mission locale désireux de trouver un stage ou un emploi durable grâce aux réseaux de chacun des participants, publics et privés).
- 2 juillet 2019, une soixantaine d'élus dont M. DURAND, représentants une quarantaine de communautés de communes du Centre Val de Loire, se sont réunis à Loches pour participer à une matinée d'échanges consacré à l'accueil des entreprises et leurs accompagnants.

Financement aux associations

La CC4V adhère à différents organismes qui œuvrent dans le domaine de l'économie et de l'emploi :

- Gâtinais emploi : 1 000 €
- Mission Locale : 12 000 €
- Loiret et Orléans Eco : 12 013 €
- Initiatives Loiret : 7 500 €

IV - CULTURE – TOURISME – PATRIMOINE

Vice-Président par intérim en Charge de la Culture, du Patrimoine et du Tourisme : Gérard LARCHERON

A. MAISON DES MÉTIERS D'ART

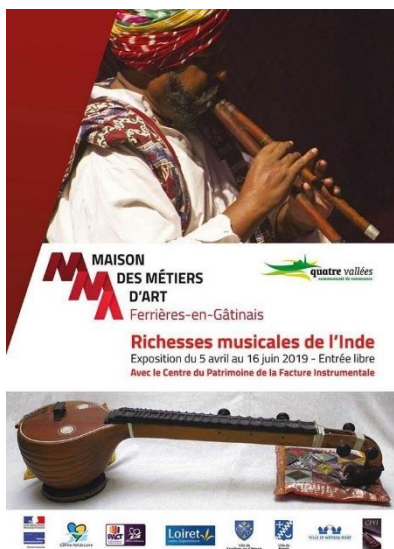
Depuis le 1^{er} juillet 2016, dans le cadre des transferts de compétences aux Communautés de Communes, la Maison des Métiers d'Art est un équipement culturel de la Communauté de Communes des Quatre Vallées (CC4V), qui organise, finance et met en œuvre le projet de développement des actions autour des métiers d'Art.

1. Les Expositions temporaires

La Maison des Métiers d'Art a mis en œuvre une saison culturelle annuelle, comprenant, pour l'année 2019 trois expositions temporaires : une première exposition sur les richesses musicales de l'Inde, une deuxième fut consacrée aux liens existants entre les couleurs et la musique et une troisième exposition invitait à s'interroger sur la relation entre sculpture et forme. Des actions de médiation afin de sensibiliser le public aux métiers d'Art, ont été développées autour de ces trois thèmes.

1/ « Richesses musicales de l'Inde »

L'exposition « Richesses musicales de l'Inde » présentait le métier de facteur d'instruments sur le territoire indien et permettait au public de découvrir les richesses musicales et le savoir-faire des artisans de l'Inde. Elle permettait de comprendre le processus de création des instruments à travers leur fabrication, leur évolution historique et leur rôle dans la société indienne. La Maison des Métiers d'Art a travaillé en étroite collaboration avec le Centre du Patrimoine de la Factice Instrumentale (CPFI) du Mans pour cette exposition qui s'est déroulée **du 5 avril 16 juin 2019 et a accueilli 871 visiteurs.**



2/ L'exposition collective « Couleurs et Musique »

Chaque année, la Maison des Métiers d'Art accueille et produit une ou plusieurs expositions temporaires et collectives des artistes et artisans du Gâtinais. Cette exposition fut l'occasion de fédérer les partenaires autour d'un thème commun choisi par les artisans et artistes.

Le choix des partenaires s'était porté sur la thématique suivante : « Couleurs et Musique ». Cette exposition-vente amenait à s'interroger sur les liens existants entre la musique et les couleurs.

9 artisans et artistes ont participé à cette exposition qui s'est déroulée **du 29 juin au 25 août et a 673 accueilli visiteurs.**



3/ « Sculptures et formes »

« Sculptures et Formes », présentait le métier de sculpteur à travers des matériaux et des techniques variés.

Cette exposition a permis de valoriser les univers, les savoir-faire et de découvrir de nouvelles formes sculpturales grâce à des pièces originales de quatre artisans d'art : **Stéphane Koch, Fabrice Lettron, Corinne Joachim et Steven Olivi.**

Cette exposition s'est tenue **du 7 septembre au 3 novembre 2019 et a accueilli 757 visiteurs**



Noël des Créateurs, samedi 7 décembre 2019, la Maison des Métiers d'Art proposait une exposition-vente exceptionnelle, qui réunissait six artistes et artisans d'art. L'occasion de découvrir des créations uniques et de donner des idées de cadeaux originaux pour les fêtes.

Étaient présents Francis Leloup (potier), Marie-Geneviève Simon-Ballou (artiste plasticienne), Maryse Demaison-Dutrop (artiste), Corinne Joachim (sculpteur), Nicole Devis (créatrice d'abat-jour) et Patricia Mazzeo (artiste plasticienne).

On pouvait aussi redécouvrir des créations des maîtres verriers du Musée du Verre de Dordives.

La manifestation a fait le bonheur de **139 visiteurs**.



2. Les Cartes Blanches

Le cycle d'expositions personnelles « Carte blanche » a été mis en place d'avril à début novembre 2019. Chaque artisan ou artiste bénéficiait d'une salle d'exposition pour un mois. Chaque artisan ou artiste était présent au moins un week-end pour rencontrer le public. Au total, 3 expositions « Carte blanche » ont eu lieu dans le cadre du cycle « Carte blanche ».

Les expositions de septembre et octobre ont malheureusement dû être annulées suite au sinistre survenu dans les salles d'exposition (chute des hourdis), entraînant des expertises et des réparations.

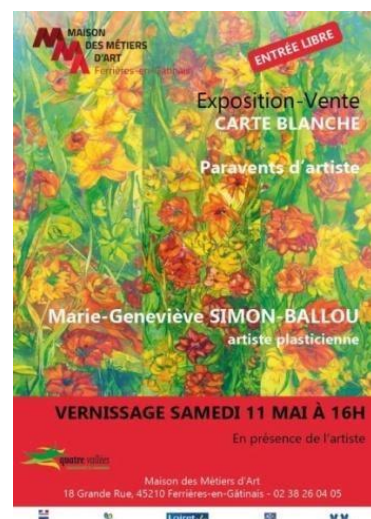
Carte Blanche aux Grandes Sections du Groupe Scolaire de la Cléry du 5 au 28 avril :

Cette exposition présentait la restitution des travaux des élèves qui ont participé à un projet pédagogique à la Maison des Métiers d'Art. Les enfants se sont initiés à l'art du vitrail avec **Patricia MAZZEO**, Maître Verrier. L'exposition retraçait les étapes du projet et présentait les réalisations de chaque enfant.



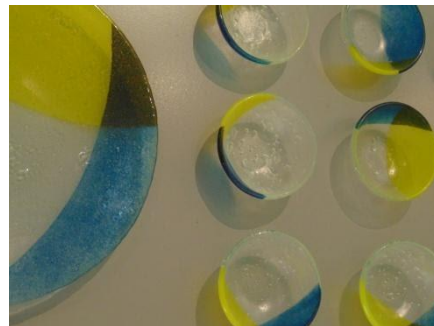
Carte Blanche à Marie-Geneviève SIMON-BALLOU du 11 mai au 2 juin :

Marie-Geneviève SIMON-BALLOU, artiste plasticienne a présenté une exposition intitulée « Paravents d'artiste ». Si autrefois les paravents servaient à dissimuler ou à cacher quelque chose, en revanche les paravents de Marie-Geneviève Simon-Ballou ne se cachent pas ! Ils sont le résultat du travail collaboratif de l'artiste avec l'artisan ébéniste Dominique Glénisson qui a su réaliser avec élégance l'encadrement des œuvres.



Carte Blanche à Jonathan AUSSERESSE et Matthieu GICQUEL du 29 juin au 29 août 2019 :

Jonathan AUSSERESSE, verrier d'art et Matthieu GICQUEL, créateur verrier, ont pu présenter leurs créations lors de la troisième exposition. Ils ont travaillé ensemble pour présenter deux univers différents qui se rejoignent autour de cet art noble : le verre. Matière à la fois fragile et rigide, transparente et colorée, ces artistes nous ont offert un éventail de possibilités.



3. Les



animations autour des expositions

1/ Dans le cadre des **Journées Européennes des Métiers d'Art**, des **visites guidées de l'exposition « Richesses musicales de l'Inde »** ont été conduites par le Centre du Patrimoine de la Factice Instrumentale le **samedi 6 et le dimanche 7 avril 2019**.

2/ Le **samedi 6 avril** en soirée, dans la continuité de l'exposition « Richesses musicales de l'Inde » un **concert de musique indienne** a été programmé à la **salle des fêtes de Nargis**. « Amrat Hussain Brothers Trio », composé de trois frères musiciens originaires de Jaipur, au Rajasthan : Armat Hussain (Tabla, percussions), Sanjay Khan (voix, harmonium, kartal) et Teepu Khan (Tabla, percussions), ont présenté le répertoire classique, soufi et traditionnel du Nord de l'Inde. **Ce concert a accueilli 90 spectateurs.**



3/ Samedi 18 mai, la médiatrice culturelle de la Maison des Métiers d'Art a proposé des **visites flash de l'exposition « Richesses musicales de l'Inde »**. L'occasion pour les visiteurs de découvrir les instruments de musique de l'Inde, leur histoire, leur fabrication et d'écouter quelques anecdotes s'y rapportant.

4/ Les mystères de **l'histoire des instruments de l'Inde**, leurs liens avec les pays voisins et leurs légendes ont été abordés lors d'une **conférence** animée par **Susann Chuchollek, Directrice du Centre du Patrimoine de la Facture Instrumentale du Mans (CPFI)** le **15 juin 2019** en lien avec l'exposition « Richesses musicales de l'Inde ». Un moment d'échange et de partage sur la musique indienne. **Cette conférence a accueilli 18 auditeurs.**

5/ Le samedi 6 juillet, la Médiatrice culturelle de la Maison des Métiers d'Art a proposé une **visite guidée** de l'exposition "Couleurs et Musique" afin de pénétrer dans l'univers des artistes.

6/ Dans le cadre de l'exposition « Couleurs et Musique », **deux concerts inédits entre guitare et Pop'harpe** ont été programmés à la Maison des Métiers d'Art. A partir de l'œuvre de Marie-Geneviève Simon-Ballou, artiste plasticienne, des musiciens ont composé plusieurs morceaux de musique qui ont été interprétés en exclusivité **le samedi 20 et le dimanche 21 juillet. 45 spectateurs ont assisté à ces concerts.**



7/ A l'occasion des **25 ans du jumelage Ferrières/Saerbeck**, la Maison des Métiers d'Art a présenté les œuvres d'**Andréas GORKE** durant le week-end du **23 et 24 août.**

8/ A l'occasion des **Journées Européennes du Patrimoine**, une **visite guidée** de l'exposition "Sculptures et Formes" a été proposée et animée par la Médiatrice culturelle de la Maison des Métiers d'Art, le **samedi 21 et le dimanche 22 septembre.**

4. Les actions de médiation

Les visites et ateliers

Les visiteurs individuels, les publics empêchés, les groupes scolaires et périscolaires ont été accueillis pour des visites libres, des visites guidées, des ateliers de pratique artistique ainsi que des projets pédagogiques. Au 31 décembre 2019, la Maison des Métiers d'Art a accueilli **1159 personnes** dans le cadre des actions de médiation. Les publics scolaires et périscolaires ont été les principaux publics à bénéficier de ces actions.

- Les **Jeudis-Familles** ont attirés au total en 2019 : **22 adultes et 43 enfants.**
- Les **groupes scolaires** reçus en ateliers et visites guidées ont permis à **756 enfants et leurs accompagnateurs** de découvrir la Maison des Métiers d'Art, venus majoritairement des départements du Loiret et de la Seine et Marne.

Les ateliers de pratique artistique ont été mis en place dans le but de sensibiliser aux métiers d'art dans le cadre scolaire. Plusieurs visites et ateliers connaissant habituellement une forte demande ont été maintenus. Afin de renouveler l'offre de médiation de la Maison des Métiers d'Art, des visites guidées et

des ateliers en lien avec les expositions de l'année 2019 ont été mises en place. Les ateliers sont essentiels à la transmission des savoir-faire peu connus des différents publics.

Une **salle dédiée à l'accueil de classes entières et de groupes supérieur à 12 personnes** a été aménagée au 1^{er} étage de la Maison des Métiers d'Art. Ceci afin d'améliorer la prise en charge des actions de médiations par la Médiatrice culturelle.

Les projets pédagogiques

Les Grandes sections de maternelle, Groupe Scolaire « La Cléry » de Ferrières-en-Gâtinais (janvier – février 2019)

Patricia Mazzeo, maître verrier, est intervenue durant les mois de janvier et février 2019 auprès de 44 élèves pour peindre un papillon en verre. Des jeux de différenciation des matériaux et des techniques ont été proposés afin d'accompagner les enfants vers la découverte des formes, des couleurs et des matières.

À partir d'un modèle les enfants ont décoré leur papillon en choisissant les couleurs et les décors en reproduisant les techniques avec l'aide de Patricia Mazzeo.



Le Collège Pierre-Auguste Renoir de Ferrières-en-Gâtinais

La Maison des Métiers d'Art agit sur le territoire comme intermédiaire vers les métiers d'art et permet chaque année aux collégiens d'explorer les secteurs d'activités et les voies d'accès à ces métiers. Grâce à la volonté des enseignants et de la direction de l'établissement, des ateliers de pratique artistique et théoriques centrés sur les métiers d'art se sont tenus à la Maison des Métiers d'Art en 2019.

L'Accueil de Loisir Sans Hébergement (ALSH) de Nargis

La Maison des Métiers d'Art souhaitant s'inscrire dans une volonté d'élargir l'accès aux métiers d'art sur le territoire de la CC4V, la médiatrice culturelle s'est déplacée à l'ALSH de Nargis pour plusieurs séances au cours de l'année 2019. Différents ateliers de pratique artistique ont été proposés aux enfants présents soit une moyenne de participation de 20 enfants par atelier, âgés de 3 à 15 ans.

Le Relais Assistants Maternels (RAM)

Un des objectifs pluriannuels a été de développer un partenariat avec les Relais Assistants Maternels (RAM) de la CC4V afin de proposer des ateliers accessibles notamment aux enfants de moins de 3 ans et de former leurs assistantes maternelles. Des ateliers « Découverte des matières » et « Peintures naturelles » ont été réalisés par la Médiatrice culturelle en déplacement au RAM « Les P'tits Loups des 4 Vallées » Corinne Le Vay (animatrice RAM).



B. MUSÉE DU VERRE ET DE SES MÉTIERS



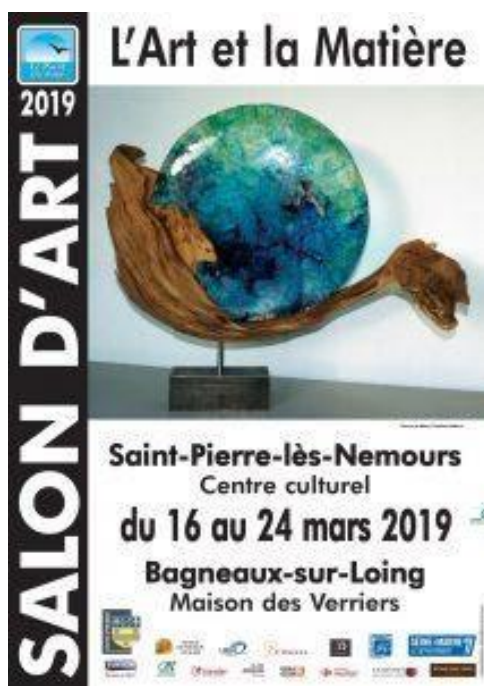
Le cabinet Armoni de Nemours a été retenu pour effectuer les travaux de réhabilitation dont la scénographie (commune de Dordives) et d'extension (CC4V) du musée. Les travaux ont débuté au mois de décembre 2019. L'achèvement des travaux de gros œuvre est prévu pour octobre 2020.

Au préalable de ces travaux, le déménagement complet des collections et du mobilier du musée a été effectué par l'agent du musée avec l'aide des Services Techniques de la CC4V pour les transports.

Un recrutement pour un responsable du musée a abouti en mars 2019. Malheureusement, ce contrat a été interrompu durant la période d'essai par la CC4V en août. Un nouveau recrutement a été lancé immédiatement.

Malgré la fermeture du musée et les travaux, quelques activités ont eu lieu hors les murs et des projets ont émergé :

Mars 2019 : Salon d'Art « L'Art et la Matière »



Les verriers de l'Association des amis du Musée du Verre et de ses Métiers ont été sollicités pour des démonstrations de soufflage de verre à l'occasion du Salon d'Art L'Art et la Matière qui s'est déroulé du 16 au 24 mars 2019.

L'exposition avait lieu à St Pierre les Nemours et les démonstrations dans la Maison des verriers à Bagneaux sur Loing.

L'occasion pour les verriers de faire chauffer le chalumeau et d'exercer leurs talents devant un public venu en nombre les 17 et 23 mars. Les scolaires se sont également déplacés pour assister à une présentation du métier de souffleur de verre commentée par un des verriers de l'Association des Amis du Musée du Verre et de ses Métiers.

Des objets en verre de la boutique du Musée étaient également proposés à la vente.

Le salon L'Art et la Matière a reçu 1 500 visiteurs et 540 scolaires.

Jeudi avril 2019 : Bourse touristique à Sully sur Loire

Pour la saison 2019, la Bourse Touristique du Loiret s'est déroulée le jeudi 28 mars à l'Espace Blareau à Sully-sur-Loire. Cette journée est un temps unique qui permet de valoriser les établissements culturels et de faire le plein de documentation avant la saison.

Bien que le Musée soit toujours fermé, il est important de continuer à en faire la promotion dans la perspective de sa réouverture.

120 exposants venus du Loiret et des départements limitrophes et 450 visiteurs se sont retrouvés, munis de nombreux documents mettant en valeur leurs activités.



Dimanche 2 juin 2019 : Musée de la Maréchalerie à Misy-sur-Yonne. Démonstrations de soufflage de verre et vente.



A l'occasion de l'ouverture du Musée de la Maréchalerie et du Charronnage, Jean-Claude Hajduck, verrier de l'Association des Amis du Musée du Verre, a été invité par les bénévoles de ce Musée associatif pour effectuer des démonstrations de soufflage de verre et proposer à la vente quelques pièces de verre de la boutique du Musée. « Ils font revivre les métiers d'antan » était le thème de cette journée où les visiteurs ont pu assister à diverses démonstrations de métiers ancestraux.

Juillet 2019 : Le Centre d'Art Contemporain d'Amilly

Le Centre d'Art Contemporain d'Amilly, *Les Tanneries*, dirigé par Eric Degoutte a proposé au Musée du Verre un projet de création spécifique en collaboration avec l'artiste plasticienne franco-américaine, Martine Aballéa. Ce projet d'exposition d'une installation à partir de pièces industrielles du musée, serait l'occasion d'un partenariat permettant une valorisation des deux institutions et une communication à l'échelle nationale.

Une première rencontre avec Eric Degoutte a eu lieu au musée fin août afin de préciser le projet. Un portfolio établissant une sélection de pièces du musée a été transmis par la suite à Martine Aballéa. Le choix définitif des pièces de la collection sera affiné au début 2020. Ce projet de prêt de pièces de la collection du musée, approuvé par la CC4V, verra son aboutissement en avril 2020.

Projet reporté à 2021 suite à l'épidémie de covid-19.

Octobre 2019 : Le Musée Mandet de l'Agglomération Riom Volcans

L | E | S | T | A | N | N | E | R | I | E | S
CENTRE
D'ART CONTEMPORAIN



MUSÉE DU VERRE
ET DE SES MÉTIERS

Limagne et

Le *Musée Mandet* de l'Agglomération Riom Limagne et Volcans, Musée de France, a sollicité le *Musée du Verre* pour un prêt de pièces pour une exposition à l'horizon 2020.

Quelques pièces, sorties de la collection artistique, vont donc faire le voyage jusqu'en Auvergne pour s'intégrer dans le cheminement des œuvres de la future exposition qui sera présentée au *Musée Mandet* du 4 juillet au 4 octobre 2020. Cette exposition a pour thème « Salvador Dali et le design contemporain ». Trois calices en cristal rouge et pâte de verre pourpre, nés de la collaboration entre Dali et Daum, prendront place parmi les œuvres de cette exposition ainsi que deux flacons de parfum Dali et un vase mauve Guimard. Le *Musée Mandet* prendra à sa charge l'assurance « clou à clou », l'emballage et le transport des œuvres.

Exposition reportée à 2021 suite à l'épidémie de covid-19



Samedi 7 décembre 2019 : Noël des Créateurs à la Maison des Métiers d'Art de Ferrières-en-Gâtinais

En cette fin d'année, la boutique du Musée a déplacé ses créations originales en verre jusqu'à la Maison des Métiers d'Art de Ferrières, pour participer à son dernier rendez-vous annuel : le Noël des Créateurs.

L'occasion de ravir les amateurs de jolies pièces en verre soufflées au musée par nos verriers.

Quelques visiteurs ont pu ainsi repartir avec une création unique pour se faire plaisir ou à déposer au pied du sapin.



C. MUSÉE ARCHÉOLOGIQUE *AQUAE SEGETAE* À SCEAUX-DU-GÂTINAIS

1- Organisation et coordination du projet

Recrutement d'un responsable du futur musée

Suite aux recommandations de la DRAC et du Service des Musées de France concernant le recrutement d'un Attaché de Conservation du Patrimoine, Anastasia Delécolle a été recrutée et a pris ses fonctions de Responsable du Musée le 1^{er} avril 2019.

Compte tenu de la convention tripartite signée entre la CC4V, l'Agglomération Montargoise Et Rives du Loing et le Conseil départemental du Loiret, la responsable du musée est placée sous l'autorité du Président de la CC4V, sous la tutelle scientifique du chef d'établissement du Musée Girodet et collabore avec le Service d'archéologie préventive du département pour assurer ses fonctions. Les principales missions de ce poste ont été les suivantes :

- Suivi et coordination du projet architectural
- Sélection des collections pour le parcours permanent et définition des besoins en conservation
- Réflexions sur l'offre de médiation, le parcours de visite et le fonctionnement
- Elaboration du contenu muséographique
- Suivi et coordination du projet scénographique
- Présentation du projet et diffusion des connaissances auprès des partenaires, des institutions et de différents publics

Etudes

Dans le cadre du suivi de conception architectural du futur musée, la CC4V a fait réaliser plusieurs études géotechniques en 2019 (G2, G2 PRO, G5 avec option voirie et étude de pollution des sols).

Validation du permis de construire

Le permis de construire pour la construction du Musée de site archéologique *Aquae Segetae* et l'aménagement paysager de ses abords a été déposé en mairie de Sceaux-du-Gâtinais le 28 juin 2019.



© Berranger | Vincent architectes, esquisse du projet en phase APS, version de janvier 2019

Subvention de la DRAC

La CC4V a sollicité l'aide de l'Etat pour les travaux de construction et l'aménagement muséographique. Dans ce cadre, une subvention de 850 000 € a été notifiée à la CC4V le 12 juillet 2019.

Suivi des phases de conception du projet

La phase APD (avant-projet définitif), bâtiment et muséographie a été validée par le Conseil Communautaire le 13 juin 2019 (délibération n°2019/06/01).

La phase PRO (études de projet) bâtiment a été rendue par l'architecte en octobre 2019, complétée par la phase APD définitif pour la muséographie en novembre 2019.

2- Vie du site archéologique

Les Journées d'Aquae

La première saison des *Journées d'Aquae* a eu lieu les 10, 11 et 12 mai 2019 avec une fréquentation estimée à plus de 2 000 visiteurs. Ce projet porté par l'association Initiatives Dordives, avait pour principal objectif de valoriser le patrimoine antique du Gâtinais à travers une manifestation à la fois ludique, participative et festive. Dans ce contexte, le site archéologique d'*Aquae Segetae* a accueilli différents stands de démonstration et des reconstitutions d'époque.



L'association Segeta

L'association *Segeta* a continué à œuvrer activement pour la valorisation du site archéologique en assurant l'ouverture du lieu et la réalisation de visites guidées. La fréquentation pour cette année a été d'environ 240 personnes, avec un fort intérêt durant les Journées du Patrimoine.

Interventions publiques

Deux interventions ont été réalisées auprès du public et des professionnels.

Le 5 novembre 2019, au château royal de Blois, s'est déroulé le cycle de rencontres « Les musées monde, musées mixtes », organisé par la DRAC, abordant la problématique « Quelle stratégie muséale en Centre-Val-de-Loire ? ». La responsable du futur musée de site archéologique est intervenue sur la thématique « De la fouille au musée. Actualité du mobilier archéologique. ».

Le 6 novembre 2019, lors de la 10^{ème} édition des **Assises nationales - Patrimoine culturel et développement touristique** à Montargis, Anastasia Delécolle a présenté le futur musée lors de la table-ronde « La muséographie, levier d'attractivité touristique ».

D. LE PACT (PROJET ARTISTIQUE ET CULTUREL DE TERRITOIRE)

Le PACT permet la mise en place d'un projet culturel de territoire porté par la CC4V. Des conventions sont contractées avec les associations locales et les communes, œuvrant sur le territoire intercommunal dans le cadre de la politique régionale de soutien aux manifestations culturelles. Un PACT a été signé entre la Région Centre Val de Loire et la CC4V pour l'année 2019.



En 2019, 41 135 € ont été attribués aux associations et communes qui ont organisé des manifestations dans le cadre de ce dispositif :

- Commune de Ferrières-en-Gâtinais : *Concert de Pentecôte*
- Association Chantecléry : Concert de chant choral *Polychoralité*
- Théâtre Passion en Vallée du Betz : Théâtre *Impair et Père* de Ray Cooney
- Association Club Photo Dordivois : *Festi Photo*
- La Maison des Métiers d'Art : Exposition consacrée aux Instruments de musique de l'Inde du Nord et concert de Musique indienne à Nargis
- Commune de Dordives : spectacle russe *Volga Loire*
- Association des Fêtes Historiques de Ferrières : *Les Nocturnes de Ferrières*
- Association Plein Jeux : Chœur de l'Armée Française et concert *L'Italie, L'Amour et le Diable*

E. ASSOCIATIONS CULTURELLES ET COMMUNES : FINANCEMENTS

AIDES AUX PROJETS RELATIFS AU TOURISME, AU SPECTACLE VIVANT ET A LA SAUVEGARDE DU PATRIMOINE

Communes ou Associations	Montant versé en 2019
Office du Tourisme	103 947,00 €
Aide au fonctionnement	102 501,00 €
Adhésion au Pôle touristique du Gâtinais	300,00 €
Concert 4 Vallées en Musique : <i>Le carnaval des animaux</i>	1 146,00 €
Théâtre, Musique et Danse	14 602,02 €
Association Plein Jeux - <i>L'Italie, l'Amour et le Diable</i>	1 051,35 €
Commune de Treilles - Concert 4 vallées en musique, <i>Quatuor Eclisses</i>	809,00€
Commune de Villevoques - Concert 4 vallées en musique, <i>Le trio des anges</i>	483,55 €
Commune de Ferrières – Manifestations du centenaire de la guerre	11 709,12 €
Commune de Dordives – Spectacle russe, <i>Volga Loire</i>	549,00 €
Aides aux Fanfares	1 000,00 €
Association Fanfare de Corbeilles	500,00 €
Association <i>L'Octave</i> - Fanfare de Dordives	500,00 €
Autres	13 280,00 €
Association ASPBVBA- Convention avec la CC4V	3 000,00 €
Association des amis du musée du verre- Convention avec la CC4V	1 000,00 €
Association Histoire de Griselles – Subvention exceptionnelle (spectacle 1942)	500,00 €
Association Relais de Poste de Fontenay - Subvention exceptionnelle (Mozart)	3 000,00 €
Association Club Photo Dordivois - Subvention exceptionnelle (<i>Festi Photo</i>)	3 000,00 €
Association FASILA Dordives - Subvention exceptionnelle (concert)	680,00 €
Association IDEAL CONNAISSANCES (Assises du patrimoine touristique)	2 100,00 €
TOTAL	132 829,02 €

Pas de fonds de concours versé en 2019 pour la mise en valeur du petit patrimoine de proximité (travaux achevés en 2020)

F. CONSERVATOIRE DE MUSIQUE ET DE DANSE DE MONTARGIS : PARTICIPATION DE LA CC4V

1. Nombre d'élèves de la CC4V :

84 inscrits à la rentrée 2019-2020 :

- dont 64 élèves mineurs (base de calcul pour la participation financière de la CC4V)
- et 20 adultes.

La répartition des inscrits par Commune est la suivante

- Chevannes : 4
- Chevry-sous-le Bignon : 1
- Corbeilles : 6
- Dordives : 7
- Ferrières : 35
- Mignerette : 1
- Sceaux : 3
- Nargis : 13
- Griselles : 4
- Le Bignon Mirabeau : 1
- Rozoy-le-vieil : 1
- Fontenay-sur-Loing : 4
- Girolles : 2
- Gondreville : 2
- Mignères : 1



Il n'est recensé aucune inscription sur les communes de Courtempierre, Préfontaines, Treilles-en-Gâtinais et Villevoques.

2. Antenne de Ferrières-en-Gâtinais :

- nombre d'heures d'enseignement : 31 h 25/semaine (Musique et Danse)
- 48 élèves se rendent hebdomadairement à Ferrières (dont 6 de communes avoisinantes : Pannes, Chalette sur Loing, Cepoy, Chantecoq, Château-Landon)
- 9 professeurs sont présents chaque semaine

3. Participation de la CC4V :

La participation de la CC4V auprès du Conservatoire de Musique de Montargis est de **103 848,26 €** pour l'année 2018.



G. GÎTE CC4V DE GRISELLES

1. Tarifs 2020

Les tarifs n'ont pas été revalorisés en 2020.



PARTICULIERS	La nuitée (semaine ou week-end) 10 h/10 h ou 18 h/18 h				
	1 ^{ère} nuit		À partir de la 2 ^{ème} nuit		
	2020	2019	2020	2019	
Par personne	31.00 €	31.00 €	21,00 €	21.00 €	Draps et taies en sus*
Par enfant de moins de 6 ans	7.40 €	7.40 €	7.40 €	7.40 €	Draps et taies en sus*
Location de tout le gîte (12 lits)	301.00 €	310.00 €	225,00 €	232.00 €	Draps et taies en sus*
	Tarifs 2020		Tarifs 2019		
Location de tout le gîte pour le week-end - 1 nuit du samedi 10 heures au dimanche 18 heures	460 €		460 €		Draps et taies en sus*
Location de tout le gîte pour le Week-end - 2 nuits du vendredi 18 heures au dimanche 18 heures	540 €		540.00 €		Draps et taies en sus*
Location semaine 7 jours 10h/18h soit 6 nuits ou 6 nuits	116.00 €/personne 24.00 €/enfant de moins de 6 ans		116.00 €/personne 24.00 €/enfant de moins de 6 ans		Draps et taies en sus*
Location mini semaine Lundi 10 h / vendredi 18 h Soit 4 nuits Ou 4 nuits	77.00 €/personne 17.00 €/enfant de moins de 6 ans		77.00€/personne 17.00 €/enfant de moins de 6 ans		Draps et taies en sus*
GROUPES* ET CENTRES AÉRÉS AVEC ENCADREMENT	La nuitée (semaine ou week-end)				
	Tarif 2020		Tarif 2019		
Par personne Quel que soit le nombre de nuitées	21.00 € (dès la 1^{ère} nuitée)		21.00 € (dès la 1 ^{ère} nuitée)		Draps et taies en sus*
Caution	515,00 €				
Forfait nettoyage à la charge du locataire	74.00 € / location			74.00 € / location	

2. Taux d'occupation

Nombre de nuitées	216
Nombre de personnes	184
Taxe de séjour intercommunale	108,50 €
Montant total des locations perçues en 2019 (acomptes+soldes des locations)	5 579,20 €

H. OFFICE DE TOURISME DE FERRIÈRES ET DES QUATRE VALLÉES GESTION ASSOCIATIVE

La fréquentation de l'Office de Tourisme en 2019

- Accueil physique et à distance de l'Office de Tourisme :
19 976 visites
- Abonnés à la page Facebook : 1 095 abonnés
- Adhérents à l'office de Tourisme : 69
- Billetterie externe : 842 billets vendus



Les missions de l'Office de Tourisme

- Accueillir et informer

L'Office de Tourisme définit la politique d'accueil touristique du territoire des Quatre Vallées. Il assure les missions d'accueil et d'information des visiteurs (touristes et population locale). Il est chargé de conseiller sur toute l'offre touristique des Quatre Vallées et de faciliter le séjour des touristes.

Dans le cadre de l'animation numérique de territoire, l'office de tourisme accompagne les prestataires touristiques au développement numérique (formations/ateliers).

- Promouvoir, gérer et développer l'activité touristique

L'Office de Tourisme assure la promotion touristique du territoire communautaire, en coordination avec la Communauté de Communes des Quatre Vallées, l'Agence de Développement et de Réservation Touristique du Loiret (ADRTL) et le Comité Régional du Tourisme (CRT) . Il est chargé de la communication du territoire.

- Coordonner les socio-professionnels et tous les acteurs du tourisme

Il contribue à coordonner les interventions des divers partenaires du développement touristique local. Il peut également être chargé des missions suivantes :

- Participer à l'animation artistique et culturelle

L'Office de Tourisme peut être chargé de l'organisation d'événements ou de nouvelles animations pour contribuer à la promotion et la notoriété du territoire des Quatre Vallées.

- Commercialiser la destination

L'Office de Tourisme peut commercialiser des excursions ou des séjours pour les groupes ou les individuels par l'intermédiaire du service réservation de l'ADRTL.

- Gérer des équipements collectifs et expertiser des projets touristiques

Il peut se voir confier la gestion d'équipements collectifs touristiques. Il peut être consulté sur les projets d'équipements touristiques. Il peut assurer l'accompagnement des porteurs de projets et la coordination des entreprises et organismes intéressés au développement touristique du territoire des Quatre Vallées.

Le projet d'intégration à la CC4V de l'Office de Tourisme de Ferrières et des Quatre Vallées

L'association *Office de Tourisme Syndicat d'Initiative de Ferrières et des Quatre Vallée* et les Services de la CC4V ont travaillé conjointement à un projet de changement de statut de gestion de la structure.

L'Office de Tourisme sera intégré à la Communauté de Communes des Quatre Vallées le 1er avril 2020 sous la forme d'un Service Public Administratif (SPA) doté de la seule autonomie financière.

Dans ce cadre, les agents actuellement en poste à L'Office de Tourisme (Responsable en CDI et Conseillère en séjour en CDI) seront intégrés à la CC4V sous un contrat en CDI de droit public conformément à la législation.



V - TRAVAUX – ÉQUIPEMENTS COMMUNAUTAIRES

Vice-Président en Charge des Travaux et Equipements Communautaires : **Jacque GRISARD**



TABLEAU DES REALISATIONS (INVESTISSEMENTS) DE LA CC4V DEPUIS SA CREATION (du 01/01/97 au 31/12/2019)
Mandats payés et titres versés au 31/12/2019

Communes	Année	Projet	Montant TTC	FCTVA reçu	PARTICIPATIONS						OBSERVATIONS	
					Conseil Dép.	Subv.C Rég	DETR	Etat/Région	CAF, Pays	Communes		Autres
BIGNON MIRABEAU	2012	Réaménagement terrain pétanque	8 241,64 €	1 275,97 €							6 965,67 €	Travaux réalisés
		<i>Sous total</i>	8 241,64 €	1 275,97 €	0,00 €	0,00 €	0,00 €	0,00 €	0,00 €	0,00 €	6 965,67 €	
CHEVANNES	2000	Création plateau sportif	30 269,27 €	4 963,59 €	15 310,76 €					4 997,43 €	4 997,43 €	Travaux réalisés
	2005	Réhabilitation chapelle N.D.Pitité	207 850,00 €	32 179,00 €	37 066,00 €	22 875,00 €			66 231,00 €	14 011,00 €	35 488,00 €	Travaux réalisés
	2017	Travaux électriques Petites Écuries Martin	915,00 €	- €							915,00 €	Projet non instruit par la CC4V (participation sous forme de fonds de concours)
		<i>Sous total</i>	239 034,27 €	37 142,59 €	52 376,76 €	22 875,00 €	- €	- €	66 231,00 €	19 008,43 €	41 400,49 €	
CHEVRY	1998	Restauration lavoir communal	5 346,39 €	- €							5 346,39 €	Projet non instruit par la CC4V (participation sous forme de fonds de concours)
	2002 / 2003 2004	Aménagement salle polyvalente	368 457,98 €	57 044,66 €	79 935,42 €		82 547,48 €			105 821,85 €	43 108,57 €	Travaux réalisés
	2004	1er équipement salle polyvalente	9 892,11 €	1 531,50 €	5 790,00 €					2 570,61 €	- €	Travaux réalisés
	2010	Acquisition bannière de procession	1 359,00 €	- €							1 359,00 €	Projet non instruit par la CC4V (participation sous forme de fonds de concours)
	2011	Création terrain pétanque	8 698,03 €	1 346,63 €							7 351,40 €	Travaux réalisés
	2017	Installation bordures de protection terrain de pétanque	1 366,80 €	224,20 €							1 142,60 €	Travaux réalisés
	<i>Sous total</i>	395 120,31 €	60 146,99 €	85 725,42 €	- €	82 547,48 €	- €	- €	108 392,46 €	58 307,96 €		
CORBELLES	1998	Eclairage terrain de sport	1 537,60 €	248,64 €							1 288,96 €	Travaux réalisés
	1999	Orangerie	289 811,37 €	46 818,92 €	43 154,51 €		143 961,72 €		11 433,68 €	26 600,83 €	17 841,72 €	Travaux réalisés
	2000 / 2001	Vestiaires tennis	60 452,90 €	9 345,12 €	29 346,44 €					12 688,03 €	9 073,31 €	Travaux réalisés
	2000 / 2001	Extension gymnase	609 476,72 €	94 350,70 €	128 057,17 €		214 312,83 €			129 567,03 €	43 188,99 €	Travaux réalisés
	2002	Croix des Chemins	1 233,38 €	190,95 €						521,22 €	521,21 €	Travaux réalisés
	2005	Construction Centre Culturel Enfance	856 005,05 €	132 527,00 €	194 402,00 €	190 000,00 €	123 300,00 €		80 000,00 €	98 738,00 €	37 038,05 €	Travaux réalisés
	2005	Enrouleur p/ arrosage automatique terrain foot	4 809,89 €	744,67 €							4 065,22 €	Travaux réalisés
	2005	Réfection éclairage terrain pétanque	17 169,78 €	2 658,22 €							14 511,56 €	Travaux réalisés
	2006	Construction d'un court de tennis	41 000,00 €	6 345,00 €	21 343,00 €					6 656,00 €	6 656,00 €	Travaux réalisés
	2007	Mise aux normes terrain tennis	8 598,76 €	1 331,26 €	5 033,00 €						2 234,50 €	Travaux réalisés
	2008	Restauration passerelle Maurepas	12 700,00 €	- €							12 700,00 €	Projet non instruit par la CC4V (participation sous forme de fonds de concours)
	2010	Reconstruction terrain de tennis	29 234,78 €	4 526,12 €	17 111,00 €						7 597,66 €	Travaux réalisés
	2013 / 2014/ 2015 / 2016 / 2017	Construction bassin de natation	2 557 138,89 €	661 143,10 €	660 000,00 €					750 000,00 €	485 995,79 €	Travaux réalisés (prise en compte des dépenses et recettes réalisées en 2013 - 2014 - 2015 - 2016 et 2017)
	2016	Porte 2 vantaux isolée vestiaire stade	2 535,60 €	415,94 €							2 119,66 €	Travaux réalisés
	2016	Piscine Corbeilles (travaux, matériel équipement, diagnostic incendie...)	1 579 496,11 €	95 872,32 €							1 483 623,79 €	Travaux réalisés
	2017	Fenêtre et porte local pétanque	4 813,43 €	789,59 €							4 023,84 €	Travaux réalisés
	2017/2018/2019	Optimisation énergétique du gymnase (attente versement dernière subvention Prime Energie)	555 950,12 €	85 578,26 €				174 500,00 €		4 402,00 €	291 469,86 €	Travaux réalisés / autre : Prime Energie
	2017 / 2019	AD'AP mise en conformité gymnase (FCTVA 4 ème T 2019 en attente)	78 252,12 €	7 154,45 €							71 097,67 €	Travaux réalisés
	2017	AD'AP mise en conformité tennis	12 700,98 €	2 083,47 €							10 617,51 €	Travaux réalisés
	2018	Installation transformateur électrique (divers sites)	14 461,00 €	- €							14 461,00 €	Projet non instruit par la CC4V (participation sous forme de fonds de concours)
2019	Réfection sol jeu extérieur Centre de l'Enfance	924,27 €	- €							924,27 €	Projet non instruit par la CC4V (participation sous forme de fonds de concours)	
2019	Transformation ancien BAF en dojo : diagnostic	13 140,00 €	- €							13 140,00 €	En cours	
	<i>Sous total</i>	6 751 442,75 €	1 152 123,73 €	1 098 447,12 €	190 000,00 €	481 574,55 €	174 500,00 €	91 433,68 €	1 024 771,11 €	4 402,00 €	2 534 190,58 €	

Communes	Année	Projet	Montant TTC	FCTVA	Conseil Dép.	Subv.C Rég	DETR	Etat/Région	CAF, Pays	Communes	Autres	CC4V	OBSERVATIONS		
DORDIVES	2001	Réfection terrain foot annexe entrainement	8 678,86 €	1 343,66 €								7 335,20 €	Travaux réalisés		
	2002	Réfection terrain foot A 7	7 235,80 €	1 120,25 €								6 115,55 €	Travaux réalisés		
	1999 / 2000 2001 / 2002 2003	Construction d'un gymnase	1 402 530,96 €	217 620,97 €	343 844,93 €						582 501,60 € et PM 123 636,15 € (terrain + assainis).	258 563,46 €	Travaux réalisés		
	2004	Installation forage et réseau irrigation stade	8 728,41 €	1 351,33 €									7 377,08 €	Travaux réalisés	
	2005	Arrosage automatique et réfection terrain d'honneur foot	18 225,84 €	2 821,72 €									15 404,12 €	Travaux réalisés	
	2006	Aménagement d'un espace citoyen	276 448,00 €	42 800,00 €	80 543,00 €				59 400,00 €			82 148,00 €	11 557,00 €	Travaux réalisés	
	2007	Remise en état terrain d'honneur foot	10 811,84 €	1 673,89 €									9 137,95 €	Travaux réalisés	
	2008 / 2009	Mise en sécurité - Clôture Stade de Dordives	6 621,00 €	- €									6 621,00 €	Projet non instruit par la CC4V (participation sous forme de fonds de concours)	
	2009	Parcours V.T.T.	6 792,08 €	1 051,55 €	3 975,00 €								1 765,53 €	Travaux réalisés	
	2010	Aménagement et création d'un observatoire sur l'espace naturel sensible de Cercanceaux	9 060,00 €	- €									9 060,00 €	Projet non instruit par la CC4V (participation sous forme de fonds de concours)	
	2011	Système arrosage enterré stade	10 524,80 €	1 629,45 €									8 895,35 €	Travaux réalisés	
	2011/2012 / 2013	Création terrain multisport	77 927,96 €	12 064,81 €	32 014,00 €								14 811,00 €	19 038,15 €	Travaux réalisés
			3 736,00 €	- €										3 736,00 €	Projet non instruit par la CC4V (participation sous forme de subvention)
	2012 / 2014	Aménagement d'un parcours découverte	5 003,21 €	774,60 €									1 903,00 €	2 325,61 €	Travaux réalisés
	2013	Réalisation parcours sportif étang communal	16 301,00 €	2 523,72 €	9 541,00 €								2 329,00 €	1 907,28 €	Travaux réalisés
	2015	Remplacement projecteurs stade (terrain entrainement)	21 540,00 €	- €										21 540,00 €	Travaux réalisés
	2016	Mise en place clôture pare ballon	15 090,00 €	2 475,36 €										12 614,64 €	Travaux réalisés
	2016	Installation projecteur gymnase	771,24 €	126,51 €										644,73 €	Travaux réalisés
	2016/2017/2018/ 2019	Travaux et études extension stade et vestiaires	861 796,21 €	141 369,05 €	107 375,00 €							20 000,00 €		593 052,16 €	Travaux réalisés / autres : Fédération F de Football
	2017	Acquisition Ferme du Moulin Brulé	140 082,84 €	22 979,18 €										117 103,66 €	Réalisée
	2017	Panneau indicateur stade	826,30 €	135,54 €										690,76 €	Travaux réalisés
	2017	Réfection terrain de pétanque	2 128,80 €	- €										2 128,80 €	Travaux réalisés
	2017	AD'AP mise en conformité gymnase	543,04 €	89,08 €										453,96 €	Travaux réalisés
	2018	Remise en état maison des jeunes suite aux inondations	27 084,25 €	- €										27 084,25 €	Projet non instruit par la CC4V (participation sous forme de subvention)
	2018	Maison d'assistantes maternelles	34 144,45 €	- €										34 144,45 €	Projet non instruit par la CC4V (participation sous forme de subvention)
	2018	Réaménagement terrain de pétanque	4 043,16 €	- €										4 043,16 €	Travaux réalisés
	2018	Installation d'un rideau de séparation dans le gymnase	7 029,90 €	1 153,18 €										5 876,72 €	Travaux réalisés
	2018	Pose de caniveaux pour les vestiaires du stade	5 715,30 €	937,53 €										4 777,77 €	Travaux réalisés
2018	Installation système de protection vidéo - Stade	5 154,00 €	845,46 €										4 308,54 €	Travaux réalisés	
2019	Pare ballon et clôture - Stade	23 325,66 €	3 826,34 €										19 499,32 €	Travaux réalisés	
2019	Extension Musée du Verre et de ses Métiers : étude géotechnique et annonce / avance	14 904,00 €	- €										14 904,00 €	En cours	
	<i>Sous total</i>	<i>3 032 804,91 €</i>	<i>460 713,18 €</i>	<i>577 292,93 €</i>	<i>- €</i>	<i>- €</i>	<i>59 400,00 €</i>	<i>- €</i>	<i>683 692,60 €</i>	<i>20 000,00 €</i>	<i>1 231 706,20 €</i>				
FERRIERES	1998	Eclairage terrain foot	24 124,29 €	3 902,24 €								10 671,43 €	9 550,62 €	Travaux réalisés	
	2000 / 2001	Parcours sportif	39 200,74 €	6 067,47 €	21 342,86 €								5 895,20 €	Travaux réalisés	
	2001	Réalisation piste de roller	38 524,51 €	5 964,36 €	9 600,00 €			16 105,56 €					3 427,29 €	Travaux réalisés	
	2001 / 2002	Construction centre culturel	741 501,06 €	114 799,19 €	213 429,00 €			191 198,66 €		94 627,73 €		100 591,26 €	26 855,22 €	Travaux réalisés	
	2003	Clôture aire de roller	4 740,47 €	733,91 €									4 006,56 €	Travaux réalisés	
	2003 / 2004	Réfection Office du Tourisme	29 847,35 €	4 620,96 €								12 613,20 €	12 613,19 €	Travaux réalisés	
	2005	Clôture aire de roller	1 875,65 €	290,39 €									1 585,26 €	Travaux réalisés	
	2006	Restauration lavoir des Martinets	2 250,00 €	- €									2 250,00 €	Projet non instruit par la CC4V (Participation sous forme de fonds de concours)	
	2007	Restauration lavoir de la Pêcheurie	880,00 €	- €									880,00 €	Projet non instruit par la CC4V (Participation sous forme de fonds de concours)	
	2008	Restauration chapelle Funéraire	615,00 €	- €									615,00 €	Projet non instruit par la CC4V (participation sous forme de subvention)	
	2009	Clôture Stade (mise en sécurité)	43 499,05 €	6 734,52 €						10 000,00 €			26 764,53 €	Travaux réalisés	
		Construction bassin de natation	3 763 190,53 €	582 622,54 €	660 000,00 €							810 329,76 €	1 710 238,23 €	Travaux réalisés	
	2007 à 2015	Installation transformateur	7 877,00 €	- €									7 877,00 €	Projet non instruit par la CC4V (participation sous forme de subvention)	
	2011	Rénovation terrain entrainement foot	13 419,12 €	2 077,55 €									11 341,57 €	Travaux réalisés	
	2011	Enrouleur p/arros.autom.terrain foot	4 186,00 €	648,08 €									3 537,92 €	Travaux réalisés	
	2011	Instal.forage et réseau pompage stade	12 191,33 €	1 887,46 €									10 303,87 €	Travaux réalisés	
	2012	Aménag.Office du Tourisme	4 384,16 €	678,76 €									3 705,40 €	Travaux réalisés	
	2013	Arrosage automatique terrain d'honneur foot	23 561,20 €	3 647,74 €									19 913,46 €	Travaux réalisés	
	2014 / 2015	Création terrain multisport	53 656,94 €	8 456,87 €	32 014,00 €							7 252,00 €	5 934,07 €	Travaux réalisés	
	2014 / 2015	Mise aux normes et acquisition mobilier - Office du Tourisme	33 268,91 €	3 643,30 €									29 625,61 €	Travaux réalisés	
	2015	Construction d'un skatepark	83 599,20 €	13 713,61 €	5 335,00 €				16 909,33 €			8 287,00 €	39 354,26 €	Travaux réalisés	
	2015	Construction nouveau collège	400 000,00 €	- €									400 000,00 €	Projet non instruit par la CC4V (Participation sous forme de fonds de concours)	
	2016	Acquisition Chapelle Ste Appoline	71 806,21 €	11 776,63 €									60 029,58 €	Réalisée	
	2016	Protection électronique gymnase	998,40 €	163,77 €									834,63 €	Travaux réalisés	
	2016	Panneau skate park	541,44 €	88,82 €									452,62 €	Travaux réalisés	
	2016	Rideaux fenêtres OTSI + panneau	1 468,20 €	- €									1 468,20 €	Travaux réalisés	
	2016 / 2017 / 2018 / 2019	Transformation ZPPAUP en AVAP	53 973,42 €	8 648,78 €									45 324,64 €	En cours	
	2016	Clôture stade suite aux inondations	6 506,25 €	1 067,00 €					1 600,00 €				3 839,25 €	Travaux réalisés	
	2016	Installation lanternes avec coffret terrain de pétanque	4 493,38 €	737,09 €									3 756,29 €	Travaux réalisés	
	2016 / 2017/2018 / 2019	Annnonce / révision / indemnité PLU (FCTVA 4ème T 2019 en attente)	23 496,93 €	3 752,10 €									19 744,83 €	En cours	
	2016 / 2017	Rénovation terrain de tennis	57 189,00 €	7 981,69 €			10 064,43 €						39 142,88 €	Travaux réalisés	
	2017	Stores locaux ALSH	3 224,40 €	- €									3 224,40 €	Travaux réalisés	
	2017	Remplacement total marches et contre marches OTSI	2 363,31 €	- €									2 363,31 €	Travaux réalisés	
	2017	Toiture OTSI	8 027,75 €	- €									8 027,75 €	Travaux réalisés	
	2017	Système arrosage enterré stade	28 800,00 €	4 724,35 €									24 075,65 €	Travaux réalisés	
	2017/2018/2019	AD'AP mise en conformité gymnase	42 158,21 €	6 915,63 €									35 242,58 €	Travaux réalisés	
	2017/2018/2019	AD'AP mise en conformité centre culturel	4 383,23 €	- €									4 383,23 €	Travaux réalisés	
	2017	AD'AP mise en conformité OTSI	259,08 €	- €									259,08 €	Travaux réalisés	
	2017	Reprise enrobé entrée entreprise ZAE du Bois Carré	4 635,00 €	- €									4 635,00 €	Travaux réalisés	
	2018	Acquisition maison cabinet docteur Marquant	93 044,67 €	- €									93 044,67 €	Réalisée	
	2018/2019	Installation d'un mur d'escalade au gymnase + étude structure (FCTVA 4ème trimestre 2019 en attente)	65 693,52 €	497,48 €			10 100,00 €						55 096,04 €	Travaux réalisés	
	2017 / 2018	Annnonce / AMO construction dojo annonce	2 568,00 €	- €									2 568,00 €	En cours	
2018	Plans topographiques parcelles maison de santé	7 035,36 €	1 154,08 €									5 881,28 €	Réalisés		
2019	Réfection sol sportif -Gymnase (FCTVA 4ème T19 en attente)	41 340,60 €	652,55 €									40 688,05 €	Travaux réalisés		
2019	Volet roulant porte d'entrée OTSI	1 779,60 €	- €									1 779,60 €	Travaux réalisés		
2019	Restauration façade et peintures menuiseries extérieures Maison des Métiers d'Art	10 856,83 €	- €									10 856,83 €	Travaux réalisés		
2019	Contruction dojo : AMO / Mission G1 / publication	46 404,00 €	- €	91 125,00 €								44 721,00 €	En cours		
2019	Mission conseil restructuration ancien collège	9 876,00 €	- €									9 876,00 €	En cours		
	<i>Sous total</i>	<i>5 919 315,31 €</i>	<i>808 648,92 €</i>	<i>1 032 845,86 €</i>	<i>20 164,43 €</i>	<i>207 304,22 €</i>	<i>18 509,33 €</i>	<i>104 627,73 €</i>	<i>959 067,15 €</i>	<i>2 768 147,65 €</i>					

Communes	Année	Projet	Montant TTC	FCTVA	Conseil Dép.	Subv.C Rég	DETR	Etat/Région	CAF, Pays	Communes	Autres	CC4V	OBSERVATIONS	
FONTENAY	1997	Tennis couvert	12 759,37 €	2 063,85 €								10 695,52 €	Travaux réalisés	
	2000	Tennis reprise emprunt	46 553,97 €									46 553,97 €	Prêt remboursé	
	2001	Installation pare ballons terrain foot	4 025,97 €									4 025,97 €	Travaux réalisés	
	2002	Enrobé du plateau sportif	11 248,28 €	1 741,46 €								9 506,82 €	Travaux réalisés	
	2003	Installation pompe arrosage terrain foot	1 010,62 €	156,46 €								854,16 €	Travaux réalisés	
	2003 / 2004	Salle spécifique multifonction	121 998,04 €	18 888,00 €	53 358,00 €						20 052,05 €	10 579,99 €	Travaux réalisés	
	2008	Mise aux normes terrain tennis	5 054,35 €	782,51 €	2 958,00 €								1 313,84 €	Travaux réalisés
	2010	Voirie accès Mardeleux	17 929,00 €										17 929,00 €	Projet non instruit par la CC4V (Participation sous forme de fonds de concours)
	2012	Restauration gravure de 1919	462,00 €										462,00 €	
	2016	Porte terrain tennis couvert	6 278,40 €	1 029,91 €									5 248,49 €	Travaux réalisés
	2016	Refection couverture et bardage Club House tennis	11 671,20 €	1 914,54 €									9 756,66 €	Travaux réalisés
	2017	Portail stade	1 584,00 €	259,83 €									1 324,17 €	Travaux réalisés
	2017	Panneau tennis	945,64 €	155,12 €									790,52 €	Travaux réalisés
	2017	Portes avec serrure à carte tennis	2 568,00 €	421,25 €									2 146,75 €	Travaux réalisés
	2017	Créat°/rénovat° courts tennis	145 216,26 €	23 821,27 €			25 555,95 €						95 839,04 €	Travaux réalisés
	2017 / 2019	AD'AP mise en conformité tennis	37 836,35 €	6 206,67 €									31 629,68 €	Travaux réalisés
	2017	AD'AP mise en conformité local ESG stade	7 573,13 €	1 242,29 €									6 330,84 €	Travaux réalisés
	2017	AD'AP mise en conformité terrain pétanque	5 552,70 €	910,86 €									4 641,84 €	Travaux réalisés
	2018	Pose de roche au tennis	1 521,00 €	249,50 €									1 271,50 €	Travaux réalisés
			<i>Sous total</i>	<i>441 788,28 €</i>	<i>59 843,52 €</i>	<i>56 316,00 €</i>	<i>25 555,95 €</i>	<i>19 120,00 €</i>	<i>- €</i>	<i>- €</i>	<i>20 052,05 €</i>	<i>- €</i>	<i>260 900,76 €</i>	
GIROLLES	1998 / 1999	Travaux voirie Girolles/Nargis	18 024,81 €	2 915,74 €						3 896,29 €		11 212,78 €	Travaux réalisés	
	2000	Terrain de football	20 719,01 €	3 395,34 €	11 747,42 €						2 787,99 €	2 788,26 €	Travaux réalisés	
	2002	Insonorisation salle musique / gymnase	2 149,00 €	332,71 €								1 816,29 €	Travaux réalisés	
	2003	Rénovation court de tennis	20 520,97 €	3 177,06 €								17 343,91 €	Travaux réalisés	
	2014	Clôture court de tennis	10 920,00 €	- €								10 920,00 €	Travaux réalisés	
	2016	Chauffe eau stade	2 635,20 €	432,28 €								2 202,92 €	Travaux réalisés	
	2017	Rénovation court de tennis	22 779,00 €	3 736,66 €			4 008,78 €					15 033,56 €	Travaux réalisés	
	2017	AD'AP mise en conformité stade	1 572,18 €	257,90 €									1 314,28 €	En cours
			<i>Sous total</i>	<i>99 320,17 €</i>	<i>14 247,69 €</i>	<i>11 747,42 €</i>	<i>4 008,78 €</i>	<i>- €</i>	<i>- €</i>	<i>- €</i>	<i>6 684,28 €</i>	<i>- €</i>	<i>62 632,00 €</i>	
GONDREVILLE	1997	Réfection court de tennis	4 237,78 €	685,41 €								3 552,37 €	Travaux réalisés	
	2000 / 2001	Réaménagement salle polyvalente de sports et de loisirs	124 770,11 €	19 316,90 €			47 882,40 €			35 134,30 €		22 436,51 €	Travaux réalisés	
	2005	Etude maison retraite	6 500,00 €	- €								6 500,00 €	Projet non instruit par la CC4V (participation sous forme de subvention)	
	2005	Création parcours de santé	4 030,00 €	624,00 €	2 348,00 €					529,00 €		529,00 €	Travaux réalisés	
	2015	Réfection parvis église	1 592,00 €	- €								1 592,00 €	Projet non instruit par la CC4V (participation sous forme de subvention)	
	2015	Création terrain de pétanque	15 889,20 €	2 606,46 €						5 977,00 €		7 305,74 €	Travaux réalisés	
		<i>Sous total</i>	<i>157 019,09 €</i>	<i>23 232,77 €</i>	<i>2 348,00 €</i>	<i>- €</i>	<i>47 882,40 €</i>	<i>- €</i>	<i>- €</i>	<i>41 640,30 €</i>	<i>- €</i>	<i>41 915,62 €</i>		
GRISSELLES	1997 / 1998 1999 / 2000	Aménagement Gîte de Griselles	270 847,16 €	33 630,25 €	15 244,90 €		82 093,80 €			53 357,16 €		86 521,05 €	Travaux réalisés	
	2002	Restauration du Bélier	6 097,96 €	- €								6 097,96 €	Projet non instruit par la CC4V (participation sous forme de fonds de concours)	
	2003	Gîte : alarme incendie, électricité	4 331,30 €	670,57 €								3 660,73 €	Travaux réalisés	
	2004	Réfection passerelle	5 974,02 €	924,89 €						2 524,57 €		2 524,56 €	Travaux réalisés	
	2009	Terrain de pétanque	7 430,51 €	1 150,39 €								6 280,12 €	Travaux réalisés	
	2011 / 2012	Création terrain multisport	50 952,56 €	7 888,48 €	29 506,00 €					6 102,00 €		7 456,08 €	Travaux réalisés	
	2012	Clôture du Gîte	5 826,97 €	902,13 €								4 924,84 €	Travaux réalisés	
	2014	Mise aux normes A.N.C. du Gîte	379,50 €	59,81 €								319,69 €	Travaux réalisés	
	2016	Clôture en panneau grillagé gîte	2 218,80 €	363,97 €								1 854,83 €	Travaux réalisés	
	2016	Chaudière Gîte	6 235,27 €	1 021,83 €								5 213,44 €	Travaux réalisés	
	2017	Rénovation court de tennis	36 769,20 €	6 031,61 €			6 470,84 €					24 266,75 €	Travaux réalisés	
	2017 / 2018	AD'AP mise en conformité Gîte	22 579,52 €	3 703,94 €								18 875,58 €	Travaux réalisés	
	2019	Plantation arbustes avec paillis - Gîte	865,00 €	141,89 €								723,11 €	Travaux réalisés	
	2019	Terrain de pétanque	8 685,60 €	1 424,79 €								7 260,81 €	Travaux réalisés	
2019	Filet de protection - Multisports (FCTVA 4T 2019 en attente)	2 484,72 €	- €								2 484,72 €	Travaux réalisés		
		<i>Sous total</i>	<i>431 678,09 €</i>	<i>57 914,55 €</i>	<i>44 750,90 €</i>	<i>6 470,84 €</i>	<i>82 093,80 €</i>	<i>- €</i>	<i>- €</i>	<i>61 983,73 €</i>	<i>- €</i>	<i>178 464,27 €</i>		
MIGNERES	1997	Réfection tennis	3 052,03 €	493,63 €								2 558,40 €	Travaux réalisés	
	2002	Clôture terrain de foot	1 943,52 €	300,90 €								1 642,62 €	Travaux réalisés	
		<i>Sous total</i>	<i>4 995,55 €</i>	<i>794,53 €</i>	<i>- €</i>	<i>- €</i>	<i>- €</i>	<i>- €</i>	<i>- €</i>	<i>- €</i>	<i>- €</i>	<i>4 201,02 €</i>		

Communes	Année	Projet	Montant TTC	FCTVA	Conseil Dép.	Subv.C Rég	DETR	Etat/Région	CAF, Pays	Communes	Autres	CC4V	OBSERVATIONS
MIGNERETTE	1997	Eclairage aire de jeu	2 754,14 €	445,46 €								2 308,68 €	Travaux réalisés
	2015	Restauration 14 tableaux	1 919,00 €	- €								1 919,00 €	Projet non instruit par la CC4V (Participation sous forme de fonds de concours)
	2016	Fourniture et pose d'un filet pare ballon et cage de but	2 256,00 €	370,07 €								1 885,93 €	Travaux réalisés
	2017	Acquisition panneaux d'information	852,00 €	- €								852,00 €	Projet non instruit par la CC4V (Participation sous forme de fonds de concours)
		Sous total	7 781,14 €	815,53 €	- €	- €	- €	- €	- €	- €	- €	- €	6 965,61 €
NARGIS	2005	Aménagement garderie périscolaire	152 940,20 €	23 678,20 €			12 874,00 €	36 403,34 €	17 676,67 €	55 914,17 €		6 393,82 €	Travaux réalisés
	2008 / 2009	Court de tennis	65 900,00 €	10 195,93 €	21 343,00 €							34 361,07 €	Travaux réalisés
	2008 / 2009	Terrain multisport	69 229,02 €	10 718,04 €	32 015,00 €							26 495,98 €	Travaux réalisés
	2009	Restauration Eglise Saint Germain	3 900,00 €	- €								3 900,00 €	Projet non instruit par la CC4V (participation sous forme de subvention)
	2013	Restauration Vitraux	2 550,00 €	- €								2 550,00 €	Projet non instruit par la CC4V (participation sous forme de fonds de concours)
	2016 / 2017	Annonce et révision PLU Nargis	2 880,46 €	486,13 €								2 394,33 €	En cours
	Sous total	297 399,68 €	45 078,30 €	53 358,00 €	- €	12 874,00 €	36 403,34 €	17 676,67 €	55 914,17 €	- €	- €	76 095,20 €	
PREFONTAINES	1997 / 1998	Terrain de sports	21 686,79 €	3 508,16 €	9 738,60 €						4 220,02 €		Travaux réalisés
	1998	Restauration lavoir communal	2 088,40 €	- €								2 088,40 €	Projet non instruit par la CC4V (participation sous forme de fonds de concours)
	2005	Création terrain pétanque	3 405,01 €	527,16 €								2 877,85 €	Travaux réalisés
	2012	Clôture stade de foot	16 299,39 €	2 523,47 €								13 775,92 €	Travaux réalisés
	2016	Réalisation d'une plateforme multisport	8 559,84 €	1 404,16 €								7 155,68 €	Travaux réalisés
	2016	Fourniture et pose multisport decapark	30 000,00 €	4 921,20 €		6 400,00 €						18 678,80 €	Travaux réalisés
	2016	Poteaux foot	400,00 €	- €								400,00 €	Travaux réalisés
	2017	Panneaux multisports	945,64 €	155,12 €								790,52 €	Travaux réalisés
	2018	Création chemin pour piste VTT avec installation parcours	11 068,80 €	1 815,73 €								9 253,07 €	Travaux réalisés
		Sous total	94 453,87 €	14 855,00 €	9 738,60 €	6 400,00 €	- €	- €	- €	- €	4 220,02 €	- €	59 240,25 €
ROZOY LE VIEL	2017	Annonce et révision PLU	3 139,47 €	514,99 €								2 624,48 €	En cours
		Sous total	3 139,47 €	514,99 €	- €	- €	- €	- €	- €	- €	- €	- €	2 624,48 €
SCEAUX DU GATINAIS	2000	Site archéologique	26 023,05 €	- €								26 023,05 €	Projet non instruit par la CC4V (participation sous forme de fonds de concours)
	2003 / 2004	Réfection lavoir	13 683,82 €	2 118,52 €						5 782,65 €		5 782,65 €	Travaux réalisés
	2008	Remise en état passerelle	6 310,00 €	- €								6 310,00 €	Projet non instruit par la CC4V (participation sous forme de fonds de concours)
	2012 / 2013	Mise en sécurité des abords du stade	38 817,62 €	6 009,74 €						14 765,00 €		18 042,88 €	Travaux réalisés
	2012 à 2014	Etude de faisabilité site archéologique	28 000,30 €	- €	8 387,00 €				15 000,00 €			4 613,30 €	Etude terminée
	2015	Clôture stade de foot	5 241,89 €	859,88 €								4 382,01 €	Travaux réalisés
	2016 à 2018 / 2019	Etude de programmation Musée de Sceaux y compris tranche conditionnelle	54 450,00 €	- €					15 000,00 €			39 450,00 €	Etude terminée
	2017	Réfection murs site archéologique	1 172,57 €	- €								1 172,57 €	Projet non instruit par la CC4V (participation sous forme de fonds de concours)
	2018	Etude géotechnique musée de Sceaux	2 700,00 €									2 700,00 €	Etude terminée
	2014 / 2017 / 2018 / 2019	Musée de Sceaux : maîtrise d'oeuvre + annonce concours / participation jury / indemnisation candidats / études conception parcelle anc / Mission G2 et CT	179 149,22 €	211,10 €	9 000,00 €							169 938,12 €	En cours
2019	PLU Musée de Sceaux	7 507,13 €	492,12 €								7 015,01 €	En cours	
	Sous total	363 055,60 €	9 691,36 €	17 387,00 €	- €	- €	30 000,00 €	- €	20 547,65 €	- €	- €	285 429,59 €	
SCEAUX COURTEMPIERRE	2002	Extension salle polyvalente	259 207,74 €	40 130,54 €	110 449,00 €		64 467,64 €			26 433,17 €		17 727,39 €	Travaux réalisés
	Sous total	259 207,74 €	40 130,54 €	110 449,00 €	- €	64 467,64 €	- €	- €	- €	26 433,17 €	- €	17 727,39 €	
TREILLES	2001	Restauration tableaux	10 511,75 €	1 615,96 €							4 996,67 €		Travaux réalisés
	2006	Remise en état du chemin de croix	2 200,00 €	- €								2 200,00 €	Projet non instruit par la CC4V (participation sous forme de fonds de concours)
	2007	Restauration tableaux	2 200,00 €	- €								2 200,00 €	Projet non instruit par la CC4V (participation sous forme de fonds de concours)
		Sous total	14 911,75 €	1 615,96 €	- €	- €	- €	- €	- €	- €	4 996,67 €	- €	8 299,12 €
VILLEVOQUES	2014	Aménagement terrain de pétanque	2 502,43 €	394,41 €								2 108,02 €	Travaux réalisés
	2015	Installation pare ballon terrain foot	4 546,63 €	725,83 €								3 820,80 €	Travaux réalisés
	2018	Achat de chaises pour salle des fêtes	1 000,00 €	- €								1 000,00 €	Projet non instruit par la CC4V (participation sous forme de fonds de concours)
	Sous total	8 049,06 €	1 120,24 €	- €	- €	- €	- €	- €	- €	- €	- €	6 928,82 €	
FERRIERES/SCEAUX	2002 à 2004	Brochures pédagogiques	28 024,49 €					18 973,07 €				9 051,42 €	Travaux réalisés
FERRIERES/FONTENAY /GIROLLES/ GRISSELLES	2016 / 2017	Étude projet construction et réfection courts de tennis + annonce marché	16 002,59 €	2 625,06 €								13 377,53 €	Travaux réalisés
MARDELEUX	2007 à 2015	Zone d'Activité du Mardeleux	486 603,57 €	74 860,98 €	demande obtenue		51 000,00 €	8 560,00 €				352 182,59 €	Projet en cours de réalisation. Avance sur subv pour DETR
	2016 / 2017 / 2018	Étude / AMO / missions topographique ZA Mardeleux	14 346,00 €	- €								14 346,00 €	Réalisée
	2017	Révision PLU	1 637,40 €	268,59 €								1 368,81 €	Réalisée
	2018	Plantation arbre	298,25 €	48,92 €								249,33 €	Réalisée
		Sous total	502 885,22 €	75 178,49 €	- €	- €	51 000,00 €	8 560,00 €	- €	- €	- €	- €	368 146,73 €
CC4V	2016	Système conférence sans fil salle de conseil	27 137,00 €	4 451,57 €								22 685,43 €	Réalisé
	2017/2018	Honoraires / publication / constat PLUI	14 172,07 €	2 147,61 €								12 024,46 €	En cours
	2017 / 2019	Convention PLUI (FCTVA 4ème Trimestre 2019 en attente)	128 401,44 €	15 108,10 €								113 293,34 €	En cours
	2019	Création bureaux rdc CC4V (FCTVA 4ème T 2019 en attente)	33 090,90 €	4 857,83 €								28 233,07 €	Travaux réalisés
	2019	Porte tiercée extérieure salle de réunion CC4V (FCTVA 4ème trimestre 2019)	2 568,00 €	en attente								2 568,00 €	Travaux réalisés
	2019	Motorisation portes sectorielles - Garage (ancien centre secours) (FCTVA 4ème trimestre 2019)	7 295,64 €	en attente								7 295,64 €	Travaux réalisés
	Sous total	2 865,00 €	469,97 €	- €	- €	- €	- €	- €	- €	- €	- €	2 395,03 €	Travaux réalisés
AD'AP	2016 / 2017 / 2019	Diagnostics / Études / Missions SPS (1 facture sur 2020 en attente)	23 923,56 €	3 411,43 €								20 512,13 €	Travaux réalisés
FERRIERES / FONTENAY	2018	Financement tx allongement /réhaussement quais de gare	12 000,00 €	- €								12 000,00 €	Projet non instruit par la CC4V (participation)
			19 327 124,58 €	2 898 156,42 €	3 152 783,00 €	275 475,00 €	1 048 864,09 €	346 345,74 €	279 969,08 €	3 037 403,79 €	24 402,00 €	8 263 725,46 €	
			Montant TTC - FCTVA		16 428 968,15 €								

B.INTERVENTION ET RECENSEMENT DES HEURES EFFECTUEES PAR LES SERVICES COMMUNAUX

TABLEAU RECAPITULATIF 2019																																																																																																																																																																																																																																																																																																																																																																																																																																																																																																											
ANNEE 2019	Janvier	Février	Mars	Avril	Mai	Juin	Juillet	Août	Septembre	Octobre	Novembre	Décembre	Total 1	Total 2	2016	2017	2018	Coûts Entretien/ Tonte	Coût Total à reverser																																																																																																																																																																																																																																																																																																																																																																																																																																																																																								
	Bignon Mirabeau	1	3	4	0	3	0	1,5	2	2	1	2	1	20,5	28	20	31	27	339	480																																																																																																																																																																																																																																																																																																																																																																																																																																																																																							
Tonte	0	0	0	1	1	2,5	1,5	0	0	1,5	0	0	7,5	140					Chevannes		0	0	0	6	5	5	2,5	0	0	2	0	0	20,5	35,5	47	58	32	339	620	Tonte	0	0	0	3	4,5	3	1,5	0	1,5	1,5	0	0	15	281	Corbeilles en Gâtinais	0	0	0	0	1	0	0	0	0	0,5	5	0	6,5	228,75	563	273	324	108	14743	Tonte	9	9,75	14,5	17	30,25	24,5	14	25	18,5	34,25	19	6,5	222,25	14635	Dordives	0	33	0	2	14	9	6,5	0	7,5	0	0	0	72	95,5	59	75	222	1192	2739	Tonte	0	0	0	8	4	2	2,5	2	2,5	2,5	0	0	23,5	1547	Ferrières-en-Gâtinais	0	7	22	28	22	14	0		7	14			114	230	457	432	390	1887	9525	Tonte	0	0	10	24	29	21	7		14	11			116	7639	Fontenay-sur-Loing	0	0	0,5	0,5	0,5	1	4	1	0,5	10	60	3	81	89,5	66	47	66	1341	1900	Tonte	0	0	1,5	1,5	1,5	1	0	1	1	1	0	0	8,5	560	Girolles	0	0	0	0	0	0	0	0	1,5	0	1,5	0	3	33	63	44	30	50	2025	Tonte	0	0	0	5	13	6	0	0	3	3	0	0	30	1976	Gondreville	1	1	1	1	1	1	1	1	1	1	2	1	13	13	16	16	13	215	215	Tonte	0	0	0	0	0	0	0	0	0	0	0	0	0	0	Griselles	1,5	2	1	6,25	4,75	2	7,5	3,75	1,75	2	2	2	36,5	45,5	46	51	81	604	772	Tonte	0	0	0	3	2	4	0	0	0	0	0	0	9	168	Mignères	0	0	0	0	0	0	0	0	0	0	0	0	0	33,5	0	0	20	0	626	Tonte	0	0	3	6	3	6	5,5	3	5	2	0	0	33,5	626	Nargis	1,5	1,75	4,5	7	4,5	3,5	4	4,5	4	6,5	1,5	1,75	45	158	176	188	112	745	8186	Tonte	0	0	6,5	24,5	23,5	13	6,5	6,5	13	19,5	0	0	113	7441	Préfontaines	0	0	1	0	2,5	0	0	0	0	2	2	0	7,5	34,5	51	37	35	124	629	Tonte	0	0	0	6,5	4,5	8	3,5	0	1	3,5	0	0	27	505	Rozoy	0	0	0	3	0	0	3	0	3	2	0	0	11	34,5	41	63	42	182	622	Tonte	0	0	0	4	4,5	5	2	0	6	2	0	0	23,5	439	Sceaux-en-Gâtinais	0	0	0	0	0	0	0	0	0	0	0	0	0	59	121	113	62	0	3885	Tonte	0	0	5	10	6	12	5	10	6	5	0	0	59	3885	Total														1118	1723	1426
Chevannes	0	0	0	6	5	5	2,5	0	0	2	0	0	20,5	35,5	47	58	32	339	620																																																																																																																																																																																																																																																																																																																																																																																																																																																																																								
Tonte	0	0	0	3	4,5	3	1,5	0	1,5	1,5	0	0	15					281		Corbeilles en Gâtinais	0	0	0	0	1	0	0	0	0	0,5	5	0	6,5	228,75	563	273	324	108	14743	Tonte	9	9,75	14,5	17	30,25	24,5	14	25	18,5	34,25	19	6,5	222,25	14635	Dordives	0	33	0	2	14	9	6,5	0	7,5	0	0	0	72	95,5	59	75	222	1192	2739	Tonte	0	0	0	8	4	2	2,5	2	2,5	2,5	0	0	23,5	1547	Ferrières-en-Gâtinais	0	7	22	28	22	14	0		7	14			114	230	457	432	390	1887	9525	Tonte	0	0	10	24	29	21	7		14	11			116	7639	Fontenay-sur-Loing	0	0	0,5	0,5	0,5	1	4	1	0,5	10	60	3	81	89,5	66	47	66	1341	1900	Tonte	0	0	1,5	1,5	1,5	1	0	1	1	1	0	0	8,5	560	Girolles	0	0	0	0	0	0	0	0	1,5	0	1,5	0	3	33	63	44	30	50	2025	Tonte	0	0	0	5	13	6	0	0	3	3	0	0	30	1976	Gondreville	1	1	1	1	1	1	1	1	1	1	2	1	13	13	16	16	13	215	215	Tonte	0	0	0	0	0	0	0	0	0	0	0	0	0	0	Griselles	1,5	2	1	6,25	4,75	2	7,5	3,75	1,75	2	2	2	36,5	45,5	46	51	81	604	772	Tonte	0	0	0	3	2	4	0	0	0	0	0	0	9	168	Mignères	0	0	0	0	0	0	0	0	0	0	0	0	0	33,5	0	0	20	0	626	Tonte	0	0	3	6	3	6	5,5	3	5	2	0	0	33,5	626	Nargis	1,5	1,75	4,5	7	4,5	3,5	4	4,5	4	6,5	1,5	1,75	45	158	176	188	112	745	8186	Tonte	0	0	6,5	24,5	23,5	13	6,5	6,5	13	19,5	0	0	113	7441	Préfontaines	0	0	1	0	2,5	0	0	0	0	2	2	0	7,5	34,5	51	37	35	124	629	Tonte	0	0	0	6,5	4,5	8	3,5	0	1	3,5	0	0	27	505	Rozoy	0	0	0	3	0	0	3	0	3	2	0	0	11	34,5	41	63	42	182	622	Tonte	0	0	0	4	4,5	5	2	0	6	2	0	0	23,5	439	Sceaux-en-Gâtinais	0	0	0	0	0	0	0	0	0	0	0	0	0	59	121	113	62	0	3885	Tonte	0	0	5	10	6	12	5	10	6	5	0	0	59	3885	Total														1118	1723	1426	1455	46967	59006	58074	57074																														
Corbeilles en Gâtinais	0	0	0	0	1	0	0	0	0	0,5	5	0	6,5	228,75	563	273	324	108	14743																																																																																																																																																																																																																																																																																																																																																																																																																																																																																								
Tonte	9	9,75	14,5	17	30,25	24,5	14	25	18,5	34,25	19	6,5	222,25					14635		Dordives	0	33	0	2	14	9	6,5	0	7,5	0	0	0	72	95,5	59	75	222	1192	2739	Tonte	0	0	0	8	4	2	2,5	2	2,5	2,5	0	0	23,5	1547	Ferrières-en-Gâtinais	0	7	22	28	22	14	0		7	14			114	230	457	432	390	1887	9525	Tonte	0	0	10	24	29	21	7		14	11			116	7639	Fontenay-sur-Loing	0	0	0,5	0,5	0,5	1	4	1	0,5	10	60	3	81	89,5	66	47	66	1341	1900	Tonte	0	0	1,5	1,5	1,5	1	0	1	1	1	0	0	8,5	560	Girolles	0	0	0	0	0	0	0	0	1,5	0	1,5	0	3	33	63	44	30	50	2025	Tonte	0	0	0	5	13	6	0	0	3	3	0	0	30	1976	Gondreville	1	1	1	1	1	1	1	1	1	1	2	1	13	13	16	16	13	215	215	Tonte	0	0	0	0	0	0	0	0	0	0	0	0	0	0	Griselles	1,5	2	1	6,25	4,75	2	7,5	3,75	1,75	2	2	2	36,5	45,5	46	51	81	604	772	Tonte	0	0	0	3	2	4	0	0	0	0	0	0	9	168	Mignères	0	0	0	0	0	0	0	0	0	0	0	0	0	33,5	0	0	20	0	626	Tonte	0	0	3	6	3	6	5,5	3	5	2	0	0	33,5	626	Nargis	1,5	1,75	4,5	7	4,5	3,5	4	4,5	4	6,5	1,5	1,75	45	158	176	188	112	745	8186	Tonte	0	0	6,5	24,5	23,5	13	6,5	6,5	13	19,5	0	0	113	7441	Préfontaines	0	0	1	0	2,5	0	0	0	0	2	2	0	7,5	34,5	51	37	35	124	629	Tonte	0	0	0	6,5	4,5	8	3,5	0	1	3,5	0	0	27	505	Rozoy	0	0	0	3	0	0	3	0	3	2	0	0	11	34,5	41	63	42	182	622	Tonte	0	0	0	4	4,5	5	2	0	6	2	0	0	23,5	439	Sceaux-en-Gâtinais	0	0	0	0	0	0	0	0	0	0	0	0	0	59	121	113	62	0	3885	Tonte	0	0	5	10	6	12	5	10	6	5	0	0	59	3885	Total														1118	1723	1426	1455	46967	59006	58074	57074																																																																	
Dordives	0	33	0	2	14	9	6,5	0	7,5	0	0	0	72	95,5	59	75	222	1192	2739																																																																																																																																																																																																																																																																																																																																																																																																																																																																																								
Tonte	0	0	0	8	4	2	2,5	2	2,5	2,5	0	0	23,5					1547		Ferrières-en-Gâtinais	0	7	22	28	22	14	0		7	14			114	230	457	432	390	1887	9525	Tonte	0	0	10	24	29	21	7		14	11			116	7639	Fontenay-sur-Loing	0	0	0,5	0,5	0,5	1	4	1	0,5	10	60	3	81	89,5	66	47	66	1341	1900	Tonte	0	0	1,5	1,5	1,5	1	0	1	1	1	0	0	8,5	560	Girolles	0	0	0	0	0	0	0	0	1,5	0	1,5	0	3	33	63	44	30	50	2025	Tonte	0	0	0	5	13	6	0	0	3	3	0	0	30	1976	Gondreville	1	1	1	1	1	1	1	1	1	1	2	1	13	13	16	16	13	215	215	Tonte	0	0	0	0	0	0	0	0	0	0	0	0	0	0	Griselles	1,5	2	1	6,25	4,75	2	7,5	3,75	1,75	2	2	2	36,5	45,5	46	51	81	604	772	Tonte	0	0	0	3	2	4	0	0	0	0	0	0	9	168	Mignères	0	0	0	0	0	0	0	0	0	0	0	0	0	33,5	0	0	20	0	626	Tonte	0	0	3	6	3	6	5,5	3	5	2	0	0	33,5	626	Nargis	1,5	1,75	4,5	7	4,5	3,5	4	4,5	4	6,5	1,5	1,75	45	158	176	188	112	745	8186	Tonte	0	0	6,5	24,5	23,5	13	6,5	6,5	13	19,5	0	0	113	7441	Préfontaines	0	0	1	0	2,5	0	0	0	0	2	2	0	7,5	34,5	51	37	35	124	629	Tonte	0	0	0	6,5	4,5	8	3,5	0	1	3,5	0	0	27	505	Rozoy	0	0	0	3	0	0	3	0	3	2	0	0	11	34,5	41	63	42	182	622	Tonte	0	0	0	4	4,5	5	2	0	6	2	0	0	23,5	439	Sceaux-en-Gâtinais	0	0	0	0	0	0	0	0	0	0	0	0	0	59	121	113	62	0	3885	Tonte	0	0	5	10	6	12	5	10	6	5	0	0	59	3885	Total														1118	1723	1426	1455	46967	59006	58074	57074																																																																																																				
Ferrières-en-Gâtinais	0	7	22	28	22	14	0		7	14			114	230	457	432	390	1887	9525																																																																																																																																																																																																																																																																																																																																																																																																																																																																																								
Tonte	0	0	10	24	29	21	7		14	11			116					7639		Fontenay-sur-Loing	0	0	0,5	0,5	0,5	1	4	1	0,5	10	60	3	81	89,5	66	47	66	1341	1900	Tonte	0	0	1,5	1,5	1,5	1	0	1	1	1	0	0	8,5	560	Girolles	0	0	0	0	0	0	0	0	1,5	0	1,5	0	3	33	63	44	30	50	2025	Tonte	0	0	0	5	13	6	0	0	3	3	0	0	30	1976	Gondreville	1	1	1	1	1	1	1	1	1	1	2	1	13	13	16	16	13	215	215	Tonte	0	0	0	0	0	0	0	0	0	0	0	0	0	0	Griselles	1,5	2	1	6,25	4,75	2	7,5	3,75	1,75	2	2	2	36,5	45,5	46	51	81	604	772	Tonte	0	0	0	3	2	4	0	0	0	0	0	0	9	168	Mignères	0	0	0	0	0	0	0	0	0	0	0	0	0	33,5	0	0	20	0	626	Tonte	0	0	3	6	3	6	5,5	3	5	2	0	0	33,5	626	Nargis	1,5	1,75	4,5	7	4,5	3,5	4	4,5	4	6,5	1,5	1,75	45	158	176	188	112	745	8186	Tonte	0	0	6,5	24,5	23,5	13	6,5	6,5	13	19,5	0	0	113	7441	Préfontaines	0	0	1	0	2,5	0	0	0	0	2	2	0	7,5	34,5	51	37	35	124	629	Tonte	0	0	0	6,5	4,5	8	3,5	0	1	3,5	0	0	27	505	Rozoy	0	0	0	3	0	0	3	0	3	2	0	0	11	34,5	41	63	42	182	622	Tonte	0	0	0	4	4,5	5	2	0	6	2	0	0	23,5	439	Sceaux-en-Gâtinais	0	0	0	0	0	0	0	0	0	0	0	0	0	59	121	113	62	0	3885	Tonte	0	0	5	10	6	12	5	10	6	5	0	0	59	3885	Total														1118	1723	1426	1455	46967	59006	58074	57074																																																																																																																																							
Fontenay-sur-Loing	0	0	0,5	0,5	0,5	1	4	1	0,5	10	60	3	81	89,5	66	47	66	1341	1900																																																																																																																																																																																																																																																																																																																																																																																																																																																																																								
Tonte	0	0	1,5	1,5	1,5	1	0	1	1	1	0	0	8,5					560		Girolles	0	0	0	0	0	0	0	0	1,5	0	1,5	0	3	33	63	44	30	50	2025	Tonte	0	0	0	5	13	6	0	0	3	3	0	0	30	1976	Gondreville	1	1	1	1	1	1	1	1	1	1	2	1	13	13	16	16	13	215	215	Tonte	0	0	0	0	0	0	0	0	0	0	0	0	0	0	Griselles	1,5	2	1	6,25	4,75	2	7,5	3,75	1,75	2	2	2	36,5	45,5	46	51	81	604	772	Tonte	0	0	0	3	2	4	0	0	0	0	0	0	9	168	Mignères	0	0	0	0	0	0	0	0	0	0	0	0	0	33,5	0	0	20	0	626	Tonte	0	0	3	6	3	6	5,5	3	5	2	0	0	33,5	626	Nargis	1,5	1,75	4,5	7	4,5	3,5	4	4,5	4	6,5	1,5	1,75	45	158	176	188	112	745	8186	Tonte	0	0	6,5	24,5	23,5	13	6,5	6,5	13	19,5	0	0	113	7441	Préfontaines	0	0	1	0	2,5	0	0	0	0	2	2	0	7,5	34,5	51	37	35	124	629	Tonte	0	0	0	6,5	4,5	8	3,5	0	1	3,5	0	0	27	505	Rozoy	0	0	0	3	0	0	3	0	3	2	0	0	11	34,5	41	63	42	182	622	Tonte	0	0	0	4	4,5	5	2	0	6	2	0	0	23,5	439	Sceaux-en-Gâtinais	0	0	0	0	0	0	0	0	0	0	0	0	0	59	121	113	62	0	3885	Tonte	0	0	5	10	6	12	5	10	6	5	0	0	59	3885	Total														1118	1723	1426	1455	46967	59006	58074	57074																																																																																																																																																																										
Girolles	0	0	0	0	0	0	0	0	1,5	0	1,5	0	3	33	63	44	30	50	2025																																																																																																																																																																																																																																																																																																																																																																																																																																																																																								
Tonte	0	0	0	5	13	6	0	0	3	3	0	0	30					1976		Gondreville	1	1	1	1	1	1	1	1	1	1	2	1	13	13	16	16	13	215	215	Tonte	0	0	0	0	0	0	0	0	0	0	0	0	0	0	Griselles	1,5	2	1	6,25	4,75	2	7,5	3,75	1,75	2	2	2	36,5	45,5	46	51	81	604	772	Tonte	0	0	0	3	2	4	0	0	0	0	0	0	9	168	Mignères	0	0	0	0	0	0	0	0	0	0	0	0	0	33,5	0	0	20	0	626	Tonte	0	0	3	6	3	6	5,5	3	5	2	0	0	33,5	626	Nargis	1,5	1,75	4,5	7	4,5	3,5	4	4,5	4	6,5	1,5	1,75	45	158	176	188	112	745	8186	Tonte	0	0	6,5	24,5	23,5	13	6,5	6,5	13	19,5	0	0	113	7441	Préfontaines	0	0	1	0	2,5	0	0	0	0	2	2	0	7,5	34,5	51	37	35	124	629	Tonte	0	0	0	6,5	4,5	8	3,5	0	1	3,5	0	0	27	505	Rozoy	0	0	0	3	0	0	3	0	3	2	0	0	11	34,5	41	63	42	182	622	Tonte	0	0	0	4	4,5	5	2	0	6	2	0	0	23,5	439	Sceaux-en-Gâtinais	0	0	0	0	0	0	0	0	0	0	0	0	0	59	121	113	62	0	3885	Tonte	0	0	5	10	6	12	5	10	6	5	0	0	59	3885	Total														1118	1723	1426	1455	46967	59006	58074	57074																																																																																																																																																																																																													
Gondreville	1	1	1	1	1	1	1	1	1	1	2	1	13	13	16	16	13	215	215																																																																																																																																																																																																																																																																																																																																																																																																																																																																																								
Tonte	0	0	0	0	0	0	0	0	0	0	0	0	0					0		Griselles	1,5	2	1	6,25	4,75	2	7,5	3,75	1,75	2	2	2	36,5	45,5	46	51	81	604	772	Tonte	0	0	0	3	2	4	0	0	0	0	0	0	9	168	Mignères	0	0	0	0	0	0	0	0	0	0	0	0	0	33,5	0	0	20	0	626	Tonte	0	0	3	6	3	6	5,5	3	5	2	0	0	33,5	626	Nargis	1,5	1,75	4,5	7	4,5	3,5	4	4,5	4	6,5	1,5	1,75	45	158	176	188	112	745	8186	Tonte	0	0	6,5	24,5	23,5	13	6,5	6,5	13	19,5	0	0	113	7441	Préfontaines	0	0	1	0	2,5	0	0	0	0	2	2	0	7,5	34,5	51	37	35	124	629	Tonte	0	0	0	6,5	4,5	8	3,5	0	1	3,5	0	0	27	505	Rozoy	0	0	0	3	0	0	3	0	3	2	0	0	11	34,5	41	63	42	182	622	Tonte	0	0	0	4	4,5	5	2	0	6	2	0	0	23,5	439	Sceaux-en-Gâtinais	0	0	0	0	0	0	0	0	0	0	0	0	0	59	121	113	62	0	3885	Tonte	0	0	5	10	6	12	5	10	6	5	0	0	59	3885	Total														1118	1723	1426	1455	46967	59006	58074	57074																																																																																																																																																																																																																																																
Griselles	1,5	2	1	6,25	4,75	2	7,5	3,75	1,75	2	2	2	36,5	45,5	46	51	81	604	772																																																																																																																																																																																																																																																																																																																																																																																																																																																																																								
Tonte	0	0	0	3	2	4	0	0	0	0	0	0	9					168		Mignères	0	0	0	0	0	0	0	0	0	0	0	0	0	33,5	0	0	20	0	626	Tonte	0	0	3	6	3	6	5,5	3	5	2	0	0	33,5	626	Nargis	1,5	1,75	4,5	7	4,5	3,5	4	4,5	4	6,5	1,5	1,75	45	158	176	188	112	745	8186	Tonte	0	0	6,5	24,5	23,5	13	6,5	6,5	13	19,5	0	0	113	7441	Préfontaines	0	0	1	0	2,5	0	0	0	0	2	2	0	7,5	34,5	51	37	35	124	629	Tonte	0	0	0	6,5	4,5	8	3,5	0	1	3,5	0	0	27	505	Rozoy	0	0	0	3	0	0	3	0	3	2	0	0	11	34,5	41	63	42	182	622	Tonte	0	0	0	4	4,5	5	2	0	6	2	0	0	23,5	439	Sceaux-en-Gâtinais	0	0	0	0	0	0	0	0	0	0	0	0	0	59	121	113	62	0	3885	Tonte	0	0	5	10	6	12	5	10	6	5	0	0	59	3885	Total														1118	1723	1426	1455	46967	59006	58074	57074																																																																																																																																																																																																																																																																																			
Mignères	0	0	0	0	0	0	0	0	0	0	0	0	0	33,5	0	0	20	0	626																																																																																																																																																																																																																																																																																																																																																																																																																																																																																								
Tonte	0	0	3	6	3	6	5,5	3	5	2	0	0	33,5					626		Nargis	1,5	1,75	4,5	7	4,5	3,5	4	4,5	4	6,5	1,5	1,75	45	158	176	188	112	745	8186	Tonte	0	0	6,5	24,5	23,5	13	6,5	6,5	13	19,5	0	0	113	7441	Préfontaines	0	0	1	0	2,5	0	0	0	0	2	2	0	7,5	34,5	51	37	35	124	629	Tonte	0	0	0	6,5	4,5	8	3,5	0	1	3,5	0	0	27	505	Rozoy	0	0	0	3	0	0	3	0	3	2	0	0	11	34,5	41	63	42	182	622	Tonte	0	0	0	4	4,5	5	2	0	6	2	0	0	23,5	439	Sceaux-en-Gâtinais	0	0	0	0	0	0	0	0	0	0	0	0	0	59	121	113	62	0	3885	Tonte	0	0	5	10	6	12	5	10	6	5	0	0	59	3885	Total														1118	1723	1426	1455	46967	59006	58074	57074																																																																																																																																																																																																																																																																																																																						
Nargis	1,5	1,75	4,5	7	4,5	3,5	4	4,5	4	6,5	1,5	1,75	45	158	176	188	112	745	8186																																																																																																																																																																																																																																																																																																																																																																																																																																																																																								
Tonte	0	0	6,5	24,5	23,5	13	6,5	6,5	13	19,5	0	0	113					7441		Préfontaines	0	0	1	0	2,5	0	0	0	0	2	2	0	7,5	34,5	51	37	35	124	629	Tonte	0	0	0	6,5	4,5	8	3,5	0	1	3,5	0	0	27	505	Rozoy	0	0	0	3	0	0	3	0	3	2	0	0	11	34,5	41	63	42	182	622	Tonte	0	0	0	4	4,5	5	2	0	6	2	0	0	23,5	439	Sceaux-en-Gâtinais	0	0	0	0	0	0	0	0	0	0	0	0	0	59	121	113	62	0	3885	Tonte	0	0	5	10	6	12	5	10	6	5	0	0	59	3885	Total														1118	1723	1426	1455	46967	59006	58074	57074																																																																																																																																																																																																																																																																																																																																																									
Préfontaines	0	0	1	0	2,5	0	0	0	0	2	2	0	7,5	34,5	51	37	35	124	629																																																																																																																																																																																																																																																																																																																																																																																																																																																																																								
Tonte	0	0	0	6,5	4,5	8	3,5	0	1	3,5	0	0	27					505		Rozoy	0	0	0	3	0	0	3	0	3	2	0	0	11	34,5	41	63	42	182	622	Tonte	0	0	0	4	4,5	5	2	0	6	2	0	0	23,5	439	Sceaux-en-Gâtinais	0	0	0	0	0	0	0	0	0	0	0	0	0	59	121	113	62	0	3885	Tonte	0	0	5	10	6	12	5	10	6	5	0	0	59	3885	Total														1118	1723	1426	1455	46967	59006	58074	57074																																																																																																																																																																																																																																																																																																																																																																																												
Rozoy	0	0	0	3	0	0	3	0	3	2	0	0	11	34,5	41	63	42	182	622																																																																																																																																																																																																																																																																																																																																																																																																																																																																																								
Tonte	0	0	0	4	4,5	5	2	0	6	2	0	0	23,5					439		Sceaux-en-Gâtinais	0	0	0	0	0	0	0	0	0	0	0	0	0	59	121	113	62	0	3885	Tonte	0	0	5	10	6	12	5	10	6	5	0	0	59	3885	Total														1118	1723	1426	1455	46967	59006	58074	57074																																																																																																																																																																																																																																																																																																																																																																																																																															
Sceaux-en-Gâtinais	0	0	0	0	0	0	0	0	0	0	0	0	0	59	121	113	62	0	3885																																																																																																																																																																																																																																																																																																																																																																																																																																																																																								
Tonte	0	0	5	10	6	12	5	10	6	5	0	0	59					3885		Total														1118	1723	1426	1455	46967	59006	58074	57074																																																																																																																																																																																																																																																																																																																																																																																																																																																																		
Total														1118	1723	1426	1455	46967	59006	58074	57074																																																																																																																																																																																																																																																																																																																																																																																																																																																																																						

C.ILLUSTRATIONS DES TRAVAUX SUR L'ANNEE 2019.

Transfert multisport Dordives



Tapis mur d'escalade – Dordives



Chaufferie bois - Corbeilles



Table ping-pong - Chevry-sous le Bignon



Matériel pédagogique - Piscine de Corbeilles



Compresseur Piscine de Ferrières



Paniers de baskets relevables – Gymnase de Ferrières



Sol gymnase Ferrières



Tondeuse autoportée



VI. SERVICE PUBLIC D'ASSAINISSEMENT NON COLLECTIF (SPANC)

Vice-Président en Charge du SPANC : Patrick RIGAULT



A. PREAMBULE SUR LE SPANC

Dix-sept communes ont transféré leur compétence Assainissement Non Collectif à la C.C.4.V. au cours des mois de juillet et août 2003.

L'Arrêté Préfectoral a validé le transfert et modifié les Statuts de la C.C.4.V. le 9 décembre 2003.

Le Service Public d'Assainissement Non Collectif (S.P.A.N.C.) est créé le 12 décembre 2003.

Le règlement du S.P.A.N.C. a été modifié suite à l'évolution de la réglementation. Le nouveau règlement a été validé par le Conseil Communautaire du 24 mars 2010. Les textes réglementaires ont été intégrés au règlement intérieur du S.P.A.N.C en date de novembre 2018.

Le S.P.A.N.C. est actif depuis le 1^{er} janvier 2005.

La commune de Villevoques a rejoint la C.C.4.V. au 1^{er} janvier 2007, celle de Rozoy-le-Vieil a rejoint la C.C.4.V. au 1^{er} janvier 2012, portant ainsi le nombre de communes à **19**.

Au 31 décembre 2019, le nombre d'Assainissements Non Collectifs sur le territoire de la C.C.4.V. est estimé à **4 140 assainissements non collectifs**.

Les données ci-dessous sont issues du rapport d'activités du SPANC sur l'année 2019.

B. LES CONTROLES : CONCEPTION, EXECUTION, DIAGNOSTIC, BON FONCTIONNEMENT

Les contrôles sont réalisés par Mme Céline MARTIN et M. Quentin OGER, techniciens du S.P.A.N.C.

BILAN 2019

COMMUNES	Contrôles de Conception	Contrôles d'Exécution	Diagnostics Cession Immobilière	Contrôles de Bon Fonctionnement*
Le Bignon-Mirabeau	0	0	0	12
Chevannes	1	0	5	0
Chevry-sous-le-Bignon	1	1	1	6
Corbeilles-en-Gâtinais	0	0	4	0
Courtempierre	1	4	1	98
Dordives	1	1	2	4
Ferrières-en-Gâtinais	10	6	14	31
Fontenay-sur-Loing	9	5	7	32
Girolles	7	10	4	161
Gondreville-la-Franche	0	0	1	0
Griselles	8	9	12	24
Mignères	0	2	2	0
Mignerette	2	0	3	0
Nargis	5	6	1	187
Préfontaines	2	0	3	11
Rozoy-le-Vieil	2	1	2	0
Sceaux-du-Gâtinais	7	2	6	41
Treilles-en-Gâtinais	3	1	2	0
Villevoques	1	2	1	0
TOTAL 2019	60	50	71	607
<i>PM en 2018</i>	<i>59</i>	<i>51</i>	<i>73</i>	<i>431</i>
<i>PM en 2017</i>	<i>53</i>	<i>51</i>	<i>75</i>	<i>540</i>
<i>PM en 2016</i>	<i>54</i>	<i>40</i>	<i>80</i>	<i>519</i>

*réalisés commune par commune, pour des installations ayant fait l'objet d'un contrôle depuis plus de 6 ans.

C. LES VIDANGES

Suite à une consultation d'entreprises de vidanges, un contrat de vidange a été signé avec l'Entreprise S.G.A. J MEYER pour les années 2018-2019.

La campagne de vidange s'écoule en deux temps (Secteur Est puis Secteur Ouest de la C.C.4.V.).

Les particuliers s'inscrivent sur un registre auprès de leur Mairie et remplissent une convention pour la réalisation de la prestation de vidange.

Ensuite, l'Entreprise S.G.A. J MEYER les contacte afin de convenir d'un rendez-vous pour la vidange et organise ainsi leur planning sur le secteur donné.

SECTEUR	COMMUNES	2019	PM 2018	PM 2017	PM 2016	PM 2016
EST	Le Bignon-Mirabeau	5	8	4	7	7
	Chevannes	6	7	8	5	5
	Chevry-sous-le-Bignon	4	14	27	4	4
	Dordives	0	0	0	0	0
	Ferrières-en-Gâtinais	20	32	7	14	14
	Fontenay-sur-Loing	5	4	7	1	1
	Griselles	30	3	10	18	18
	Rozoy-le-Vieil	1	3	5	0	0
OUEST	Corbeilles	3	14	8	8	8
	Courtempierre	1	0	0	1	1
	Girolles	1	0	2	3	3
	Gondreville-la-Franche	0	0	0	0	0
	Mignères	0	0	0	2	2
	Mignerette	2	2	5	12	12
	Nargis	11	12	8	13	13
	Préfontaines	3	4	7	3	3
	Sceaux-du-Gâtinais	2	1	2	4	4
	Treilles-en-Gâtinais	0	1	0	1	1
	Villevoques	6	1	5	3	3
TOTAL		100	106	101	99	99

D.EVALUATION DU NOMBRE D'HABITANTS DESSERVIS PAR LE SPANC

Selon l'Arrêté du 2 mai 2007 relatif aux rapports annuels sur le prix et la qualité des services publics d'eau potable et d'assainissement, l'évaluation du nombre d'habitants desservis par le S.P.A.N.C. (D301.0) est un indicateur descriptif du service qui permet d'apprécier l'étendue de ses prestations.

Une personne est dite desservie par le S.P.A.N.C. lorsqu'elle est domiciliée dans une zone d'assainissement non collectif (y compris les résidences secondaires).

La population de la C.C.4.V. est de 17 636 habitants selon l'I.N.S.E.E. en 2019.

Le nombre d'habitants desservis par le S.P.A.N.C. est d'environ : 8 809 habitants.

E.RESULTATS COMPTABLES

Compte Administratif

SECTION DE FONCTIONNEMENT	
Réalisation de dépenses au 31/12/2019	96 252.80 €
Réalisation de recettes au 31/12/2019	82 996.86 €
Déficit brut de fonctionnement	-13 255.94 €
Excédent antérieur reporté en 2018	152 795 €
Excédent global 2019	139 539.06 €

Analyse des chiffres

FONCTIONNEMENT		
	DÉPENSES	RECETTES
<i>Chapitre 011 – Charges à caractère général</i>	96 252.80 €	
Chapitre 65 - Autres charges de gestion courante (arrondis T.V.A.)	0 €	
Chapitre 67 – Charges exceptionnelles	0 €	
Chapitre 70 – Produits des services (redevances des particuliers)		82 996.86 €
Chapitre 74 – Subvention d'exploitation (Conseil Général et A.E.S.N.)		0 €
Chapitre 75 – Autres produits de gestion (Arrondis T.V.A.)		0 €

Le reversement du SPANC au BP de la CC4V au titre de l'année 2019 est de : 72 636 euros.

	Pour mémoire Reversement 2019
Personnel	64 045 €
Amortissement matériel	2 219 €
Assurance véhicule	293 €
Maintenance logiciel	1 250 €
Location machine à affranchir	220 €
Affranchissements courriers	2 400 €
Coût copie	2 000€
Fournitures administratives	200 €
TOTAL	72 636 €

F.TARIFS DES CONTROLES 2019

	Prix € H.T.
Contrôle de conception	109
2 ^{ème} Contrôle de conception	40
Contrôle d'exécution	165
2 ^{ème} Contrôle d'exécution	75
Diagnostic initial A.N.C. (Vente)	84
Contrôles de conformité de l'A.N.C. > 10 EH	440
Contrôles de conformité de l'A.N.C. < 10 EH	301
Contrôle de Bon Fonctionnement périodique	84



VII - URBANISME - AMÉNAGEMENT DE L'ESPACE

Vice-Présidente en Charge de l'Urbanisme et de l'Aménagement de l'Espace : Sylvie COSTA

La commission urbanisme s'est réunie 4 fois en 2019 sous la direction de Mme Costa, vice-présidente en charge de l'urbanisme. Un des objectifs principaux est que la commission urbanisme propose des outils de veille et de partenariat pour la mise en réseau des élus avec les partenaires qui peuvent accompagner.

La commission urbanisme a proposé au conseil communautaire l'adhésion de la CC4V auprès d'organismes et partenaires extérieurs afin d'accompagner au mieux les communes dans leur aménagement et développement :

- En février 2019, le conseil communautaire a validé l'adhésion de la CC4V au CAUE, Conseil d'Architecture, d'Urbanisme et d'Environnement, pour le compte des communes membres. Les communes et la CC4V peuvent faire appel au CAUE du Loiret pour un accompagnement et des études spécifiques dans la cadre de leurs compétences.
- La CC4V a adhéré à l'outil VIGIFONCIER, mis à disposition par la SAFER du Centre, pour le compte des communes membres de la CC4V. Ainsi, la CC4V et les communes peuvent faire de la veille sur les terrains mis en vente dans les zones agricoles et naturelles. De plus, la SAFER peut faire valoir son droit de préemption dans les zones agricoles et naturelles, pour les communes ou l'intercommunalité dans le cas de projets d'intérêt généraux. A l'échelle de la CC4V l'abonnement est de 1 521 euros par an avec une possible aide de l'agence de l'Eau Seine Normandie à hauteur de 80% dans le cadre de la préservation des captages d'eau, soit un reste à charge pour la CC4V de 304,20 euros/an.
- La CC4V a adhéré à l'EPFLI, Etablissement public foncier Cœur de France, pour l'ensemble des communes de la CC4V. A titre individuel certaines communes adhéraient déjà à l'EPFLI : Corbeilles, Dordives, Ferrières-en-Gâtinais, Rozoy et Sceaux-du-Gâtinais, néanmoins, depuis la promulgation de la Loi ELAN, les communes ne peuvent plus adhérer à titre individuel. L'EPFLI prend en charge la négociation, l'acquisition, le portage, la gestion des biens, la cession des biens bâtis et non bâtis pour les collectivités. L'adhésion de la CC4V et des communes est gratuite.

Trois procédures d'évolution des documents d'urbanisme ont été suivies par le service urbanisme intercommunal :

- Une révision allégée et une déclaration de projet du PLU de Ferrières-en-Gâtinais ont été lancées au conseil communautaire du 5 avril 2018. La première a pour objet le classement d'une zone N en AUi pour extension de la ZAE du Bois Carré, la seconde, la réalisation de logements aidés, place St Lazare et la nécessité d'agrandir la zone U sur une partie classée en N et destinée à des garages. L'enquête publique a eu lieu du 25 février au 27 mars 2019. La révision allégée et la déclaration de projet ont été approuvées par le conseil communautaire le 29 mai 2019, et sont devenues opposables après les mesures de publicité le 19 juin 2019.
- Une déclaration de projet et de mise en compatibilité du PLU de Sceaux du Gâtinais a été lancée par délibération du conseil communautaire du 7 février 2019, pour supprimer l'EBC, Espace Boisé Classé, qui était dans le périmètre de la construction du futur musée de site archéologique de Sceaux. L'enquête publique a eu lieu du 27 septembre au 29 octobre 2019. Le conseil communautaire a approuvé cette déclaration de projet le 19 décembre 2019, qui est devenue opposable le 8 janvier 2020.

- L'aire de mise en valeur de l'architecture et du patrimoine de Ferrières-en-Gâtinais s'est achevée avec une dernière réunion de la CLAVAP (commission locale de l'aire de mise en valeur de l'architecture et du patrimoine) en janvier 2018 suite au passage devant la CRPA (commission régionale du patrimoine et de l'architecture). L'enquête publique a eu lieu du 24 octobre au 23 novembre 2018, le conseil communautaire du 28 mars 2019 l'a approuvée et elle est désormais opposable depuis le 17 avril 2019. Cette servitude d'utilité publique est annexée au PLUi, et ses prescriptions architecturales et patrimoniales s'imposeront face à celles du PLUi.

A. Le PLUi (Plan Local d'Urbanisme intercommunal)

La délibération de prescription du PLUi a été prise au conseil communautaire du 21 septembre 2017 et la réunion de lancement avec le bureau d'études retenu après appel d'offres ouvert a eu lieu le 23 mai 2018, avec la phase de diagnostic et de définition des scénarii.

L'année 2019 a été intense au niveau de l'élaboration du dossier du PLUi, et a mobilisé les élus sur une soixantaine de réunions.

Dès janvier 2019, le PLUi a débuté sur les travaux du PADD, Projet d'Aménagement et de Développement Durables, où ont eu lieu des ateliers thématiques ouverts à tous les élus de la CC4V :

- Habitat et logement,
- Biodiversité et patrimoine,
- Activités économiques
- Mobilité et services

Ces ateliers ont été des moments d'échanges avec une présentation, par le bureau d'étude, du cadre législatif et de la boîte à outils à disposition pour traiter chaque thématique, suivi d'une mise en pratique sur les plans communaux par groupes d'élus.

A la suite de ces ateliers, une première version du PADD a été discutée et modifiée en COPIL, comité de pilotage, et certains points ont été retranscrits par le bureau d'étude dans les OAP thématiques, Orientations d'Aménagement et de Programmation : Trame Verte et Bleue, centralités commerciales, préservation et valorisation du patrimoine bâti.

Le PADD est la transcription du projet politique que se fixent les élus pour une dizaine d'années dans le cadre du PLUi, et comporte 5 axes prioritaires :

1. Mobilité et services comme conditions de développement et d'attractivité
2. Vers une nouvelle impulsion économique
3. La ruralité, ou comment habiter un cadre de vie de qualité
4. Se positionner politiquement en matière de transition énergétique
5. L'environnement : le dénominateur commun à préserver pour le développement de la CC4V

Au printemps 2019, les conseils municipaux des 19 communes ont débattu du PADD, en présence d'un membre du bureau d'études, et du service urbanisme pour animer et relater les échanges. Le débat du PADD a ensuite eu lieu lors du Conseil Communautaire du 4 juillet 2019. Après celui-ci, un sursis à statuer s'est imposé aux demandes d'urbanisme qui pourraient remettre en cause l'économie générale du PADD : par exemple le maire ne peut pas délivrer un permis de construire en extension de hameau, il est dans l'obligation de surseoir à statuer étant donné que le PADD s'engage à ne plus étendre les hameaux.

En décembre 2019, le PADD a été débattu une seconde fois dans les conseils municipaux et au sein du conseil communautaire afin d'ajouter les objectifs chiffrés de la consommation de l'espace et de lutte

contre l'étalement urbain, la CC4V s'engageant à réduire d'un peu plus de 20 % sa consommation d'espaces toutes destinations confondues sur les 12 prochaines années.

De juin à décembre 2019, les élus de la CC4V ont pu travailler de concert le zonage, le règlement et les OAP sectorielles et thématiques. Des permanences individuelles avec les communes ont permis d'appréhender les spécificités de chaque commune et, ainsi, les intégrer dans le projet intercommunal.

Tout au long de la procédure du PLUi, la CC4V a souhaité engager une démarche de concertation avec les habitants : plusieurs articles de journaux, réunions publiques d'informations, ateliers participatifs sur le paysage, l'économie, l'habitat, des réunions d'informations spécifiques sur les Orientations d'Aménagement et de Programmation sectorielles des pôles relais. L'objectif était d'informer et de faire participer les habitants du territoire à l'élaboration de ce PLUi. Au total, la CC4V a enregistré 120 remarques d'administrés, échelonnés entre le début et la fin de la procédure du PLUi.

En parallèle du PLUi, la commission urbanisme de la CC4V a initié plusieurs groupes de travail pour les thématiques qui ne pouvaient pas uniquement être abordées dans le cadre du PLUi :

B. Habitat :

Une présentation par SOLIHA a été faite aux élus de la CC4V le 23 septembre 2019, afin de proposer des pistes de réflexion en vue de l'évolution de la convention de partenariat vers un accompagnement plus important de la CC4V sur les thématiques liées à l'habitat :

- Résorption de la vacance de l'habitat sur le territoire communautaire, et notamment dans les centres bourgs,
- Sortie d'insalubrité,
- Adaptation du logement aux personnes âgées et/ou à mobilité réduite,
- Rénovation énergétique performante, en partenariat avec le service Eco Habitat du PETR, Pôle d'Equilibre Territorial Rural du Gâtinais Montargois.

Les élus de la CC4V ont souhaité prendre le temps de la réflexion sur 2019, et engager une ORT, Opération de Revitalisation Territoriale en 2020.

C. Energies renouvelables

Pour rappel, le groupe de travail énergies renouvelables a été initié en 2017 pour permettre aux élus communaux de faire face à la pression de sociétés de développement de l'éolien et les recevoir à une échelle plus large. En 2019, le groupe de travail s'est réuni à trois reprises pour les recevoir et débattre de la portée du PLUi en matière de transition énergétique.

D. Numérique :

Le groupe de travail numérique composé d'élus de la CC4V, accompagné de ses techniciens, ainsi que de la Direction Territoriale en charge des Relations avec les Collectivités de la société Orange, précédent délégataire du Département du Loiret, s'est réuni 2 fois durant l'année 2019, une en mai où des entreprises étaient présentes afin de poser les questions les concernant et exprimer leur mécontentement, l'autre en juin avec comme objectif de faire un état des lieux des services numériques apportés par Orange et la remontée de problèmes de tous ordres de la part des collectivités :

Internet :

- Débit insuffisant,
- Difficulté à télécharger des fichiers lourds par manque de puissance, notamment en fibre optique pour les entreprises,
- Manque de présence et d'offres des différents opérateurs,
- Prix non compétitifs.

Réseaux mobiles :

- Zones blanches,
- Mauvaise réception,
- Dysfonctionnements réguliers du réseau Orange,
- Remontées des entreprises existantes et frein à l'implantation de nouvelles.

La délégation d'Orange s'est engagée à couvrir à 75 % les zones blanches d'ici à fin 2020 par l'installation de réseaux VDSL (à mi-chemin entre l'ADSL et la fibre optique) et l'équipement du département dans sa totalité en fibre optique dès fin 2025.

Un calendrier plus précis n'a pu être communiqué pour cause de difficultés rencontrées par les techniciens d'Orange lorsqu'ils creusent des tranchées pour accéder aux réseaux souterrains (matière des terrains et obstacles rencontrés).

E. Mobilité :

Un groupe de travail mobilité a été créé en février 2019 afin de réfléchir à des solutions innovantes qui pourraient être proposées aux habitants du territoire pour l'accès aux services de santé, aux commerces, aux services publics, à l'emploi, aux loisirs, etc. Le groupe de travail a élaboré un questionnaire très complet afin de mieux appréhender les usages et les besoins des habitants, et ainsi y apporter des solutions. Ce questionnaire a été distribué aux 9000 foyers de la CC4V existants en juin 2019, et une version en ligne était également disponible jusqu'en septembre 2019. Afin de relayer l'information, l'éclaireur du Gâtinais a publié un article en date du 26 juin 2019.

Le questionnaire a suscité de nombreuses réactions positives de la part des habitants du territoire, et a enregistré un total de 602 réponses. Le groupe de travail a réalisé une analyse détaillée du questionnaire et une synthèse assortie de préconisations ont été proposées auprès du COPIL mobilité, comité de pilotage, qui a souhaité que la mobilité soit étudiée plus spécifiquement en 2020 afin de se positionner sur une prise de compétence.

VIII. ACTIONS SOCIALES - SPORT

Vice-Président en Charge des Actions Sociales et du Sport : Evelyne LEFEUVRE

A.PISCINES DE FERRIERES ET DE CORBEILLES



1.Tarifs 2019


Pour l'année 2019, es tarifs au public des piscines de Corbeilles et de Ferrières-en-Gâtinais, ont été reconduits :

- Adultes (+ 18 ans) :
 - o 2,60 € par entrée
 - o 22 € la carte de 10 entrées

- Moins de 18 ans :
 - o 1,6 € par entrée
 - o 13 € la carte de 10 entrées

- Gratuit pour les enfants de moins de 3 ans

2.Fréquentations

		TOTAL DES ENTREES PISCINE FERRIERES ADULTES ET ENFANTS				2019	
TOTAL PAR JOUR	Entrées Tickets Adultes	Entrées Cartes Adultes	TOTAL Tickets Adultes	Entrées Tickets enfant	Entrées Cartes Enfants	TOTAL Cartes Enfants	<u>TOTAL</u>
Lundi	139	696	835	78	268	346	1181
Mardi	105	342	447	88	185	273	720
Mercredi	225	921	1146	233	499	732	1878
Jeudi	198	746	944	173	394	567	1511
Vendredi	111	450	561	108	219	327	888
Samedi	179	497	676	172	236	408	1084
TOTAL	957	3652	4609	852	1801	2653	7262

TOTAL GENERAL DES ENTREES =	<u>7262</u>
--	--------------------

quatre vallées COMMISSARIAT DE COORDONATEUR		TOTAL DES ENTREES PISCINE CORBEILLES ADULTES ET ENFANTS					2019		quatre vallées COMMISSARIAT DE COORDONATEUR	
SEMAINE 01	Entrées Tickets Adultes	Entrées Cartes Adultes	TOTAL Tickets Adultes	Entrées Tickets enfant	Entrées Cartes Enfants	TOTAL Cartes Enfants	TOTAL			
LUN	186	942	1128	123	380	503	1631			
MAR.	99	212	311	127	176	303	614			
MER.	212	615	827	204	366	570	1397			
JEU.	150	587	737	155	409	564	1301			
VEN.	231	853	1084	131	364	495	1579			
SAM.	84	374	458	33	232	265	723			
DIM.	0	0	0	0	0	0	0			
TOTAL	962	3583	4545	773	1927	2700	7245			
TOTAL GENERAL DES ENTREES =				7245						

B.FINANCEMENT AUX ASSOCIATIONS SPORTIVES

Subventions de fonctionnement aux associations	
DESIGNATION	Subvention 2019
A.S.C. Foot Corbeilles	3 000,00 €
Ami Rand	500,00 €
Amicale Bouliste Corbeilles	500,00 €
Classi'Jazz Corbeilles (anciennement ASC danse)	500,00 €
Clus de Danse de Salon Corbeilles	700,00 €
Club Nautique Corbeilles	2 600,00 €
Dynamic Sceaux	700,00 €
Entente Sportive Gâtinais	75 000,00 €
Gondreville Gymnastique	625,00 €
Gondreville Tir de l'Union	300,00 €
Gymnastique Entretien Corbeilles	250,00 €
Gymnastique Mignerette	350,00 €
Judo Club Corbeilles	1 880,00 €
Les Levolviques	250,00 €
Sceaux Cadence	485,00 €
Tennis Avenir Corbeilles	2 200,00 €
TOP SPIN 45	1 300,00 €
ASA LOIRET rallye	2 500,00 €
Association Sportive Collège de Ferrières	5 700,00 €
Foulées de Corbeilles	200,00 €
Challenge du Gâtinais	200,00 €
Courir à Mignerette	250,00 €
TOTAL	99 990,00 €

IX. COMMUNICATION - RELATIONS PUBLIQUES



Vice-Président en Charge de la Communication et des Relations Publiques : Jean BERTHAUD

En 2019, les outils de communication numériques ont été modifiés.

Le nouveau site internet cc4v.fr est entré en fonctionnement au 1^{er} trimestre 2019.

Il a été plus utilisé sur les rubriques :

L'enfance-jeunesse, la culture-sport et tourisme (partie piscine de Corbeilles et Ferrières), urbanisme-plui intercommunal, les pages sur les communes, la page recrutement et l'annuaire de la CC4V, totalisent 33 % des entrées sur 19 476 entrées totales.

La durée moyenne de la visite est de 2 min 49 et en général 2,91 pages ont été regardées par visite.

La répartition géographique est à égalité entre la région Ile-de-France (6747) et la région Centre (6701). D'autres internautes d'autres régions ont consulté le site internet de la cc4v.fr (Nouvelle Aquitaine (1015), Auvergne-Rhône Alpes (623), Provence Alpes Côte d'Azur (571).

75 % des recherches sur le site cc4v.fr proviennent de moteurs de recherche, seulement 18 % proviennent d'un accès direct. La partie des mobiles ou des ordinateurs est quelque peu identique, une infime partie consulte sur tablette.

L'outil collaboratif dénommé Agora permet aux services de la CC4V d'échanger plus facilement avec les communes sur le PLUI et d'autres thèmes transversaux pour des fichiers lourds ou des actualités. La partie dédiée à chacune des communes est aussi utile pour pour des échanges de fichiers.

Fait à Ferrières en Gâtinais, le

Le Président de la CC4V,

COMMUNAUTÉ DE COMMUNES DES QUATRE VALLÉES « C.C.4.V. »

